
山东海源达国际贸易股份有限公司 2010 年年度报告



股权简称：海源达

股权代码：100001

2011 年 4 月 18 日



重要提示

（一）本公司董事会、监事会及其董事、监事、高级管理人员保证本报告所载资料不存在任何虚假记载、误导性陈述或者重大遗漏，并对其内容的真实性、准确性和完整性承担个别及连带责任。

（二）本年度报告经公司第一届董事会2011年第一次会议审议通过。

（三）公司全体董事出席董事会会议。

（四）山东仲泰有限责任会计师事务所为公司出具了标准无保留意见的审计报告。

（五）公司负责人董事长李中华、总经理王健、及财务负责人罗莎莎声明：保证年度报告中财务报告的真实、完整。



目 录

- 一、公司基本情况
- 二、最近两年主要财务数据和指标
- 三、最近一年的股本变动情况
- 四、前十名股东及其持股数量和相互间的关联关系
- 五、董事、监事、高级管理人员及核心技术人员持股情况
- 六、股东大会情况介绍
- 七、公司治理结构
- 八、董事会报告
- 九、监事会报告
- 十、重大事项
- 十一、财务报告
- 十二、备查文件目录

第一节、公司基本情况

一、公司信息

公司的法定中文名称	山东海源达国际贸易股份有限公司
公司的法定中文名称缩写	海源达
公司的法定英文名称	SHANDONG HAIYUANDA INTERNATIONAL TRADING CO.,LTD
公司的法定英文名称缩写	HAIYUANDA
公司法定代表	李中华

二、联系人和联系方式

	董事会秘书
姓名	吕云姣
联系地址	淄博市张店区共青团西路 136 号金石丽城 B 座 3 层
电话	0533-2318922
传真	0533-6120210
电子信箱	michelle@hdgj.cn

三、基本情况简介

注册地址	张店区共青团西路 136 号金石丽城沿街公建 3 层 327.328.329.330.332 号
注册地址的邮政编码	255000
办公地址	张店区共青团西路 136 号金石丽城沿街公建 3 层 327.328.329.330.332 号
办公地址的邮政编码	255000
公司国际互联网网址	www.hydgj.cn
电子信箱	haiyuanda@hdgj.cn

四、信息披露及备至地点

公司选定的信息披露报纸名称	无
登载年度报告的的网址	http://www.zbotc.com
公司年度报告备置地	张店区共青团西路 136 号金石丽城沿街公建 3 层 327.328.329.330.332 号

五、公司股权简况

股权简称	股权代码	做市商	股权挂牌转让系统	股权托管方
海源达	100001	山东昌泰投资担保有限公司	齐鲁股权托管交易中心股权托管交易系统	齐鲁股权托管交易中心

六、其他有关资料

公司首次注册登记日期		2008 年 5 月 27 日
公司首次注册登记地点		山东省淄博市
末次变更	公司变更注册登记日期	2010 年 11 月 24 日
	公司变更注册登记地点	山东省淄博市
	企业法人营业执照注册号	370300300002214-1
	税务登记号码	370303675540013
	组织机构代码	675540013
公司聘请的会计师事务所名称		山东仲泰有限责任会计师事务所
公司聘请的会计师事务所办公地址		淄博市张店区世纪路 78-1 号

第二节、最近两年主要财务数据和指标

一、主要会计数据

单位：元 币种：人民币

项目	金额
营业利润	2105849
利润总额	2104977
净利润	1543397
扣除非经常性损益后的净利润	1544269
经营活动产生的现金流量净额	-19743462

二、非经常性损益项目和金额

单位：元 币种：人民币

非经常性损益项目	金额
非流动资产处置损益	-
计入当期损益的政府补助（与企业业务密切相关，按照国家统一标准定额或定量享受的政府补助除外）	-
单独进行减值测试的应收款项减值准备转回	-
除上述各项之外的其他营业外收入和支出	871.80
所得税影响额	-
少数股东权益影响额（税后）	-
合计	871.80



三、报告期末公司近2年主要会计数据和财务指标

单位：元 币种：人民币

主要会计数据	2009 年	2010 年	本期比上年同期 增减少 (%)
主营业务收入	265091805	695887999	162.51
利润总额	772040	2104977	172.65
净利润	570693	1543397	170.44
扣除非经常性损益后的 净利润	570893	1544269	170.50
基本每股收益	0.0671	0.1372	104.47
扣除非经常性损益后的 基本每股收益	0.0671	0.1372	104.47
经营活动产生的现金流 量净额	1294102	-19743462	-1425.65
每股经营活动产生的现 金流量净额	0.152	-1.75	-1051.32
	2009 年末	2010 年末	本期比上年同期 增减少 (%)
总资产	120405203	166369651	38.17
股东权益	9095824	38651822	324.94



主要财务指标	2009 年	2010 年	本期比上年同期增 减少 (%)
每股收益 (元/股)	0.0671	0.1372	104.47
全面摊薄净资产收益率 (%)	6.27	3.99	-36.36
扣除非经常性损益后的 全面摊薄净资产收益率 (%)	6.28	4.00	-36.31
扣除非经常性损益后的 加权平均净资产收益率 (%)	6.48	11.94	84.26
	2009 年末	2010 年末	本期比上年同期增 减少 (%)
每股净资产 (元/股)	1.07	3.43	220.56

第三节、最近一年股本变动情况

一、股权变动情况

单位：万股

股权性质	期初股数		本期变动增减 (+ -)					期末股数	
	数量	比例	改制折股	增资扩股	送股	公积金转股	其他	数量	比例
1、有限制转让条件股权：	2475	75.68%	0	0	0	0	0	2475	75.68%
其中：发起人股权	2390	73.08%	0	0	0	0	0	2390	73.08%
高管股权	1507.85	46.11%	0	0	0	0	0	1507.85	46.11%
自愿锁定股权	0	0	0	0	0	0	0	0	0
其他	0	0	0	0	0	0	0	0	0
2、无限制转让条件股权：	795.2	24.32%	0	0	0	0	0	795.2	24.32%
总股本	3270.2	100%	0	0	0	0	0	3270.2	100%

二、关于报告期内股权登记托管、挂牌交易、股权限制性转让登记和解除情况说明

(一) 股权登记托管情况说明

报告期内，根据山东省金融工作办公室鲁金办字[2010]150号文件要求，于2010年12月22日在齐鲁股权托管交易中心办理全部股东所持股权登记托管，托管股3270.2万股，协议自2010年12月22日生效。

(二) 股权挂牌交易情况说明

报告期内，公司向45位自然人股东、2位法人股东定向私募1270.2



万股，私募价格1.3元/股。公司股权于2010年12月29日在齐鲁股权托管交易中心挂牌交易，其中可转让股权7952000股，限制性转让24750000股。

公司五位董事均做出承诺，自公司在齐鲁股权托管交易中心挂牌之日起 24 个月内不转让或委托他人管理本人持有的股权，也不由公司回购本人持有的股权。

第四节、前十名股东及其持股情况和相互间关联关系

一、 股东数量及持股情况

2010 年 11 月 19 日，公司临时股东大会通过了《关于定向私募的决议》。11 月 19 日至 11 月 22 日，公司向 2 名法人股东，45 名自然人股东定向募集股权 1270.2 万股，每股股价 1.30 元，募集资金总额 1651.26 万元。仲泰会所出具了鲁仲泰会师验字【2010】517 号《验资报告》，增加注册资 1270.2 万元，增资后注册资本变更为 3270.2 万元。公司持股前 10 名股东如下：

单位：万股

股东名称	股东性质	报告期初持股总数	报告期末持股总数	报告期末持股比例 (%)	无限制转让条件股权数	质押或冻结的股权数量
李中华	自然人	1347.85	1347.85	41.22	0	0
李咸伦	自然人	637.5	637.5	19.49	0	0
李 岩	自然人	259.65	259.65	7.94	0	0
李曙光	自然人	102.5	102.5	3.14	0	0
邓秀君	自然人	50	50	1.53	0	0
王 健	自然人	42.5	42.5	1.30	0	0
王 军	自然人	200	200	6.12	200	0
耿 路	自然人	100	100	3.06	100	0
耿 刚	自然人	100	100	3.06	100	0
金都大展集团公司	法人	100	100	3.06	100	0

前十名无限制转让条件股东持股情况

单位：万股

股东名称	持有无限制转让条件股权数量	报告期末持股比例（%）
王 军	200	6.12%
耿 路	100	3.06%
耿 刚	100	3.06%
金都大展 集团公司	100	3.06%
韩克顺	23	0.7%
王 卫	20	0.61%
王冬月	20	0.61%
杨萍丽	20	0.61%
王庆午	15	0.46%
林 燕	15	0.46%
李国强	15	0.46%
刘 军	15	0.46%

二、控股股东情况

公司董事长李中华，持有公司股权1347.85万股，占总股本的41.22%，为公司控股股东。报告期内，公司控股股东未发生变化。

三、实际控制人情况

公司董事长李中华，持有公司股权1347.85万股，占总股本的41.22%，为公司控股股东，李中华任公司的法定代表人和董事长，对公司的人事安排和重大决策产生实质性影响，为公司的实际控制人。报告期内，公司实际控制人未发生变化。

第五节、董事、监事及高级管理人员持股情况

一、报告期内董事、监事和高级管理人员变动情况

报告期内董事、监事和高级管理人员没有发生变动。

二、董事、监事、高级管理人员、核心技术人员持股情况

单位：股

姓名	职务	持股数量	持股比例（%）
李中华	董事长	1347.85	41.22
李咸伦	董事	637.5	19.49
李岩	董事	259.65	7.94
李曙光	董事、副总经理	102.5	3.13
王健	董事、总经理	42.5	1.30
王清华	监事会主席	0	0
李丽荣	监事	0	0
张现立	监事	0	0
张新春	副总经理	15	0.46
罗莎莎	财务经理	0	0
吕云姣	董秘	0	0

二、董事、监事、高级管理人员、核心技术人员主要工作经历

（一）董事会成员

李中华先生，37岁，大专学历。曾任邹平县长山粮所副所长；山东弘鑫贸易有限公司经理；2008年至今任公司董事长。

李咸伦先生，64岁，大专学历，经济师。曾任山东省邹平县临池冶金建材厂长；山东金都大展集团有限公司董事长兼总经理；曾荣获“滨州市优秀共产党员”荣誉称号；“2008创业之星”荣誉称号；滨



州市第二届“见义勇为道德模范”荣誉称号；2009 年 11 月被授予“建国 60 年影响山东 60 位新鲁商”荣誉称号；第八届、第九届邹平县政协委员；第八届邹平工商联执委；现为公司董事。

王健先生，41 岁，大专学历。曾工作于济南军区 148 医院药械科；济南军区后勤部张店干休所；曾任山东怡康集团有限公司副总经理；2008 年至今在山东海源达国际贸易股份有限公司任职；现为公司董事、总经理。

李曙光先生，34 岁，大学本科学历。曾任邹平县苑城粮所副所长；山东怡康集团有限公司办公室主任；2008 年 4 月至今在山东海源达国际贸易股份有限公司任职；现为公司董事、副总经理。

李岩先生，33 岁，大学本科学历。曾工作于天津市炜杰科技有限公司；2008 年 5 月至今在山东海源达国际贸易股份有限公司任职；现为公司董事。

（二）监事会成员

王清华女士，59 岁，大学学历。曾任淄博压力表厂厂长助理兼任财务科长；2009 年至今任职于山东海源达国际贸易股份有限公司；现为公司监事会主席。

李丽荣女士，36 岁，高中学历。曾就职于邹平县长山粮所财务科；山东怡康集团有限公司财务科；2008 年 4 月至今在山东海源达国际贸易股份有限公司任职；现为公司监事。

张现立先生，35 岁，中技学历。曾就职于内蒙伊利乳业、河南白象食品集团；2009 年至今任职于山东海源达国际贸易股份有限公司；

现为公司监事。

（三）高级管理人员

王 健先生，任公司总经理，简介同前。

李曙光先生，任公司副总经理，简介同前。

张新春先生，32 岁，大学本科学历。2000 年，毕业于山东电子科技大学，在校期间获优秀班干部学生委员称号，并获得电子变压节能技术创新奖；2001 年-2003 年就职于金锣火腿，任江苏销售经理；2003 年-2008 年就职于山东伊怡乳业有限公司临沂分公司，任经理兼销售总经理助理；2008 年至今在山东海源达国际贸易股份有限公司任职；现任公司副总经理。

吕云姣女士，24 岁，本科学历。2006 年 9 月至 2010 年 6 月就读于烟台南山学院；2010 年 2 月至今在山东海源达国际贸易股份有限公司任职；现任公司董事会秘书。

罗莎莎女士，27 岁，大专学历。2006 年 7 月至 2008 年 6 月，在山东博汇集团有限公司任职；2008 年 6 月至今，在山东海源达国际贸易股份有限公司任职；现任本公司财务经理。

（四）年度报酬情况

本公司董事、监事、高级管理人员在本公司领取薪酬情况如下：

姓 名	公司职务	年薪（万元）
李中华	董事长	10
王 健	董事，总经理	7
李 岩	董 事	5
李咸伦	董 事	5
李曙光	董事、副总经理	5



王清华	监事会主席	5
李丽荣	监 事	3
张现立	职工监事	2
吕云姣	董事会秘书	2
张新春	副总经理	5
罗莎莎	财务经理	3

（五）公司员工情况

在职员工总数	12
专业构成	
专业构成类别	专业构成人数
管理人员	4
销售人员	3
后勤人员	2
财务人员	3
教育程度	
教育程度类别	数量
本科及以上	6
大专	6

第六节、公司治理结构

一、公司治理情况

报告期内，公司严格按照《公司法》、《证券法》和齐鲁股权托管交易中心等有关法律、法规的要求，不断完善法人治理结构，健全内部控制体系，逐步提高公司规范运作水平。截至报告期末，公司治理实际情况符合上述规范性文件的要求。

（一）关于股东与股东大会

公司严格按照《公司法》、《公司章程》和《股东大会议事规则》的规定和要求，规范股东大会的召集、召开、表决、提案程序；平等对待所有股东，公司充分运用现代信息技术手段，扩大股东参与股东大会的比例，确保全体股东特别是中小股东能充分行使其权利。

（二）关于公司与控股股东

公司拥有独立的业务和自主经营能力，在业务、人员、资产、机构、财务上独立于控股股东，公司董事会、监事会和内部机构独立运作。公司控股股东严格规范自己的行为，通过股东大会行使出资人的权利，没有超越股东大会直接或间接干预公司的决策和经营活动。公司在齐鲁股权托管交易中心挂牌交易后，未发生过控股股东占用挂牌公司资金和资产的情况。

（三）关于董事与董事会

公司严格按照《公司法》、《公司章程》和《董事会议事规则》规定的选聘程序选举董事，公司董事会组成科学，职责清晰，制度健全。



公司全体董事严格按照《董事会议事规则》的有关规定，规范董事会的召集、召开和表决，亲自出席董事会和股东大会，积极参加相关知识的培训，熟悉有关法律法规，勤勉尽责。

（四）关于监事与监事会

公司严格按照《公司法》、《公司章程》和《监事会议事规则》规定的选聘程序选举监事。

监事会严格按照《公司章程》、《监事会议事规则》的规定，规范监事会的召集、召开和表决；认真履行职责，诚信、勤勉、尽责地对公司财务以及董事、高级管理人员履行职责的合法、合规性进行监督，维护公司及股东的合法权益。

（五）关于绩效评价和激励约束机制

公司逐步建立和完善公正、透明的企业绩效评价标准和激励约束机制，公司高级管理人员的聘任公开、透明，符合法律法规的规定。

（六）关于信息披露与透明度

公司严格按照《信息披露管理办法》、《投资者关系管理制度》和《投资者权益保护制度》的要求，进行信息披露，接待投资者来访和咨询。严格按照有关规定真实、准确、完整、及时地披露有关信息，确保投资者能够以平等的机会获取公司信息。

二、公司董事长及其他董事履行职责的情况

（一）公司董事长李中华先生能够严格按照《公司法》和《公司章程》的规定，行使职权，履行职责。依法召集、主持董事会会议并督促董事亲自出席董事会会议，确保董事会依法正常运作。积极推动公司内

部控制制度的完善，督促执行股东大会和董事会的各项决议，保证董事会秘书的知情权，及时将有关情况告知其他董事，确保全体董事知悉董事会工作的运行情况。

（二）报告期内，公司全体董事严格按照《公司法》及《公司章程》等法律、法规及规章制度等的规定和要求，履行董事职责，遵守董事行为规范，提高规范运作水平，发挥各自的专业特长，积极地履行职责。董事在董事会会议投票表决重大事项或其他对公司有重大影响的事项时，严格遵循公司《董事会议事规则》的有关审议规定，审慎决策，切实保护公司和股东特别是中小股东的利益。

三、公司与控股股东在业务、资产、人员、财务、机构等方面的情况

报告期内，公司严格按照《公司法》、《证券法》等有关法律、法规和《公司章程》的要求规范运作，在业务、资产、人员、财务、机构等方面与控股股东相互独立，公司具有独立完整的业务流程，自主经营、独立承担经营风险。

（一）业务独立

公司业务独立于控股股东及其下属企业。公司拥有独立完整的市场拓展和销售系统，不依赖于控股股东或其它任何关联方。

（二）资产独立

公司拥有完整、独立的经营资产。目前，公司与控股股东及其控制的其他企业产权关系明晰，公司的资产和业务独立完整，公司未以资产、权益或信誉为关联方的债务提供担保，公司对所有资产拥有完全的控制和支配权，不存在资产、资金被股东占用而损害公司利益的



情况。

（三）人员独立

公司董事、监事及高级管理人员根据《公司法》和《公司章程》规定的程序产生，总经理、财务负责人、董事会秘书均专职在公司工作并领取薪酬，没有在控股股东、实际控制人及其控制的其他企业担任除董事以外其他职务的情形。公司建立独立的人力资源部，从事人力资源开发和管理的工作，独立负责公司员工的聘任、考核和奖惩，并已按照国家规定与员工签订《劳动合同》，独立支付工资并为员工办理社会保险。

（四）财务独立

公司设立了独立的财务部门，配备了专职财务人员，建立了独立的财务核算体系，制定了规范的财务管理制度。公司独立在银行开户，独立依法纳税。控股股东未干预公司的财务、会计活动。

（五）机构独立

公司设立了完全独立于控股股东的组织机构，拥有健全的公司决策及管理体系。控股股东的职能部门与公司职能部门各自独立运作，不存在从属关系。公司控股股东均按照法定程序参与公司决策，未影响本公司经营管理的独立性。

综上所述，公司的业务、资产、人员、财务、机构均与控股股东完全分开，独立开展业务，具有独立面向市场的竞争力。

四、公司内部控制制度的建立和健全情况

（一）内控制度的建立情况

为完善公司的治理结构，加强公司应对各种风险和挑战的能力，保障投资者的合法权益，公司依据相关法律、法规和政策的要求，并结合公司自身具体情况，已逐步建立了一系列较为完善的内控制度体系，基本涵盖公司经营管理活动的关键环节，具有较强的指导性。公司已经建立的内控制度主要包括以下内容：《股东大会议事规则》、《董事会议事规则》、《监事会议事规则》、《财务管理制度》、《关联交易管理办法》、《高级管理人员薪酬与绩效考核制度》、《利润分配制度》、《募集资金管理制度》、《内部审计制度》、《信息披露管理办法》、《人力资源管理制度》、《投资者关系管理制度》、《投资者权益保护制度》、《法律顾问制度》、《重大法律纠纷案件备案制度》、《内部管理手册》和《内部控制措施准则/纲要》等。

（二）内控制度的执行情况

公司根据内部控制制度的基本要求，结合实际情况、自身特点和管理要求制定了较为全面的内部控制体系，并对公司内控制度建设作出了长远规划：不断完善法人治理结构，规范公司运作；强化控制活动，建立科学严密的内部审计制度、严格的职责分授权控制制度、强化全面预算管理、内部审计与财务监督相结合的监管制度；不断完善控制环境，建立更加明晰、相互制衡、协调高效运作的组织治理结构，积极引入有效的绩效考核机制，促进内部控制有效实施，强化监察审计部的监督职责。

（三）内部控制取得的成绩和存在的不足

1、内部控制取得的成绩

公司现有的内部控制制度符合我国有关法规和证券监管部门的要求，符合当前公司实际经营情况，在公司重大投资、重大风险等方面发挥了较好的控制与防范作用。公司“三会”和高管人员的职责及控制机制能够有效运作，公司建立的决策程序和议事规则民主、科学，内部监督和反馈系统健全、有效。公司对投资者权益保护、内部审计、募集资金管理、人力资源管理、利润分配、财务管理、关联交易管理等做出了明确的规定，保证了公司内部控制系统完整、有效，保证了公司规范、安全、顺畅的运行。

2、内部控制存在的不足

公司内部控制制度在取得一定成绩的同时，也存在一些有待完善的地方，但这些对公司的经营及发展不存在重大影响。随着公司发展对内部管理要求的提高，公司将在今后不断完善并严格执行内部控制制度，加强内部审计监督，保证内部控制活动和其他内部工作程序规范、有效。

五、高级管理人员的考评及激励机制

公司建立了完善的《高级管理人员薪酬与绩效考核制度》，高级管理人员的工作绩效与其收入直接挂钩。

公司将进一步完善公司治理结构，健全激励约束机制，有效调动管理者和重要骨干的积极性，吸引和保留优秀管理人才和业务骨干，从而更好地促进公司长期稳定的发展。

第七节、股东大会情况介绍

公司严格按照《公司法》中关于股东大会的规定和本公司《股东大会议事规则》的要求，召集、召开股东大会，能够确保全体股东特别是中小股东享有平等地位，充分行使自己的权利。

一、2010 年年度股东大会

公司2010年年度股东大会于2010年3月10日在公司会议室召开，会议由董事长李中华主持，出席本次股东大会的股东或授权代表共 5 人，共持有表决权的股份850万股，占公司总股份总额的100%。

会议审议了以下事项：

- （一）、审议通过《关于公司不分配2009年度利润议案》
- （二）、审议通过《关于聘用审计机构的议案》。

二、2010 年第一次临时股东大会

2010年第一次临时股东大会于2010年9月28日在公司会议室召开，会议由董事长李中华主持，出席本次股东大会的股东或授权代表共5人，共持有表决权的股份850万股，占公司总股份总额的100%。审议表决通过了以下议案：

- （一）、《关于变更公司法定代表人、住所地、经营期限的章程修正案》
- （二）、《关于授权董事会办理与工商变更相关事宜的议案》。

三、2010 年第二次临时股东大会。

2010 年 10 月 20 日，公司召开 2010 年第二次临时股东大会，审议通过了以下议案：

- （一）、《关于变更公司注册资本的章程修正案》
- （二）、《关于授权董事会办理与工商变更相关事宜的议案》。

四、2010 年第三次临时股东大会

2010年11月19日，公司在会议室召开2010年第三次临时股东大会，会议由董事长李中华主持，出席本次股东大会的股东共7人，代表股份2000万股，占公司总股份的100%。会议审议表决通过了以下议案：

- （一）、《关于进行股权定向私募的议案》
- （二）、《关于变更公司注册资本的议案》
- （三）、《关于修改公司章程的议案》
- （四）、《关于申请股权在齐鲁股权托管交易中心进行股权托管的议案》
- （五）、《关于申请股权齐鲁股权托管交易中心进行股权挂牌交易的议案》
- （六）、《关于授权董事会办理公司股权私募、登记托管、挂牌交易相关事宜的议案》。

第八节、董事会报告

一、报告期内公司经营情况讨论与分析

公司经营范围是：货物进出口（法律、行政法规禁止经营的项目除外，法律、行政法规限制经营的项目要取得许可后经营），氧化铝、矿粉、黑色金属、有色金属、纺织配件、五金交电、纺织品、塑料编织品、焦炭销售（以上经营范围需审批或许可经营的凭审批手续或许可证经营）。

报告期内，公司主要经营氧化铝、高温氧化铝、氢氧化铝、铝锭、铝棒、铝矾土、钢材等，公司设立以来主营业务无重大变化。公司目前采用自主采购、仓储、销售的经营模式。

采购管理

各种产品的采购是公司产品质量控制和成本控制的关键环节，公司利用健全、完善的采购制度，从采购、销售、供应商评估等一系列的信息化管理，加强公司产品的质量控制和销售控制。公司采购部负责氧化铝等产品的采购，并协同销售等相关部门做好供应方的监控，保证所采购的氧化铝等产品适质、适量、适时、适价。采购部依据市场研判，根据营销计划的安排，结合市场的供求状况进行采购，在氧化铝等产品市场价格水平处于相对低位时，会适当的超过需求量订货。公司采购部门在实施采购时，选择与优质的供应商签订合同，合同中注明采购氧化铝等产品的各项要求，严格按照销售部门的申购要求进货，如果上述要求不能完全得到满足，及时跟销售部协商。

公司从事氧化铝等产品销售多年，与各主要供应商保持着长期稳

定的商业合作关系,氧化铝等产品供应充足、渠道畅通。在供应商的选择上,公司注重考察对方的生产稳定性、信誉,尤其注重对方在环保方面的情况,避免因供应商在环保方面受到行政处罚而影响氧化铝等产品供应的稳定性。

公司具体采购环节及程序为:客户提出要求——销售部门拟定采购清单——采购部门确定采购计划——选取合格供应商作为采购目标对象。

仓储管理

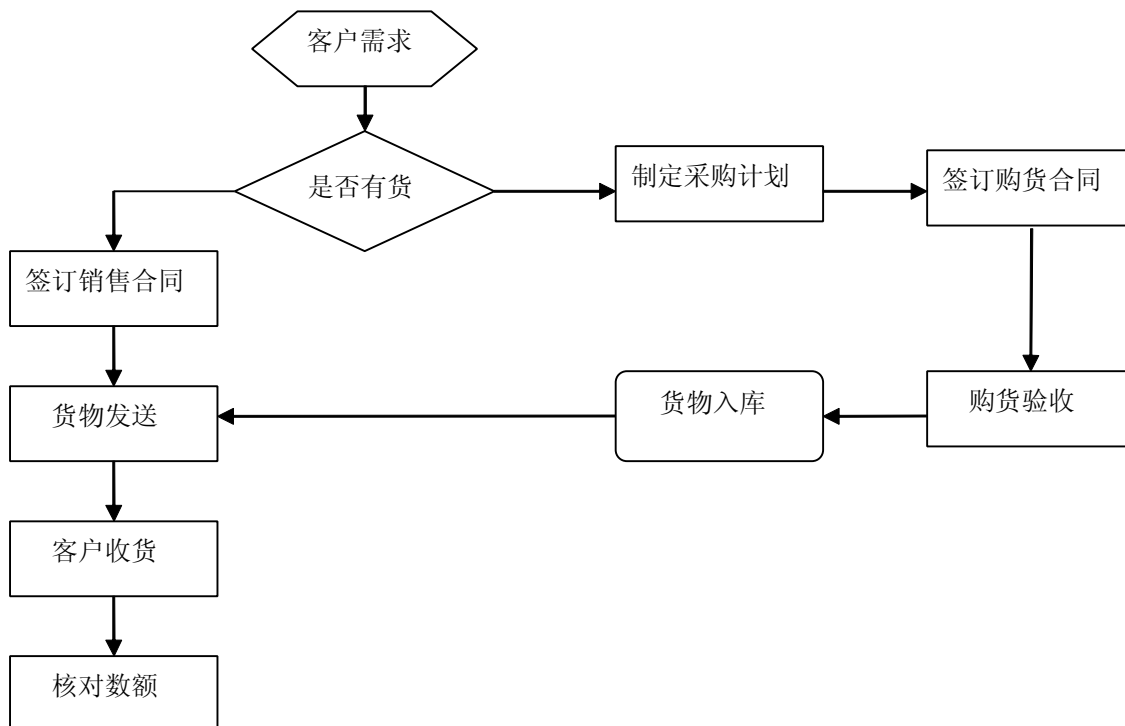
公司主要采取仓储式管理。为保证存货及财产保管的安全性以及库存数字的准确性,公司制定了货物出入库管理制度、退货管理制度、盘点管理制度、货物调拨管理制度以保障整个仓储管理系统的完善。

销售管理

公司运用点对点,点对面营销模式独立销售,具有完整的销售业务体系。公司对所有业务建立了完整的内贸和外贸体系,下设销售一部、销售二部负责内贸;下设国际贸易部负责外贸。上述各销售业务部门为公司开拓市场,获取订单。

业务流程

目前公司已经按照现代营销制度及管理模式建立了从采购到销售的完整业务流程。业务流程图如下:



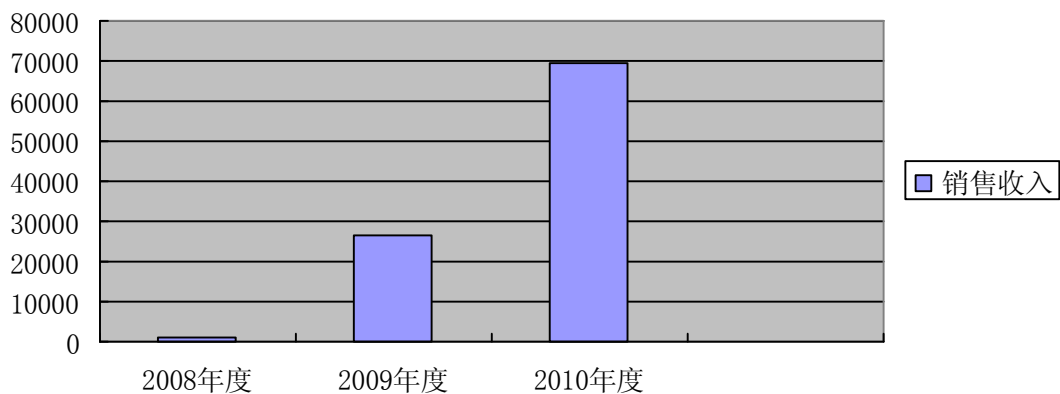
二、公司主要产品销售情况

公司销售收入快速增长。

- (1) 2008 年销售收入 1010.48 万元，净利润 2.51 万元。
- (2) 2009 年销售收入 26509.18 万元，净利润 57.07 万元。
- (3) 2010 年销售收入 69588.80 万元，净利润 154.34 万元。

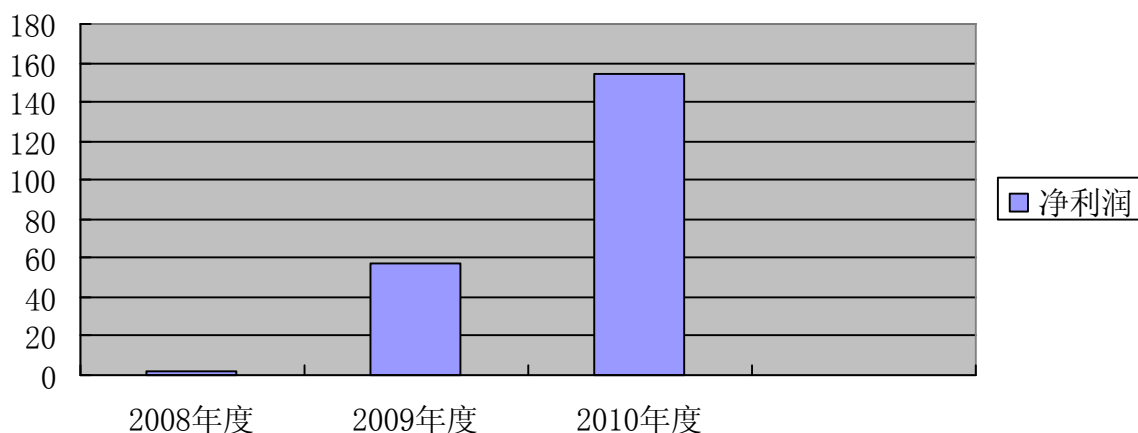
三年内销售收入增长趋势图

单位：万元



三年内净利润增长趋势图

单位：万元



三、 对公司未来发展情况的展望

(一) 我国氧化铝市场发展现状

目前世界上主要生产氧化铝的地区有亚洲、大洋洲、拉丁美洲和欧洲。从 2005 年开始，亚洲成为每年氧化铝产量最高的地区。2009 年，亚洲氧化铝产量占全球氧化铝产量的 36.9%。亚洲氧化铝市场中，中国所占份额最大。2009 年前两季度，中国氧化铝产量占据亚洲氧化铝总产量 77.99% 的份额。

(二) 行业特点

1、 市场需求旺盛

进入新世纪，国内铝土矿、氧化铝、电解铝、铝材、废杂铝等铝系列产品市场十分活跃，需求出现大幅度增长。2007 年，国内铝土矿需求量达到 4000 万吨以上，比 2000 年翻了一番还多；氧化铝消费超过 2500 万吨，是 2000 年的 4 倍；电解铝消费量突破 1200 万吨，是 2000 年的 3 倍；铝材消费量突破 1000 万吨，是 2000 年的 4 倍。

国内市场铝系列产品需求的持续大幅度增长，带动了整个市场的兴旺。随着我国经济和社会的进一步发展，在未来 15 年左右的时间里，国内市场对氧化铝的需求总体仍然呈上升趋势，这为中国氧化铝贸易企业的发展提供了良好机遇。

2、行业快速发展

我国氧化铝行业的快速增长是从 2005 年开始的。2005 年新增氧化铝产能 184.44 万吨，随着氧化铝新增产能陆续投产，2006 年氧化铝产量开始大幅上升。据中国有色金属工业协会统计，2010 年上半年全国氧化铝产量累计为 1471 万吨，同比增长 38.6%。截止 2010 年上半年我国氧化铝新增产能达到 200 万吨/年，氧化铝贸易企业也随着快速发展。

3、以一般贸易方式进口为主

2008 年前 3 季度，我国以一般贸易方式进口氧化铝 242.1 万吨，占同期我国氧化铝进口总量的 68.9%，比 2007 年同期回落 12.4 个百分点。2008 年前 3 季度，我国自澳大利亚进口氧化铝 293.9 万吨，占同期我国氧化铝进口总量的 83.6%。北京、山东和宁夏为主要进口省市 2008 年前 3 季度，上述 3 省（市、区）分别进口氧化铝 76.4 万吨、65.4 万吨和 52.6 万吨，三者合计占同期我国氧化铝进口总量的 55.3%。

（三）行业主要法规和政策

氧化铝贸易行业法规和政策主要有《铝工业发展专项规划》、《铝工业产业发展政策》、《2008 年关税实施方案》等。

2005 年 9 月 7 日，国务院总理温家宝主持召开国务院常务会议，



讨论并原则通过《铝工业发展专项规划》、《铝工业产业发展政策》。

《铝工业发展专项规划》和《铝工业产业发展政策》的出台，进一步规范铝工业投资行为，指导铝工业有序发展，在指导思想上更体现科学发展观和走新型工业化道路的要求。产业政策和专项规划的出台，对指导铝工业可持续发展，增强铝业国际竞争力将是一件具有里程碑意义的大事。

《2008 年关税实施方案》决定从 2008 年 1 月 1 日起氧化铝的进口关税从原来的 3% 降至 0，从政策上鼓励氧化铝贸易企业从国外进口氧化铝，减少贸易企业税收负担，增强企业竞争能力。

四、公司发展战略

（一）力争进入我国氧化铝销售业前十名

未来三年，公司将以市场为导向，努力提升企业竞争力，进一步扩大公司营销网络和业内影响力，提高公司盈利能力和抗风险能力，力争在 2011 年实现销售收入 15 亿元，2012 年实现销售收入 25 亿元，2013 年实现销售收入 35 亿元，力争进入我国氧化铝销售业前十名。

（二）条件成熟时引进赤泥综合利用新技术

在条件成熟时引进赤泥综合利用新技术，以铝矾土为原料生产氧化铝所产生的固体废弃物生产粉末铁和建筑空心砖，实现向规模化高附加值科技生产加工产业转型，为公司提供新的发展空间。

五、公司未来经营中可能面临的风险因素及对未来经营中可能出现的风险的对策

（一）市场竞争风险



虽然公司是山东省大型的氧化铝贸易企业，但随着其他企业发展壮大及新增企业的加入，公司在贸易领域面临着与国内、外企业更加激烈的竞争，未来日益激烈的市场竞争将给公司带来市场竞争风险。

应对措施：

面对竞争日益激烈的市场，公司审时度势，扩大经营规模，优化供销网络，积极巩固老客户，不断开发新客户，做大做强主营业务，确保公司在行业竞争中的规模优势。

（二）产品价格波动的风险

公司作为以氧化铝等产品贸易为主营业务的企业，与国内外 130 余家厂商建立了业务关系，供货、销货渠道稳定。但公司作为流通企业，对供应商有一定的依赖性，一旦供应商上调价格，企业盈利能力将受到影响。

应对措施：

公司在保证产品质量的前提下，继续稳固与长期产品供应商间的合作关系，以获得优惠的价格；公司创新营销模式，充分利用拥有自主进出口权和上游客户资源优势，采取战略性收购大批量铝土矿交由上游客户代加工为氧化铝后“以货换货”的方式，激活代加工企业因资金流匮乏而导致的产能不足，并降低了公司氧化铝产品的综合成本，稳定了氧化铝供货渠道，在氧化铝价格稳中趋升的行情下，利用代加工的时间周期提升价格的毛利空间，该创新营销模式使得公司的规模经营优势得到了进一步强化，现该模式已于 2010 年 11 月启动，但尚需更深入的探索和完善，相信未来将会为公司的效益提升带来巨



大的推动作用。

（三）汇率风险

本公司属于进、出口企业，有因外汇汇率的变动，使其以外币计价的资产价值发生不确定性改变，从而使公司有蒙受经济损失的可能性。

应对措施：

公司将时刻关注国际金融市场，准确把握汇率变动走向，运用套期保值、扩大人民币结算等措施，最大限度的减少汇率变动带来的经济损失。

（四）规模扩张导致的管理风险

目前公司已成为山东省大型的氧化铝贸易企业，通过在托管交易中心挂牌，经营规模将有一个较大的飞跃。随着公司经营规模的迅速扩大，经营管理的复杂程度将大大提高，资产、人员、业务分散化的趋势也将日益明显，公司面临管理和内部控制有效性不足的风险。

应对措施：

公司注重后备人才的培养，准备从内部选拔、外部引进大批学历高、能力强的年轻业务骨干充实到管理岗位，使管理人才的培养与公司的业务发展同步。公司将不断通过引进管理人才，加强内部管理，提高公司内部控制的有效性，提高企业管理水平。公司还将进一步完善内部管理制度，提高决策的科学性，并在人才管理、技术管理、财务管理、营销管理等方面加强规章制度建设，建立起严格、科学的管理体系，以适应公司的快速发展，减少规模扩张带来的管理风险。

（五）融资渠道单一的风险

公司处于快速发展期，为尽快实现战略目标，公司融资需求也将持续增加。而目前公司资金主要来源于自身积累和借款。公司将可能面临规模扩张所需资金缺乏的风险。

应对措施：

为了抵御可能出现的融资渠道单一风险，公司将积极利用在齐鲁股权托管交易中心挂牌机会，借助资本市场力量，实现小规模多批融资，引进战略投资者，促进公司发展。

（六）控股股东控制风险

目前，公司控股股东为自然人李中华，持有公司 1347.85 万股份，占公司总股本的 41.22%，为公司的控股股东。若控股股东利用其控股地位通过非正常方式对公司的经营决策、利润分配等重大事项进行干预，可能会损害公司其他股东的利益。

应对措施：

目前公司在业务、资产、人员、财务及机构上均独立运作，不存在被控股股东操纵的现象。公司已建立了规范的法人治理结构，制订了《股东大会议事规则》、《董事会议事规则》以及《监事会议事规则》，对股东的权利义务以及参与公司决策的程序做出了规定，加强对大股东的规范和对中小股东权益的保护。此外，李中华作为公司的控股股东已做出书面承诺，将严格按照《公司法》及《公司章程》的有关规定，不侵犯公司及其他股东的合法权益，不利用其大股东地位做出有损于其他股东权益的行为。

六、2011年公司发展规划及策略与措施

（一）公司发展规划

经过两年多的商场拚搏，公司对现代企业经营理念有了更为深刻的理解。公司将以诚信的品质、高效的团队和优良的服务，以市场为导向，努力提升企业竞争力，进一步扩大公司营销网络和业内影响力，提高公司盈利能力和抗风险能力，并在巩固和提高现有规模与运营水平的基础上，于条件成熟时引进赤泥综合利用新技术，以铝矾土为原料生产氧化铝所产生的固体废弃物生产粉末铁和建筑空心砖，实现向规模化高附加值科技生产加工产业转型，有步骤的实施横向扩张和纵向的产业链延伸，致力于引导公司从单纯的价格竞争向价值竞争转型，推动公司业务整体价值提升，实现企业的跨越式发展，创造较好的经济效益和社会效益。

（二）公司投资情况

私募资金项目情况

公司于2010年11月19日召开的临时股东大会审议表决通过了《公司定向私募议案》，本次共定向私募1270.2万股，每股价格1.30元，募集资金1651.26万元。

募集资金全部用于充实企业流动资金，扩大经营规模，提高市场占有率，将公司主业做大做强。

（三）公司会计政策、会计估计变更及其影响

报告期内公司会计政策、会计估计没有发生变更。

（四）利润分配、资本公积金转增预案

本期利润不分配，不转增。原因：现阶段，公司还处于初创期，基础建设、产品研发需要大量资金，不进行现金分配，符合公司发展战略。

（五）公司董事会日常工作情况

董事会是股东大会的执行机构，负责制定财务预算和决算方案；确定运用公司资产所做出的风险投资权限，建立严格的审查和决策程序；组织有关专家、专业人士对公司重大投资项目进行评审，并报股东大会批准。

2010年2月15日，公司召开第一届董事会第五次会议，由董事长提名聘任王健为公司总经理通过《关于公司不分配2008年度利润的议案》、《关于聘用审计机构的议案》，并将本次会议决议事项提请股东大会审议表决通过。

2010年10月5日，公司召开第一届董事会第六次会议通过《关于变更公司注册资本的章程修正案》、《关于授权董事会办理与工商变更相关事宜的议案》，并将本次会议议案事项提请股东大会表决通过。

2010年11月4日，公司召开第一届董事会第七次会议通过《关于进行股权定向私募的议案》、《关于变更公司注册资本的议案》、《关于修改公司章程的议案》、《关于申请股权在齐鲁股权托管交易中心进行股权托管的议案》、《关于申请股权齐鲁股权托管交易中心进行股权挂牌交易的议案》、《关于授权董事会办理公司股权私募、登记托管、挂牌交易相关事宜的议案》，并将本次会议决议事项提请

股东大会审议表决通过。

(六) 报告期内公司关联交易情况

报告期内，公司与金都大展集团资金往来均为有息拆借，以银行同期贷款利率计息。明细如下：

关联方	2010年12月31日	2009年12月31日
	未结算金额（应付款项以“-”列示）	未结算金额（应付款项以“-”列示）
山东金都大展集团有限公司	-742,694.70	-1,836,259.68
合计	-742,694.70	-1,836,259.68

2009年3月1日，公司与山东金都大展集团公司签订借款合同，约定由大展集团公司向公司出借流动资金，期限2009年3月1日至2010年12月31日，公司按银行同期贷款利率支付借款利息，该合同已于2010年11月17日解除；但企业因业务急需，又于2010年12月1日与山东金都大展集团公司签订借款合同，借款期限自2010年12月1日至2011年11月30日。

本公司与其关联方之间除资金拆借外，无其他交易。

第九节、监事会报告

一、报告期内监事会工作情况

公司监事会职责清晰，严格按照《公司章程》、《公司监事会议事规则》等相关内部制度行使职权，全体监事能够切实履行职责，监事会的召集、召开、决议及信息披露程序符合相关规定，2010年共召开三次监事会。具体情况如下：

2010年2月15日，公司召开第一届监事会第五次会议。主要监督公司运行情况。

2010年8月10日，公司召开第一届监事会第六次会议。主要监督公司运行情况。

2010年9月28日，公司召开第一届监事会第七次会议改选王清华为监事会主席。

二、监事会报告期内有关事项的独立意见

(一) 公司依法运作情况，说明公司决策程序是否合法，是否建立完善的内部控制制度，公司董事、高级管理人员执行公司职务时有无违反法律、法规、公司章程或损害公司利益的行为。

公司监事会列席了公司2010年度召开的董事会和股东大会，遵照有关法规和《公司章程》的规定，贯彻“公开、公平、公正”的原则，对公司董事会、股东大会的召开程序、决议事项、决策程序，董事会对股东大会决议的执行情况，公司日常经营运作，高级管理人员执行职务情况及公司内控制度执行情况等进行了监督。监事会认为公司能够严格按照《公司法》、《公司章程》及其他有关法律法规的规定进行规范运作，各项决策程序合法，并依据监管部门的要求建立健全各项内控体系；公司董事及高级管理人员均能本着为公司股

东谋取最大利益的准则，忠于职守、兢兢业业、开拓进取，在执行公司职务时严谨自律，未发现违反法律、法规、《公司章程》或损害公司利益的行为。

（二）监事会检查公司财务的情况

报告期内，公司监事会对公司的财务状况进行了认真检查，监事会认为，公司财务管理制度、内部控制制度较健全，会计无重大遗漏和虚假记载，公司财务状况、经营成果良好，财务报告真实、客观地反映了公司 2010 年度的财务状况和经营成果。

（三）监事会对公司募集资金使用情况的意见

公司私募资金已全部用于充实流动资金，实际投入项目与承诺一致，不存在违规占用募集资金使用的情况。

（四）监事会对公司收购、出售资产情况的意见

报告期内，公司未发生收购、出售资产交易的情况。

（五）监事会对公司关联交易情况的意见

监事会对公司与关联方之间发生的关联交易事项进行了监督、核查，认为有关关联交易均为偶发性关联交易，各项交易均在关联股东回避表决的情况下形成决议，决策过程履行了法律及《公司章程》规定的表决程序，采取了必要措施对其他股东的利益进行保护，关联交易公平，不存在损害公司及其他股东利益的情况。

（六）监事会就审计报告表示意见

报告期内，负责公司审计的会计事务所未出具带强调事项的无保留意见、保留意见、无法表示意见或否定意见的审计报告，监事会履行了监督职责。

第十节、重大事项

一、重大诉讼仲裁事项

报告期内，公司无重大诉讼、仲裁事件。

二、报告期内公司收购及出售资产、吸收合并事项

报告期内公司没有收购及出售资产、吸收合并事项

三、报告期内公司重大关联交易事项

报告期内，公司与金都大展集团资金往来均为有息拆借，以银行同期贷款利率计息。明细如下：

关联方	2010年12月31日	2009年12月31日
	未结算金额（应付款项以“-”列示）	未结算金额（应付款项以“-”列示）
山东金都大展集团有限公司	-742,694.70	-1,836,259.68
合计	-742,694.70	-1,836,259.68

2009年3月1日，公司与山东金都大展集团公司签订借款合同，约定由大展集团公司向公司出借流动资金，期限2009年3月1日至2010年12月31日，公司按银行同期贷款利率支付借款利息，该合同已于2010年11月17日解除；但企业因业务急需，又于2010年12月1日与山东金都大展集团公司签订借款合同，借款期限自2010年12月1日至2011年11月30日。

本公司与其关联方之间除资金拆借外，无其他交易。

三、重大合同及其履行情况

（一）运输合同

2010年10月29日，山东海源达国际贸易股份有限公司（甲方）与龙口市恒通运输有限公司（乙方）签订《货物运输合同》。货物名称：铝粉，货物数量：3000吨，货值：2750元/吨，货物起运地：龙口东海工业园，货物到达地：淄博张店开发区，运输单价：65元人民币/吨（不含运输发票）合理损耗：3‰，运输费用结算方式：乙方每运输完500吨后，2个工作日以后甲方将运费汇给乙方。

（二）采购合同

序号	供方	合同签订日期	合同编号	合同标的物	数量（吨）	单价（元/吨）
1	山东鲁北海生物有限公司	2010年10月13日	LB-HYD 20101013	符合YS/T274-1998标准的二级或二级品以上氧化铝	11000	2700
2	青岛XXXX有限公司	2010年10月16日	HH20101016	符合YS/T274-1998标准的二级或二级品以上氧化铝	10000	2800
3	青岛XXXX有限公司	2010年11月5日	HH20101105	符合YS/T274-1998标准的二级或二级品以上氧化铝	10000	2810
4	加铝XXXX有限公司	2010年11月2日	66070	冶金级氧化铝（AL2O3）二级品或一级品	20000	2750
5	山东鲁北海生物有限公司	2010年11月22日	LBHS20101122	符合YS/T274-1998标准的二级或二级品以上氧化铝	1000	2900
6	山东鲁北海生物有限公司	2010年12月9日	HYD-HS101209	符合YS/T274-1998标准的二级或二级品以上氧化铝	15000	2820

（三）销售合同

序号	需方	合同签订日期	合同编号	合同标的物	数量（吨）	单价（元/吨）
1	北京XXXX贸易有限公司	2010年10月11日	XALZ-YX-10-034	符合YS/T274-1998标准的二级或二级品以上氧化铝	5000	2660
2	青海XXXX有限公司	2010年10月18日	LYXD-HYD-20101018	符合GB8178-87国标的国产冶金级氧化铝	20000	2775

3	青海 XXXX 有限公司	2010 年 11 月 10 日	LYXD-HYD-20101110	符合 GB8178-87 国标的 国产冶金级氧化铝	10000	2850
4	淄博 XXXX 氧化铝有限公司	2010 年 11 月 17 日	HS-20101117	符合 YS/T274-1998 标准的 国产冶金级氧化铝	150	2950
5	淄博 XX 经贸有限公司	2010 年 11 月 20 日	HM-20101120	符合 YS/T274-1998 标准的 国产冶金级氧化铝	1000	2960
6	东方 XXXX 有限责 任公司	2010 年 12 月 8 日	BTXLHYD101208	符合 YS/T274-1998 标准的 二级或二级品以上氧化铝	20000	2820

四、报告期内公司对外担保情况

报告期内，公司没有对外担保情况。

五、报告期内委托理财情况

报告期内，公司没有委托理财情况。

六、解聘、聘任会计师事务所情况

2010年9月，公司聘请山东仲泰有限责任会计师事务所负责对公司2010年度财务状况进行相关审计、验资等业务。

七、承诺事项履行情况

公司董事会、监事会、高级管理人员及其实际控制人在报告期内或持续到报告期内的承诺均得到了履行。

(1) 董事/监事/高级管理人员关于避免同业竞争的承诺函

山东海源达国际贸易股份有限公司的董事/监事/高级管理人员，根据国家有关法律、法规的规定，为了维护公司及其他股东的合法权益，避免本人控制的企业与公司产生同业竞争，签署了关于避免同业竞争的承诺函，具体内容如下：

- 1、 本人控制的其他企业目前与公司不存在任何同业竞争；

2、 自本《承诺函》签署之日起，本人控制的其他企业将不直接或间接从事、参与任何与公司目前或将来相同、相近或相类似的业务或项目，不进行任何损害或可能损害公司利益的其他竞争行为；

3、 自本《承诺函》签署之日起，如公司将来扩展业务范围，导致本人实际控制的其他企业所生产的产品或所从事的业务与公司构成或可能构成同业竞争，本人实际控制的其他企业承诺按照如下方式消除与公司的同业竞争：

(1) 停止生产构成竞争或可能构成竞争的产品；

(2) 停止经营构成竞争或可能构成竞争的业务；

(3) 如公司有意受让，在同等条件下按法定程序将竞争业务优先转让给公司；

(4) 如公司无意受让，将竞争业务转让给无关联的第三方。

4、 本人承诺不为自己或者他人谋取属于公司的商业机会，自营或者为他人经营与公司同类的业务；

5、 本人保证不利用在公司中的地位损害公司及股东的合法权益，也不利用自身特殊地位谋取非正常的额外利益。

6、 本人保证本人关系密切的家庭成员，包括配偶、父母及配偶的父母、兄弟姐妹及其配偶、年满 18 周岁的子女及其配偶、配偶的兄弟姐妹和子女配偶的父母等，也遵守以上承诺。

7、 如本人或本人关系密切的家庭成员实际控制的其他企业违反上述承诺与保证，本人承担由此给公司造成的经济损失。

8、 本《承诺函》自本人签署之日起生效，在本人持有公司股

份期间内持续有效，且是不可撤销的。

截至 2010 年 12 月 31 日，公司董事、监事及高级管理人员遵守上述承诺，未有违反上述承诺情况。

(2) 董事、监事、高级管理人员关于股权限售的承诺函

作为山东海源达国际贸易股份有限公司（以下简称“公司”）的董事/监事/高级管理人员，根据国家有关法律、法规关于股权限售的规定，郑重承诺：在任职期间本人每年转让的股权不得超过所持有本公司股权总数的百分之二十五；自公司股票在齐鲁股权交易中心挂牌之日起一年内，本人不转让所持公司股权。本人在离职后半年内，不转让所持有的本公司股权。

截至2010年12月31日，公司董事、监事及高级管理人员遵守上述承诺，未有违反上述承诺情况。

(3) 董事、监事、高级管理人员关于关联交易的承诺函

本人作为山东海源达国际贸易股份有限公司（以下简称“公司”）的董事、监事、高级管理人员，兹郑重承诺：

本人将不利用董事、监事、高级管理人员身份影响公司的独立性，并将保持公司在资产、人员、财务、业务和机构等方面的独立性。截至本承诺函出具之日，除已经披露的情形外，本人控制的企业与公司不存在其他重大关联交易。在不与法律、法规相抵触的前提下，在权利所及范围内，本人将促使本人控制的企业与公司进行关联交易时将按公平、公开的市场原则进行，并履行法律、法规、规范性文件和公司章程规定的程序。本人将促使本人所控制的企业不通过与公司之间

的关联交易谋求特殊的利益，不会进行有损公司及其中小股东利益的关联交易。

截至2010年12月31日，公司董事、监事及高级管理人员遵守上述承诺，未有违反上述承诺情况。

八、其他重要事项

报告期内无其他重要事项。

第十一节、财务报告

一、审计报告

山东仲泰有限责任公司会计师事务所公司接受本公司委托，对本公司2010年12月31日的资产负债表，2010年度的利润表、现金流量表、所有者权益变动表以及财务报表附注进行了审计，并出具了标准无保留意见《审计报告》【鲁仲泰会师审字（2011）第126号】。会计师的审计意见是：山东海源达国际贸易公司财务报表已经按照企业会计准则的规定编制，在所有重大方面公允反映了山东海源达国际贸易股份公司2010年12月31日的财务状况以及2010年度的经营成果和现金流量。

二、财务报表

资产负债表

单位：人民币元

资 产	年末数	年初数	负债和股东权益	年末数	年初数
流动资产：			流动负债：		
货币资金	39,844,207.46	73,092,158.03	短期借款	10,000,000.00	
交易性金融资产			交易性金融负债		
应收票据	643,420.56	495,049.47	应付票据	20,000,000.00	68,250,000.00
应收账款	385,313.51	7,547,299.24	应付帐款	51,793,704.64	478,695.60
预付款项	110,170,921.45	31,706,067.66	预收款项	21,758,827.19	38,516,051.92
应收利息			应付职工薪酬		
应收股利			应交税费	899,402.18	578,370.96
其他应收款	97,238.68	873,238.99	应付利息		
存货	12,187,442.16	6,317,092.64	应付股利		
一年内到期的非流动资产			其他应付款	23,265,894.70	3,486,259.68
其他流动资产	73,710.00		一年内到期的非流动负债		
流动资产合计	163,402,253.82	120,030,906.03	其他流动负债		
非流动资产：			流动负债合计	127,717,828.71	111,309,378.16
可供出售金融资产			非流动负债：		
持有至到期投资			长期借款		
长期应收款			应付债券		
长期股权投资			长期应付款		
投资性房地产			专项应付款		
固定资产	2,963,666.59	309,189.80	预计负债		
在建工程			递延所得税负债		
工程物资			其他非流动负债		
固定资产清理			非流动负债合计	0.00	0.00
生产性生物资产			负债合计	127,717,828.71	111,309,378.16
油气资产			股东权益：		
无形资产			股本	32,702,000.00	8,500,000.00
开发支出			资本公积	3,810,600.00	
商誉			减：库存股		
长期待摊费用			盈余公积	213,922.28	59,582.50
递延所得税资产	3,731.07	65,107.26	未分配利润	1,925,300.49	536,242.43
其他非流动资产			外币报表折算差额		
非流动资产合计	2,967,397.66	374,297.06	归属于母公司所有者权益合计		
			少数股东权益		
			所有者权益合计	38,651,822.77	9,095,824.93
资产总计	166,369,651.48	120,405,203.09	负债和股东权益总计	166,369,651.48	120,405,203.09

利 润 表

单位：人民币元

项 目	本年数	上年数
一、营业收入	695,887,999.34	265,091,805.45
减：营业成本	678,422,885.38	248,043,345.95
营业税金及附加	122392.97	85,030.79
销售费用	12,620,771.57	15,287,534.52
管理费用	2,086,931.69	551,749.54
财务费用	774,673.18	185,423.95
资产减值损失	-245,504.73	166,480.34
加：公允价值变动收益(损失以“-”号填列)		
投资收益(损失以“-”号填列)		
其中：对联营企业和合营企业的投资收益		
二、营业利润(亏损以“-”号填列)	2,105,849.28	772,240.36
加：营业外收入		
减：营业外支出	871.80	200.00
其中：非流动资产处置损失		
三、利润总额(亏损以“-”号填列)	2,104,977.48	772,040.36
减：所得税费用	561,579.64	201,346.59
四、净利润(净亏损以“-”号填列)	1,543,397.84	570,693.77
归属于母公司所有者的净利润		
少数股东损益		
五、每股收益		
(一)基本每股收益	0.1372	0.0671
(二)稀释每股收益	0.1372	0.0671

现金流量表

单位:人民币元

项 目	本年数	上年数
一、经营活动产生的现金流量:		
销售商品、提供劳务收到的现金	804,448,356.52	341,044,797.14
收到的税费返还		
收到的其他与经营活动有关的现金	210,746,964.38	4,584,309.31
经营活动现金流入小计	1,015,195,320.90	345,629,106.45
购买商品、接受劳务支付的现金	875,024,970.16	255,714,405.73
支付给职工以及为职工支付的现金	354388.87	262,428.17
支付的各项税费	1,673,953.05	652,157.45
支付的其他与经营活动有关的现金	157,885,471.12	87,706,012.82
经营活动现金流出小计	1,034,938,783.20	344,335,004.17
经营活动产生的现金流量净额	-19,743,462.31	1,294,102.28
二、投资活动产生的现金流量:		
收回投资所收到的现金		
取得投资收益所收到的现金		
处置固定资产、无形资产和其他长期资产而收回的现金净额		
处置子公司及其他营业单位收到的现金净额		
收到的其他与投资活动有关的现金		
投资活动现金流入小计	0.00	0.00
购建固定资产、无形资产和其他长期资产所支付的现金	557,894.00	303,584.75
投资所支付的现金		
取得子公司及其他营业单位支付的现金净额		
支付的其他与投资活动有关的现金		
投资活动现金流出小计	557,894.00	303,584.75
投资活动产生的现金流量净额	-557,894.00	-303,584.75
三、筹资活动产生的现金流量		
吸收投资所收到的现金	25,841,100.00	
借款所收到的现金	10,000,000.00	
收到的其他与筹资活动有关的现金		
筹资活动现金流入小计	35,841,100.00	0.00
偿还债务所支付的现金		
分配股利、利润或偿付利息所支付的现金	537,694.26	451,525.68
支付的其他与筹资活动有关的现金		
筹资活动现金流出小计	537,694.26	451,525.68
筹资活动产生的现金流量净额	35,303,405.74	-451,525.68
四、汇率变动对现金及现金等价物的影响		
五、现金及现金等价物净增加额	15,002,049.43	538,991.85
加: 期初现金及现金等价物余额	4,842,158.03	4,303,166.18
六、期末现金及现金等价物余额	19,844,207.46	4,842,158.03

现金流量表补充材料

单位：人民币元

项 目	本年数	上年数
1. 将净利润调节为经营活动的现金流量：		
净利润	1,543,397.84	570,693.77
加：资产减值准备	-245,504.73	166,480.34
固定资产折旧	74,917.21	5,812.35
无形资产摊销		
长期待摊费用摊销		
处置固定资产、无形资产和其他长期资产的损失		
固定资产报废损失		
公允价值变动损失		
财务费用	537,694.26	451,525.68
投资损失		
递延所得税资产减少	61,376.19	-41,620.09
递延所得税负债增加		
存货的减少	-5,870,349.52	-6,315,342.64
经营性应收项目的减少	-55,767,893.57	-38,235,854.24
经营性应付项目的增加	39,922,900.01	44,692,407.11
其他		
经营活动产生的现金流量净额	-19,743,462.31	1,294,102.28
2. 不涉及现金收支的重大投资和筹资活动：		
债务转为资本		
一年内到期的可转换公司债券		
融资租入固定资产		
3. 现金及现金等价物净增加情况：		
现金的期末余额	19,844,207.46	4,842,158.03
减：现金的期初余额	4,842,158.03	4,303,166.18
加：现金等价物的期末余额		
减：现金等价物的期初余额		
现金及现金等价物净增加额	15,002,049.43	538,991.85

所有者权益（股东权益）变动表

单位：人民币元

项目	本年金额						上年金额					
	实收资本 (或股本)	资本公积	盈余公积	未分配利润	库存股 (减项)	所有者权益 合计	实收资本 (或股本)	资本 公 积	盈余公积	未分配利 润	库存 股(减 项)	所有者权益 合计
一、上年年末余额	8,500,000.00		59,582.50	536,242.43		9,095,824.93	8,500,000.00		2,513.12	22,618.04		8,525,131.16
1、会计政策变更												
2、前期差错更正												
二、本年年初余额	8,500,000.00		59,582.50	536,242.43		9,095,824.93	8,500,000.00		2,513.12	22,618.04		8,525,131.16
三、本年增减变动金额（减少以“-”号填列）	24,202,000.00	3,810,600.00	154,339.78	1,389,058.06		29,555,997.84		57,069.38	513,624.39			570,693.77
（一）本年净利润				1,543,397.84		1,543,397.84			570,693.77			570,693.77
（二）直接计入所有者权益的利得或损失												
1、可供出售金融资产公允价值变动净额												
2、现金流量套期工具公允价值变动净额												
3、与计入所有者权益相关的所得税影响												
4、其他												
（三）所有者投入资本	24,202,000.00	3,810,600.00				28,012,600.00						
1、所有者本期投入资本	24,202,000.00	3,810,600.00				28,012,600.00						
2、本年购回库存股												
3、股份支付计入所有者权益的金额												
（四）本年利润分配			154,339.78	-154,339.78		0.00		57,069.38	-57,069.38			0.00
1、对所有者（或股东）的分配												
2、提取盈余公积			154,339.78	-154,339.78		0.00		57,069.38	-57,069.38			0.00
（五）所有者权益内部结转												
1、资本公积转增资本												
2、盈余公积转增资本												
3、盈余公积弥补亏损												
四、本年年末余额	32,702,000.00	3,810,600.00	213,922.28	1,925,300.49		38,651,822.77	8,500,000.00		59,582.50	536,242.43		9,095,824.93

第十二节、备查文件目录

- 一、载有法定代表人、主管会计工作负责人、会计机构负责人（会计主管人员）签名并盖章的会计报表。
- 二、载有会计师事务所盖章、注册会计师签名并盖章的审计报告原件。
- 三、其他在齐鲁股权托管交易中心公开披露的文件。

山东海源达国际贸易股份有限公司

2011年04月18日