

区域性股权交易市场具有较高的投资风险，挂牌公司经营
风险高，投资者面临较大的市场风险。投资者应充分了解区域
性股权交易市场的投资风险及本公司所披露的风险因素，审慎
做出投资决定。

高密市红高粱文化旅游开发股份有限公司

股权挂牌说明书

（成长板）

公司名称：高密市红高粱文化旅游开发股份有限公司

推荐机构：山东明曦投资管理有限公司

日期：二〇一四年十二月二十日

重要声明

本说明书的目的仅为向投资者提供有关本次挂牌转让的情况，投资者在作出交易决定之前，应仔细阅读该说明书全文，并以其作为投资决策依据。现就挂牌转让事宜作如下声明和提示：

一、本公司董事会保证股权挂牌转让说明书及其摘要内容真实、准确、完整，全体董事承诺对该说明书的虚假记载、误导性陈述或重大遗漏负连带责任。

二、本公司提醒投资者注意，凡说明书未涉及的有关内容，请投资者直接或通过齐鲁股权交易中心有限公司向本公司查询。

三、根据《中华人民共和国公司法》及有关法律、行政法规和齐鲁股权交易中心有限公司有关规定，本公司董事、监事、高级管理人员已依法履行诚信和勤勉尽责的义务和责任。

四、齐鲁股权交易中心有限公司以及有关备案机构对本公司股权挂牌转让等有关事项的意见，均不表明对本公司的任何保证。

五、齐鲁股权交易中心有限公司不承担任何由于政策和市场变化给股权挂牌转让和投资者带来的风险。

重大事项提示

本公司提醒投资者应认真阅读本挂牌转让说明书全文，并特别注意下列重大提示。除重大事项提示外，本公司特别提醒投资者认真阅读本挂牌转让说明书“第二章风险因素”的相关内容。

一、风险因素

（一）经济周期风险

从长期看，旅游业受国家宏观经济的发展水平和发展周期的制约较为明显；从短期看，旅游业受国民可支配收入变化的影响较大，而可支配收入的变化则主要来自于国民经济和分配格局的变化。因此，旅游业与国家宏观经济呈现显著的正相关性，经济形势的变化直接影响国民的旅游需求，进而影响到本公司的客源市场，使本公司的业务有可能出现周期性变化，引起主营业务的波动，影响本公司的盈利状况。

（二）自然灾害、重大疫情及经济危机等不可抗力风险

旅游行业受自然灾害、流行性疾病、经济危机和国家间的外交关系等突发性因素影响，可能出现重大波动。未来不排除重大自然灾害、重大流行性疾病及其他不可预料情形对我国旅游行业及发行人运营构成重大不利影响的可能性。

（三）实际控制人不当控制风险

公司实际控制人张克高控制红高粱文旅 62.50%的股份，处于控股地位。公司通过不断完善相关内部控制制度、提高公司治理水平、优化股权结构等措施以防范实际控制人不当控制，但如果控股股东和实际控制人利用其控制地位，通过行使表决权等方式对公司的人事任免、经营决策等进行不当控制，仍有可能损害公司及公司中小股东的利益。

（四）资产规模和业务规模扩大可能引致的管理风险

自成立以来，本公司不断积累旅游经营管理经验，目前已努力健全运营管理机制和内部控制机制。但随着东北乡文化旅游项目的推进，企业资产规模和业务

规模进一步扩大，这对于公司的经营管理将提出更高的要求。公司在发展战略、组织设计、机制建立、资源配置、运营管理、资金管理和内部控制等方面，都将面临更大的挑战。如果公司内部控制制度执行不严，各类专业技术、管理人才跟不上公司发展需要，都将影响公司今后的发展。

（五）募集资金投资项目风险

发行人本次募集资金将用于东北乡文化旅游项目建设，募集资金投资项目可行性分析是基于当前国内旅游市场环境、相关产业政策、区域经济发展水平、同类旅游产品价格水平和公司发展战略等因素作出的。上述项目在实施过程中可能会受到市场环境突变、工程进度、工程管理、相关政策变动等因素的影响，可能致使募集资金投资项目的实际盈利水平与预测出现差异。

二、股利分配政策

根据《中华人民共和国公司法》及《高密市红高粱文化旅游开发股份有限公司章程》，本公司现行的股利分配政策为：

1、公司交纳所得税后的利润，按下列顺序分配：

- 1) 弥补上一年度的亏损；
- 2) 提取法定公积金百分之十；
- 3) 提取任意公积金；
- 4) 支付股东股利。

2、公司法定公积金累计额为公司注册资本的 50% 以上的，可以不再提取。提取法定公积金后，是否提取任意公积金由股东大会决定。公司不在弥补公司亏损和提取法定公积金之前向股东分配利润。

3、股东大会决议将公积金转为股本时，按股东原有股份比例派送新股。但法定公积金转为股本时，所留存的该项公积金不得少于注册资本的 25%。

4、公司股东大会对利润分配方案做出决议后，公司董事会须在股东大会召开后两个月内完成股利（或股份）的派发事项。

5、公司可以采取现金或者股权方式分配股利。

目 录

释 义	9
第一章 概览	10
一、挂牌公司基本情况	10
二、本次挂牌的有关机构	11
第二章 风险因素	13
一、经济周期风险	13
二、自然灾害、重大疫情及经济危机等不可抗力风险	13
三、实际控制人不当控制风险	13
四、资产规模和业务规模扩大可能引致的管理风险	13
五、募集资金投资项目风险	14
第三章 公司基本情况	15
一、公司历史沿革	15
二、公司股权结构及股东情况	17
三、公司组织结构	18
四、公司重大资产重组情况	19
五、员工及其社会保障情况	19
六、与本公司生产经营有关的重要资产及权属情况	20
七、公司的独立运营情况	22

第四章 业务与技术	24
一、公司所处行业的基本情况	24
二、公司在行业中的竞争地位	24
三、公司所属区域的行业发展概况	39
四、公司在行业中的竞争地位	41
五、公司主营业务的基本情况	43
第五章 同业竞争与关联交易	54
一、同业竞争	54
二、关联方与关联关系	55
三、关联交易	56
四、公司章程关于规范关联交易的有关规定	57
五、承诺情况	59
第六章 董事、监事、高级管理人员及核心技术人员.....	60
一、董事、监事、高级管理人员及核心技术人员	60
二、公司董事、监事、高级管理人员、核心技术人员及其近亲属持股、薪酬、 任职及股权锁定情况	60
三、董事、监事、高级管理人员及其他核心人员对外投资情况.....	61
四、董事、监事、高级管理人员及其他核心人员作出的重要承诺.....	61
五、近两年公司董事、监事和高级管理人员变动情况.....	61
第七章 公司法人治理结构	62

一、公司法人治理结构建立健全情况	62
二、公司法人治理结构近两年规范运作情况	68
三、公司管理层和注册会计师对公司内部控制评价.....	68
第八章 财务会计信息、管理层讨论与分析及股利分配情况.....	69
一、会计师审计意见及财务报表	69
七、公司近两年利润分配情况	77
八、滚存利润的分配安排	77
第九章 业务发展目标	78
一、公司未来的发展规划及发展目标	78
二、公司为实现未来发展目标将采取的措施	78
三、募集资金投资项目与实现公司发展目标的关系.....	80
四、实现上述目标的假设条件及面临的主要困难	80
第十章 其他重要事项	82
一、信息披露和投资者服务	82
二、重要合同（要跟公司章程或制定的重要合同标准相适应）.....	83
三、公司对外担保情况	84
四、公司及主要关联方涉及重大诉讼和仲裁事项	84
五、控股股东、实际控制人最近两年内的重大违法行为.....	84
第十一章 董事、监事、高级管理人员及各中介机构声明.....	85

一、全体董事、监事和高级管理人员声明	85
二、推荐机构声明	86
三、律师事务所声明	87
四、会计师事务所声明	88

释 义

在本次挂牌转让说明书中，除非另有说明，下列简称具有以下含义：

红高粱文旅、申请人、公司	指	高密市红高粱文化旅游开发股份有限公司
实际控制人	指	张克高
法定代表人	指	孙洋
董事会	指	除有前缀外，均指高密市红高粱文化旅游开发股份有限公司董事会
监事会	指	除有前缀外，均指高密市红高粱文化旅游开发股份有限公司监事会
齐鲁股交中心	指	齐鲁股权交易中心有限公司
《公司章程》	指	《高密市红高粱文化旅游开发股份有限公司章程》及其修正案
《公司法》	指	《中华人民共和国公司法》
《挂牌业务规则》	指	《齐鲁股权交易中心股权挂牌业务规则》
推荐机构	指	山东明曦投资管理有限公司
审计机构	指	中兴财光华会计师事务所（特殊普通合伙）
审计报告	指	由中兴财光华会计师事务所（特殊普通合伙）出具的中兴财光华审 字(2014)第 号
元、万元	指	人民币元、万元

注：本挂牌转让说明书除特别说明外所有数值保留两位小数，若出现总数与各分数数值之和尾数不符的情况，均为四舍五入所致。

第一章 概览

一、挂牌公司基本情况

公司名称：高密市红高粱文化旅游开发股份有限公司

注册资本：8000 万元

法定代表人：孙洋

成立日期：2013 年 5 月 3 日

住所：高密市胶河疏港物流园区胶平路 9 号

经营范围：旅游项目开发、园林绿化。（依法须经批准的项目，经相关部门批准后方可开展经营活动）。

主要产品：旅游项目开发；提供影视拍摄场地建设、旅游相关服务。

邮政编码：261503

官方网站：www.honggaolianglvyou.com

电子邮箱：moyanjiuju@163.com

董事会秘书：郑金玲

电话：0536-2211199

传真：0536-2770999

高密市红高粱文化旅游开发股份有限公司成立于2013年5月，注册资金8000万元。公司主要对旅游项目进行投资、建设、运营、管理等开发活动。公司位于诺贝尔文学奖获得者莫言的家乡——山东高密胶河疏港物流园区，东距旅游名城青岛市75公里，西至世界风筝之都潍坊市85公里。

由高密市人民政府与公司联合打造的东北乡文化旅游项目，已获批2014年山东省重点项目。该项目总规划范围面积为5190公顷，用地277950平方米，总建筑面积为69108平方米，总投资167000万元，建设周期3年。该项目围绕“一心·一环·一带·三区·多点”进行建设，规划以莫言作品中依托的“高密东北乡”为核心，通过向游客展示上世纪五六十年代以来乡村生产、生活的重大变革及莫言的文学作品、成长经历等，将高密东北乡真正打造一个供国内外游客进行文学体验、感悟、交流的旅游胜地及具有时代感、地域性的乡村博物馆。

东北乡文化旅游项目推进过程中，公司通过不断优化业务组合，提升运营效能，实现管理创新，推动战略转型，致力于集文学性、参与性、康娱性和知识性于一体的全方位建设。公司计划以旅游业的“吃、住、行、游、购、娱”六大要素为中心，以莫言旧居文化旅游为核心，以胶河为纽带，将东北乡打造成文化交流、度假娱乐、国际会展、拓展基地、农业观光、梦幻影视、休闲观景于一体的休闲度假风景区，并填补中国“文学旅游目的地”的空白。项目建成后，预测年接待游客量将达到 100 万人次以上。

二、本次挂牌的有关机构

1、推荐机构

名称：山东明曦投资管理有限公司

办公地址：潍坊市高新区辰隆国际大厦 2108 室

法定代表人：郝成金

推荐经办人：刘鹏、凌勇

电话：0536-8536525

传真：0536-8536525

2、审计机构

名称：中兴财光华会计师事务所（特殊普通合伙）

办公地址：北京市朝阳区望京西路 48 号 7 号院

负责人：高尚有

经办注册会计师：高尚友、杨海龙

电话：010—67530581

传真：010—67530581

3、律师事务所

名称：北京市盈科（济南）律师事务所

办公地址：山东省济南市高新区舜华路 2000 号舜泰广场 8 号楼 B 区 20 层

负责人：刘永知

经办律师：王良吉、王永明

电话：18206481381

传真：0531-55698111

4、挂牌的股权交易机构

名 称：齐鲁股权交易中心有限公司

注册地址：淄博市张店区人民路 66 号

电 话：0533-2770150

传 真：0533-2770150

5、股权登记托管机构

名 称：齐鲁股权交易中心有限公司

注册地址：淄博市张店区人民路 66 号

电 话：0533-2770150

传 真：0533-2770150

第二章 风险因素

投资本公司的股权会涉及一系列的风险，因此，投资者在投资前，敬请将下列风险因素连同本挂牌转让说明书中其他内容一并考虑。下列风险因素是按照影响投资决策程度排序的，但该排序并不表示风险因素会依次发生。（风险因素可包括但不限于以下所列，推荐机构要根据企业实际情况，按重要性列示企业所存在的真实风险。）

一、经济周期风险

从长期看，旅游业受国家宏观经济的发展水平和发展周期的制约较为明显；从短期看，旅游业受国民可支配收入变化的影响较大，而可支配收入的变化则主要来自于国民经济和分配格局的变化。因此，旅游业与国家宏观经济呈现显著的正相关性，经济形势的变化直接影响国民的旅游需求，进而影响到本公司的客源市场，使本公司的业务有可能出现周期性变化，引起主营业务的波动，影响本公司的盈利状况。

二、自然灾害、重大疫情及经济危机等不可抗力风险

旅游行业受自然灾害、流行性疾病、经济危机和国家间的外交关系等突发性因素影响，可能出现重大波动。未来不排除重大自然灾害、重大流行性疾病及其他不可预料情形对我国旅游行业及发行人运营构成重大不利影响的可能性。

三、实际控制人不当控制风险

公司实际控制人张克高控制红高粱文旅 62.50%的股份，处于控股地位。公司通过不断完善相关内部控制制度、提高公司治理水平、优化股权结构等措施以防范实际控制人不当控制，但如果控股股东和实际控制人利用其控制地位，通过行使表决权等方式对公司的人事任免、经营决策等进行不当控制，仍有可能会损害公司及公司中小股东的利益。

四、资产规模和业务规模扩大可能引致的管理风险

自成立以来，本公司不断积累旅游经营管理经验，目前已努力健全运营管理机制和内部控制机制。但随着东北乡文化旅游项目的推进，企业资产规模和业务规模进一步扩大，这对于公司的经营管理将提出更高的要求。公司在发展战略、组织设计、机制建立、资源配置、运营管理、资金管理和内部控制等方面，都将面临更大的挑战。如果公司内部控制制度执行不严，各类专业技术、管理人才跟不上公司发展需要，都将影响公司今后的发展。

五、募集资金投资项目风险

发行人本次募集资金将用于东北乡文化旅游项目建设，募集资金投资项目可行性分析是基于当前国内旅游市场环境、相关产业政策、区域经济发展水平、同类旅游产品价格水平和公司发展战略等因素作出的。上述项目在实施过程中可能会受到市场环境突变、工程进度、工程管理、相关政策变动等因素的影响，可能致使募集资金投资项目的实际盈利水平与预测出现差异。

第三章 公司基本情况

一、公司历史沿革

（一）公司的设立

公司由孙学萍、孙洋于2012年发起设立，注册资本1000万，其中孙洋以货币出资600万认购公司股份600万股，孙学萍以货币出资400万认购公司股份400万股。

2012年11月7日，公司发起人取得潍坊市工商行政管理局核发的（潍）登记私名预核字[2012]第5451号《企业名称预先核准通知书》，核准申请人名称为“高密市红高粱文化旅游开发股份有限公司”。

高密益信有限责任会计师事务所于2013年5月2日出具了益信会验字（2013）第110号《验资报告》，对申请人的注册资本实收情况进行了审验，公司已收到出资者缴纳的首期出资，上述出资已实缴到位。

2013年5月2日，申请人召开了创立大会暨第一次股东大会。会议表决同意发起设立公司并审议通过了《公司章程》，选举产生了公司的董事、监事，建立了第一届董事会和第一届监事会。

2013年5月3日，申请人完成了工商登记程序，并依法取得潍坊市工商行政管理局核发的370700200024946号《企业法人营业执照》。

公司住所：高密市胶河疏港物流园区胶平路9号；法定代表人：孙洋；注册资本：1000万元；实收资本：500万元；公司类型：股份有限公司（非上市、自然人投资或控股）；营业范围：旅游项目开发、园林绿化。

申请人设立时股东及持股情况如下：

序号	股东姓名	证件号码	认购股份数（万股）	占注册资本比例	首期出资额（万元）	出资方式
1	孙洋	37078519891117256X	600	60%	300	货币
2	孙学萍	370727197811292590	400	40%	200	货币
合计			1000	100%	500	

（二）公司的历次变更

1、增加实收资本

2013年6月6日，申请人召开股东大会，全体股东一致同意将公司实收资本由500万元增加至1000万元，增加部分由孙洋以货币出资300万，孙学萍以货币出资200万元。2013年6月6日，高密益信有限责任会计师事务所出具益信会验字[2013]第146号《验资报告》对申请人本次增加的实收资本进行确认。

2013年6月8日，潍坊市工商行政管理局核准了公司的本次变更。

本次实收资本变更后，申请人的股权结构如下：

序号	股东姓名	证件号码	认购股份数(万股)	占注册资本比例	实缴出资额(万元)	出资方式
1	孙洋	37078519891117256X	600	60%	600	货币
2	孙学萍	370727197811292590	400	40%	400	货币
合计			1000	100%	1000	

2、第一次增加注册资本

2014年5月15日，申请人召开股东大会，全体股东一致同意将公司注册资本由1000万元增加至3000万元，新增加的注册资本由孙学萍以货币出资方式出资2000万元，于2023年5月1日前缴清。

2013年5月15日，潍坊市工商行政管理局核准了公司的本次变更。

本次增加注册资本后，公司的股权结构如下：

序号	股东姓名	证件号码	认购股份数(万股)	占注册资本比例	实缴出资额(万元)	出资方式
1	孙学萍	370727197811292590	2400	80%	400	货币
2	孙洋	37078519891117256X	600	20%	600	货币
合计			3000	100%	1000	

3、第二次增加注册资本

2014年8月25日，申请人召开股东大会，全体股东一致同意将公司注册资本由3000万元增加至8000万元，新增加的注册资本由张克高以货币出资5000

万元，并于 2034 年 5 月 10 日前缴清。

2014 年 8 月 27 日，潍坊市工商行政管理局核准了公司的本次变更。

本次增加注册资本后，公司的股权结构如下：

序号	股东姓名	证件号码	认购股份数（万股）	占注册资本比例	实缴出资额（万元）	出资方式
1	张克高	370283198110283518	5000	62.5%	0	货币
2	孙学萍	370727197811292590	2400	30%	400	货币
3	孙洋	37078519891117256X	600	7.5%	600	货币
合计			8000	100%	1000	

4、变更股东

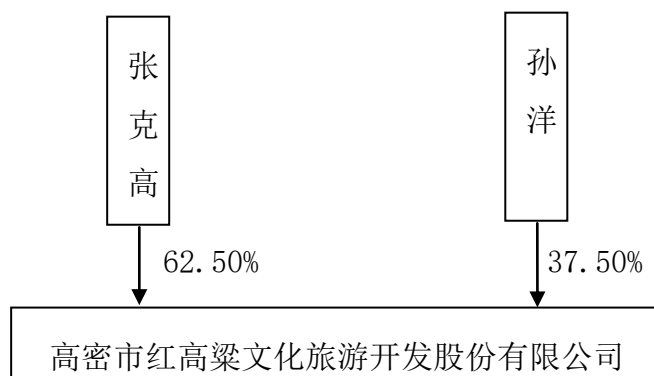
2014 年 12 月 2 日，股东孙学萍与孙洋签订《股权转让协议》，约定孙学萍将持有的红高粱文旅 30% 的股份转让给孙洋。

本次转让后，公司的股权结构：

序号	股东姓名	证件号码	认购股份数（万股）	占注册资本比例	实缴出资额（万元）	出资方式
1	张克高	370283198110283518	5000	62.5%	0	货币
2	孙洋	37078519891117256X	3000	37.5%	1000	货币
合计			8000	100%	1000	

二、公司股权结构及股东情况

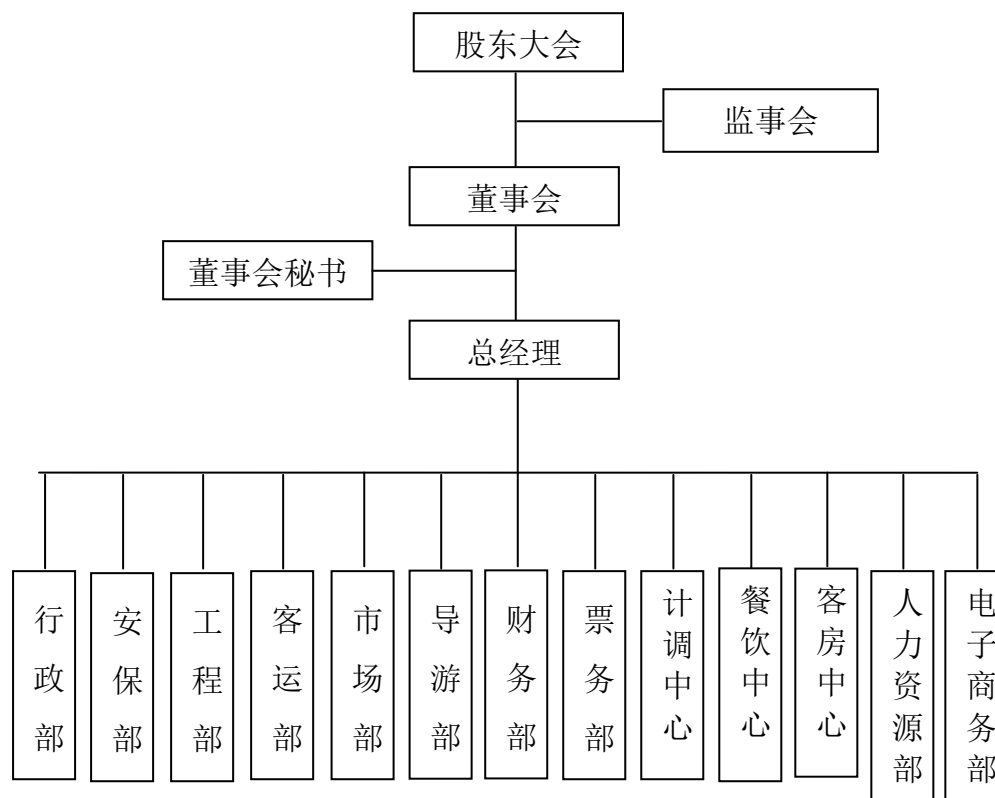
（一）股权结构图



（二）公司控股股东、实际控制人情况

张克高先生持有公司 62.50%的股份，为公司控股股东、实际控制人。

三、公司组织结构



各主要部门职能：

1、行政部

综合部负责公司相关公文处理及档案管理、办公用品采购与发放、公务车辆的日常管理、员工考勤统计等综合行政管理工作。同时负责外部联络、公务接待和各部门协调的工作。

2、工程部

项目工程部负责公司工程建设项目的组织管理和协调工作，参与工程及材料设备的招投标、合同谈判与签订，负责公司项目手续报批工作，管理、监督工程建设程序的全过程，进行工程维修等工作。

3、市场部

市场部主要负责市场调查、信息统计工作；负责市场营销规划，策划并组织实施重大市场营销活动；负责统筹协调各经营单位的市场营销工作；负责市场营

销政策的制定与监督执行工作。

4、导游部

负责旅游团、散客景区接待及讲解业务。

5、财务部

财务部主要负责拟订公司内部财务管理、会计核算等制度，建立健全财务管理、会计核算、预算体系，组织开展公司日常财务管理与会计核算业务，管理子公司的财务制度制订和执行情况，对子公司财务体系和财务人员进行业务管理等。

6、人力资源部

人力资源部主要负责公司人力资源规划管理，拟订人力资源规章制度，负责人事、薪酬管理，组织员工培训，负责对子公司人力资源进行业务管理。

7、电子商务部

主要负责编制并实施公司信息化规划；负责公司信息主干网及办公自动化系统建设及维护管理工作；负责公司数据库的建设、服务和维护；负责保障公司计算机网络与信息安全工作。

四、公司重大资产重组情况

公司成立后无减少注册资本、合并、分立、收购或出售资产等行为。

五、员工及其社会保障情况

公司现有员工 25 人，均已签定劳动合同。由于公司尚处于初创阶段管理存在不规范之处，加之员工具有一定流动性，部分人员不愿缴纳保险，社保费用以工资形式发放。

为此推荐机构及律师进行了专项督导，公司业已做出专项承诺如下：因公司前期运作不规范，未能为员工尚未办理社会保险手续。自 2015 年第一季度起公司陆续为未缴纳社会保险的人员依法缴纳相关社会保险，扩大社会保险的覆盖面，依法规范公司的社会保险缴纳制度，切实保护公司全体员工的合法权益。

本所律师认为，随着公司劳动保障制度的逐步完善，职工的合法权益能够得到保障，不会对公司本次挂牌产生重大影响。

六、与本公司生产经营有关的重要资产及权属情况

（一）公司拥有房产的情况

公司目前所使用房屋为无偿租赁，具体情况如下：

出租方	建筑面积	租赁期限	用途
山东永平再生资源有限公司	200m ²	2013年5月28日至2018年5月27日	办公

（二）公司拥有土地使用权、商标、专利、特许经营权等无形资产的情况

1、公司土地租赁情况如下：

序号	出租方	面积（亩）	租赁期限	用途
1	高密市胶河疏港物流园区管委会	30	2013年9月1日至2063年8月31日	旅游、绿化
2		22.4	2013年9月1日至2063年8月31日	
3		5.6	2013年9月1日至2063年8月31日	
4		35.7	2013年9月1日至2063年8月31日	
5		3	2013年10月25日至2063年10月24日	
6	山东永平再生资源有限公司	261.41	2013年5月10日至2042年10月29日	

2、公司购买土地使用权、房产情况如下：

出让方	土地面积（亩）	房产面积	合同价款（万元）	用途
山东永平再生资源有限公司	29.7	4100m ²	450	钢雕园建设

公司购买山东永平再生资源有限公司的该宗资产原为学校校舍，土地性质属于教育划拨土地。2011年11月12日，山东永平再生资源有限公司与高密市胶河疏港物流园区管委会签订《房屋买卖及土地使用权转让协议》，约定山东永平再生资源有限公司以450万元的价格竞得前述资产，高密市胶河疏港物流园区管委会协助其办理过户手续，截至本挂牌说明书出具之日，该宗资产相关权属证明尚未办理。

3、公司尚未取得商标权，已经向国家行政管理总局提出商标权申请的情况

如下：

序号	商标图样	商标名称	申请号	类号
1		莫言旧居	15684553	39
2		红庄高园梁	15700373	31
3		笔莫言尖上	15699954	16
4		青杀口	13683645	33
5		单家三十里红	13683625	33
6		三十里坡抹饼	13736568	30
7		红高粱影视基地	15682891	39
8		莫言小镇	15683328	39
9		东莫北言乡	15787022	29
10		莫言乡土	15378542	31

截至本挂牌说明书签署之日，公司未取得土地使用权、专利权、特许经营权

等其他无形资产。

(三)公司拥有的主要生产经营设包括办公设备及其他设备,均处于有效使用期内并正常使用。

七、公司的独立运营情况

(一) 资产完整性

公司拥有一套独立、完整的资产体系,与控股股东、实际控制人产权关系明晰。发起人投入的资产、资金均已足额到位,相关资产权属手续齐全。根据申请人设立及历次股本演变有关文件和历次增资时的《验资报告》,公司发起人已经按照《章程规定》进行出资。

公司资产权属清晰,不存在公司的资产由其股东占有、使用的情形,不存在公司的资产与其股东的资产权属混同的情形。申请人具备与开展旅游业务有关的宣传系统、后勤服务系统和配套设施,合法拥有与文化旅游有关的办公运营设备等资产。公司具有独立经营的能力,不存在与股东共享经营资产的情况。

(二) 人员独立性

1、公司的董事、监事、其他高级管理人员的任免均根据《公司法》和《公司章程》的规定,履行相应的程序。申请人的总经理、董事会秘书、财务负责人,未在股东单位或股东控制的企业中担任除董事、监事以外的其他职务的情形;申请人的财务人员没有在控股股东、实际控制人及其控制的其他企业中兼职的情形。

2、经核查员工档案资料、工资发放记录及人事管理规章制度,截至本法律意见书出具之日,公司现有员工 25 人,公司已按照《中华人民共和国劳动法》、《中华人民共和国劳动合同法》和《公司章程》的有关规定,分别与员工签订了《劳动合同》。公司员工均在公司领取工资,公司员工的劳动、人事、工资报酬以及社会保障均独立管理。

(三) 财务独立性

公司设立了独立的财务会计部门,配备了专门的财务人员,建立了独立的会计核算体系,并制订了完善的财务管理制度。公司按照公司章程并根据有关会计制度的要求,独立进行财务决策,不存在股东干预公司资金使用的情况。公司在银行均开设了独立的银行账户,并作为独立的纳税人进行纳税申报及履行纳税义

务。公司目前不存在资金、资产及其他资源被股东及股东的关联企业违规占用的情况；公司建立了独立的工资管理制度，并在有关社会保障、工薪报酬等方面分账独立管理；公司目前不存在为股东及股东的关联企业提供担保，或将公司名义的借款、授信额度转借给前述法人或个人使用的情形。

（四）机构独立性

申请人已设置了市场部、财务部、导游部、票务部等内部经营管理机构，独立行使经营管理职权。申请人已按照《公司法》和《公司章程》的规定，建立了健全的法人治理结构，不存在与其股东及其控制的其他企业机构混同的情形。

（五）业务独立性

公司拥有与其经营范围和主营业务相适应的业务体系，独立进行旅游开发，有独立开展业务的记录，公司的业务独立于股东及其股东控制的其他企业，与股东及其控制的其他企业间不存在同业竞争或者显失公允的关联交易。

第四章 业务与技术

一、公司所处行业的基本情况

本公司经营范围：旅游项目开发、园林绿化。（依法须经批准的项目，经相关部门批准后方可开展经营活动）。

自成立以来，本公司一直从事旅游服务业，主营业务未发生变化。

本公司目前主营业务具体可分为：

旅游景点运营业务：提供莫言旧居、红高粱影视基地及其周边旅游产品的设计、推广、维护，组织接待游客，提供住宿、餐饮、会议、娱乐等综合性服务。

影视拍摄基地运营业务：为国内外影视剧组提供丰富的场景和优质的技术、后勤服务。

此外，公司还针对莫言文学及东北乡乡土文化进行周边产品开发。

二、公司在行业中的竞争地位

（一）旅游业发展概况

旅游业是以旅游资源为凭借、以旅游设施为条件，向旅游者提供交通、游览、住宿、餐饮、购物、文娱等六个环节的综合性行业。广义的旅游业包含从游客出发点（居住地）到旅游目的地、从旅游目的地回游客出发点（居住地）之间与游客活动所涉及的行业，即通常所说的吃、住、行、游、娱、购六个方面，涉及的相关产业包括餐饮业、旅馆业、交通运输业、旅游景区业、娱乐服务业和零售业等行业。狭义的旅游业指为游客提供必需的旅游服务的核心行业，旅游核心产业包括旅行社业、旅馆业、旅游车船公司与景点（区）。旅游业具有综合性强、关联度高、覆盖面广、带动性大、增长潜力大等特点，对发展地方经济、创造就业岗位、拉动内需、优化产业结构、促进经济增长方式转变具有重要意义，一直是国家重点支持和鼓励发展的行业。

旅游业主要包括旅游景区、旅游交通运输、酒店和旅行社等子行业。从各子行业之间的关系来看，旅游景区是旅游业的核心要素，是游客的主要目的地，是旅游产品和旅游产业链的主体成分及中心环节；旅游交通运输是“纽带”，为游客提供出行服务；酒店是重要的旅游基础设施，为游客提供住宿、餐饮、休闲、

娱乐等服务；旅行社组织的旅游团队是酒店、旅游交通运输和景区重要的客源之一。

旅游业是当今世界发展最快、前景最广的新兴产业之一，是国家政策重点扶持和鼓励发展的产业。旅游行业的发展既符合环境保护、调节产业结构的产业发展战略，又能够提供较多的就业机会，扩大就业率，维护社会稳定。随着经济全球化和区域经济一体化深入发展，工业化、城镇化、市场化、国际化加快推进，人们的旅游需求将大幅增长，在为旅游业发展提供巨大市场基础的同时，也对旅游业提出了新的更高的要求。

根据旅游消费自身发展的规律：旅游消费将经历一个消费升级的过程，先后经历观光游—休闲游—度假游三个阶段，旅游业的发展阶段与消费特征如下：

人均 GDP (美元)	行业发展阶段	旅游消费特征	旅游产品
1000-2000	观光游	停留时间短；人均消费低	景区观光游
2000-3000	休闲游	停留时间在 1-2 周；人均消费较高	商务会议游、奖励旅游、温泉旅游
3000-5000	度假游	停留时间在 1 个月左右；人均消费水平高	分时度假类、旅游地产
5000 以上	成熟的度假经济时期	停留时间在 1 个月左右；人均消费水平高	休闲需求和消费能力日益增强并多样化

目前，我国旅游消费整体尚处于启动阶段，部分先富起来的居民率先实现消费升级，进入休闲游和度假游阶段，具体表现为家庭度假市场快速发育、大型休闲度假景区不断涌现、自驾游正在兴起。

新世纪，旅游业正处于加快发展的关键时期，既面临着重要的发展机遇，又面临着严峻的挑战。随着经济全球化和区域经济一体化深入发展，工业化、城镇化、市场化及国际化加快推进，人们的旅游需求将大幅增长，在为旅游业发展提供巨大市场基础的同时，也对旅游业提出了新的更高的要求。

（二）公司所处行业的管理体制

我国对旅游业的管理采取政府部门监管和行业自律相结合的方式。

国家旅游局是国务院主管旅游业的直属机构，各省、自治区和直辖市的旅游

局（委）是地方旅游行业的主管部门，各省、自治区、直辖市设立省、地（州、市）、县旅游局三级地方旅游行政管理体系，地方各级旅游局是当地旅游工作的行业归口管理部门，受同级地方政府和上一级旅游局的双重领导，以地方政府领导为主，负责辖区内的旅游行业管理工作。

中国旅游协会是旅游行业的自律性组织，是由中国旅游行业的有关社团组织和企事业单位在平等自愿基础上组成的全国综合性旅游行业协会。

对于资源类旅游项目，涉及到风景名胜、文物古迹、森林公园、自然保护区等许多不同类型的资源范畴。按照现行的行政管理体制，旅游资源按不同属性，分别由建设、文物、林业、国土资源、旅游等有关主管部门归口管理。其中：建设主管部门负责评定和管理风景名胜区，国务院建设主管部门负责全国风景名胜区的监督管理工作，省、自治区人民政府建设主管部门和直辖市人民政府风景名胜区主管部门负责本行政区域内风景名胜区的监督管理工作；旅游部门负责评定和管理 A 级旅游景区（点）；文物部门负责评定和管理文物保护单位；林业部门负责评定和管理森林公园；自然保护区则分别由林业、农业、海洋和国土资源部门主管。

对于酒店业经营，除了旅游主管部门外，公安、工商、物价、环保、卫生检疫、城建城管等部门也根据职责分工实施对各类旅游饭店企业的监管。

2、行业法律法规及政策

目前，行业相关法律、法规及部门规章主要有：

类别	名称	实施日
法律	《中华人民共和国旅游法》	2013.10.01
	《中华人民共和国道路交通安全法》	2011.05.01
	《中华人民共和国城乡规划法》	2008.01.01
	《中华人民共和国森林法》	1998.07.01
	《中华人民共和国环境保护法》	1989.12.26
法规	《山东省旅游条例》	2005.05.27
规章	《旅游资源保护暂行办法》	2007.09.04

除上表所列主要法律、法规及部门规章外，近年来，国务院及相关行业主管部门也出台了一系列加快和促进旅游业发展的相关政策，主要有：

(1) 2007年3月国务院下发的《国务院关于加快发展服务业的若干意见》(国发[2007]7号)提出:“到2020年,基本实现经济结构向以服务经济为主的转变,服务业增加值占国内生产总值的比重超过50%”,“围绕小康社会建设目标和消费结构转型升级的要求,大力发展旅游、文化、体育和休闲娱乐等服务业”。

(2) 2008年8月国家发展和改革委员会、国家旅游局、人力资源和社会保障部、商务部、财政部、中国人民银行联合发布的《关于大力发展旅游业促进就业的指导意见》(发改就业[2008]2215号)提出:“在国家产业政策和就业政策指导下,到2015年,建立健全与就业形势相协调的旅游产业体系和政策支撑体系;……;旅游就业规模不断扩大,从目前的6,000万人增加到1亿人左右”。

(3) 2009年12月国务院下发的《国务院关于加快发展旅游业的意见》(国发[2009]41号)明确提出:“把旅游业培育成国民经济的战略性支柱产业和人民群众更加满意的现代化服务业”,“到2015年,旅游市场规模进一步扩大,国内旅游人数达33亿人次,年均增长10%;入境过夜游客人数达9000万人次,年均增长8%;出境旅游人数达8300万人次,年均增长9%。旅游消费稳步增长,城乡居民年均出游超过2次,旅游消费相当于居民消费总量的10%。经济社会效益更加明显,旅游业总收入年均增长12%以上,旅游业增加值占全国GDP的比重提高到4.5%,占服务业增加值的比重达到12%。每年新增旅游就业50万人。旅游服务质量明显提高,市场秩序明显好转,可持续发展能力明显增强,力争到2020年我国旅游产业规模、质量、效益基本达到世界旅游强国水平”。

(4) 2011年3月国家发展和改革委员会公布的《产业结构调整目录(2011年本)》将“乡村旅游、生态旅游、森林旅游、工业旅游、体育旅游、红色旅游、民族风情游及其他旅游资源综合开发服务”列入鼓励类产业投资项目。

(5) 2012年2月中国人民银行联合国家发展和改革委员会、国家旅游局、银监会、证监会、保监会、国家外汇管理局发布的《关于金融支持旅游业加快发展的若干意见》提出:“加强和改进旅游业金融服务,支持和促进旅游业加快发展,既是金融部门落实服务业大发展战略和促进经济发展方式加快转变的重要举措,也是金融服务实体经济的重要体现”,“支持旅游资源丰富、管理体制清晰、符合国家旅游发展战略和发行上市条件的旅游企业上市融资。积极支持已上市旅游企业通过合适的方式进行再融资或者利用资本市场进行并购重组做大做强。加强证券交易所、保荐机构等相关机构对旅游企业进行发行上市的辅导培育等工

作”。

(6) 2012年6月国家旅游局发布的《关于鼓励和引导民间资本投资旅游业的实施意见》提出：坚持旅游业向民间资本全方位开放、鼓励民间资本投资旅游业、提高民营旅游企业竞争力、为民间旅游投资创造良好环境、加强对民间投资的服务和管理。

(7) 2013年2月国务院办公厅颁布的《国民旅游休闲纲要(2013-2020年)》提出：“到2020年，职工带薪年休假制度基本得到落实，城乡居民旅游休闲消费水平大幅增长，健康、文明、环保的旅游休闲理念成为全社会的共识，国民旅游休闲质量显著提高，与小康社会相适应的现代国民旅游休闲体系基本建成”，并提出6项主要任务和措施：保障国民旅游休闲时间、改善国民旅游休闲环境、推进国民旅游休闲基础设施建设、加强国民旅游休闲产品开发与活动组织、完善国民旅游休闲公共服务和提升国民旅游休闲服务质量。

(8) 2014年8月国务院颁布的《国务院关于促进旅游业改革发展的若干意见》提出：“加快转变发展方式。以转型升级、提质增效为主线，推动旅游产品向观光、休闲、度假并重转变，满足多样化、多层次的旅游消费需求；推动旅游开发向集约型转变，更加注重资源能源节约和生态环境保护，更加注重文化传承创新，实现可持续发展；推动旅游服务向优质服务转变，实现标准化和个性化服务的有机统一。到2020年，境内旅游总消费额达到5.5万亿元，城乡居民年人均出游4.5次，旅游业增加值占国内生产总值的比重超过5%”。

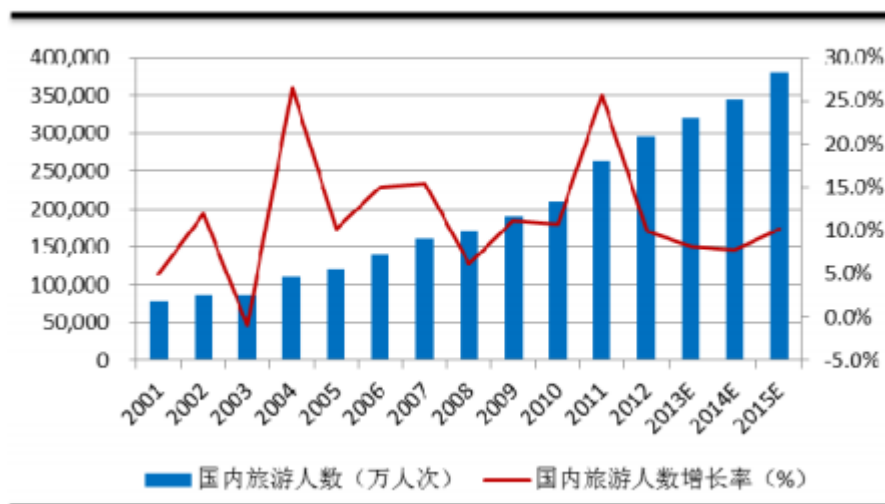
(三) 行业发展状况及成长性

1、旅游业整体发展状况及成长性

我国旅游业起步较晚，起点较低，改革开放前以外事接待为主，只具备产业雏形，不完全属于产业范畴。改革开放后我国旅游业快速发展，目前已成为国民经济中发展速度最快的行业之一。据国家旅游局统计，20世纪80年代初我国酒店数量为203家，而根据国家旅游局发布的《2013年第四季度全国星级饭店统计公报》，截至2013年底，全国纳入星级饭店统计管理系统的星级酒店共有13,508家，与20世纪80年代初相比增长近70多倍；旅行社也从国旅、中旅、中青旅三大社一统天下发展到2013年底的26,054家，进入高度竞争的状态。在旅游景区方面，截至2013年底，全国已经评定等级的旅游景区超过4,000个，其中AAAAA级旅游景区171个，AAAA级旅游景区1,654个，涵盖了我国主要的优

秀旅游景区。我国世界遗产总数在世界上居第三位，共有世界遗产 40 项，其中世界文化遗产 25 项、世界自然遗产 8 项，世界文化与自然双重遗产 4 项、世界文化景观 3 项。国家旅游局发布的《2012 年中国旅游业统计公报》显示，2012 年我国旅游业总体保持平稳较快发展，国内旅游市场继续较快发展，入境旅游市场基本持平，出境旅游市场继续快速增长。全国国内旅游人数 29.57 亿人次（其中城镇居民 19.33 亿人次，农村居民 10.24 亿人次），收入 22,706.22 亿元人民币（其中城镇居民旅游消 17,678.03 亿元，人均消费 914.50 元；农村居民旅游消费 5,028.19 亿元，人均消费 491.00 元），分别较上年增长 12.0% 和 17.6%；在春节、“十一”两个“黄金周”全国共接待国内游客 6.01 亿人次，实现旅游收入 3,119.00 亿元；全年接待入境旅游 1.32 亿人次（其中外国人 2,719.16 万人次，香港同胞 7,871.30 万人次，澳门同胞 2,116.06 万人次，台湾同胞 534.02 万人次），实现国际旅游（外汇）收入 500.28 亿美元，分别比上年下降 2.2% 和增长 3.2%；入境过夜游客人数 5,772.49 万人次；中国公民出境旅游人数达到 8,318.27 万人次（其中因公出境人数 612.66 万人次，因私出境人数 7,705.61 万人次），比上年增长 18.4%；全年实现旅游业总收入 2.59 万亿元人民币，同比增长 15.2%。

2001-2012 年国内旅游人数逐年增长



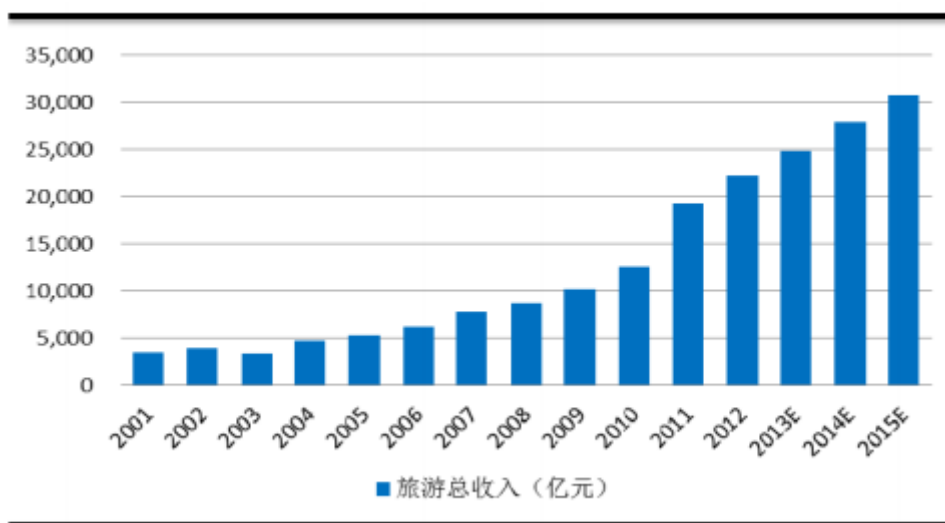
注：数据来源为国家旅游局网站、《中国旅游业“十二五”发展规划纲要》。

据测算，我国旅游业增加值已占到 GDP 的 4% 以上，旅游业发展带动了社会投资，促进了相关产业发展。其中，旅游业对住宿业的贡献率超过 90%，对民航和铁路客运业的贡献率超过 80%。作为第三产业的龙头，旅游业在吸纳社会就业方面有着独特的优势。目前，我国旅游直接从业人数超过 1,350 万人，与旅游相

关的就业人数约 8,000 万人。

改革开放以来，中国旅游行业保持快速发展势头，除 2003 年受“非典”疫情的影响，旅游行业的经营出现了较大的波动外，旅游行业总收入呈稳步增长态势。据国家旅游局统计，“十一五”期间我国旅游业保持了平稳较快发展的良好势头，国内旅游人数年均增长 12%，入境过夜旅游人数年均增长 3.5%，出境旅游人数年均增长 19%，全国旅游业总收入年均增长 15%。根据中国出境旅游交易会于 2014 年 4 月发布的数据，我国出境游人数和购买力均跃居世界第一。

2001-2012 年旅游总收入逐年增长



数据来源：国家旅游局网站、《中国旅游业“十二五”发展规划纲要》

根据 2011 年 12 月正式发布的《中国旅游业“十二五”发展规划纲要》，预计到 2015 年，国内旅游人数将达到 33 亿人次，入境旅游人数达到 1.5 亿人次，旅游业增加值占全国 GDP 的比重提高到 4.5%，占服务业增加值的比重达到 12%，旅游消费相当于居民消费总额的比例达到 10%。到“十二五”期末，旅游业初步建设成为国民经济的战略性支柱产业和人民群众更加满意的现代服务业，在转方式、扩内需、调结构、保增长、促就业、惠民生等战略中发挥更大功能。旅游服务质量明显提高，市场秩序明显好转，可持续发展能力明显增强，奠定更加坚实的旅游强国基础。

中国旅游业正迎来历史上最好的发展机遇。根据国家统计局 2014 年 1 月 20 日公布的数据，2013 年我国国内生产总值为 568,845 亿元，2013 年年末人口为 13.6072 亿，按 2013 年人民币对美元年平均汇率 6.1932 计算，2013 年中国 GDP 约合 91,849 亿美元，人均 GDP 约为 6,767 美元，北京、上海等经济发达地区人

均国内生产总值已超过 10,000 美元，我国已经进入第三次旅游消费升级阶段。旅游业在国务院《关于加快发展旅游业的意见》中被定位为国民经济的战略性支柱产业后，一个以旅游拉动内需、推动经济增长的时代已经到来。从全球旅游客源地的发展历程来看，游客的旅游动机随人均国内生产总值的增长而提升，大体分为“观光游-休闲游-度假游”三个发展阶段。当人均国内生产总值达到 1,000 美元时，国内旅游需求进入增长期，将产生出境旅游的动机；超过 3,000 美元时，旅游需求进入爆发性增长期，出国旅游出现井喷行情；超过 5,000 美元时，进入成熟的度假经济时期。2012 年末，我国人均 GDP 已超过 6,000 美元，按照旅游行业的发展规律，我国旅游行业从观光旅游向休闲度假的结构性升级已经起步。

中国是人口众多的国家，拥有潜力巨大的客源市场。随着人均收入水平稳步提高，人们的旅游消费倾向增加，再加上不同收入层次的居民旅游消费的升级，中国旅游业必将迎来巨大的市场和发展契机。据国家统计局发布的数据显示，我国城镇居民人均年可支配收入从 1996 年的 4,839 元上升到 2012 年的 24,565 元；人均年旅游花费从 1996 年的 534 元上升到 2012 年的 914.5 元。农村居民人均年纯收入从 1996 年的 1,578 元上升到 2012 年的 7,917 元；人均年旅游花费从 1996 年的 61 元上升到 2012 年的 491 元。据《2013 年政府工作报告》显示，到 2012 年末，我国城镇化率已提高到 52.6%，城乡结构发生了历史性变化。由此可见，我国城镇居民是国内旅游消费的主体，随着居民收入和城镇化率的提高，旅游业也将保持较快增长。

随着旅游业的高速发展，旅游业对拉动社会消费的作用持续扩大。从国内旅游消费结构看，旅游对交通、餐饮、购物的拉动进一步扩大，2007 年，国内旅游消费中，交通、餐饮、购物的比例分别为 24.5%、15.1%、16.5%，2012 年，散客外地游花费构成为交通 37.5%、餐饮 20.4%、购物 18.6%，散客本地旅游花费构成为餐饮 30.5%、交通 25.7%、购物 23.8%。旅游业对就业、扶贫、区域增长等方面的作用更加显著，更多的地方将旅游业作为促进国民经济增长的战略性新兴产业、统筹城乡发展的龙头产业、城市转型发展的先导产业。

综上所述，我国旅游业发展空间巨大，发展趋势长期向好，中国旅游业仍将在相当长的时期内处于发展的黄金期。

2、山东省旅游业发展状况及成长性

山东省地处东部沿海、黄河下游，是中国的经济大省。山东历史悠久，文化

昌达，是中华文化的重要发祥地之一，也是中国旅游资源大省，资源规模大、种类全、品位高、分布广。改革开放 30 多年来，山东省旅游业从无到有，由小变大，实现了由接待事业向经济产业的根本性转变，实现了由旅游资源大省向旅游经济大省的历史性跨越，旅游业成为国民经济的主导产业，服务业的龙头，走出了一条山东特色的旅游发展之路。

2013 年，山东省旅游业持续健康快速发展，全省旅游总收入突破 5,000 亿元。2013 年，山东省政府出台《关于提升旅游业综合竞争力加快建成旅游强省的意见》，提出到 2017 年，全省旅游总收入比 2012 年翻一番，力争达到 1 万亿元，建成具有国际竞争力的旅游强省，成为我国重要的观光旅游和休闲度假目的地。

《2014 年中国旅游业发展报告》借鉴了国内外旅游业竞争力评价指标研究成果，从现实竞争力、潜在竞争力和发展环境竞争力三个层面构建了区域旅游竞争力评价指标体系，然后通过求和获得了区域旅游综合竞争力分值。该《报告》显示：全国 31 个省市中，旅游综合竞争力前十名的省（市）依次为广东、北京、浙江、江苏、上海、山东、四川、辽宁、安徽、湖南，处于第一梯队的省（市）相对稳定；现实竞争力前十名的省（市）依次为广东、江苏、浙江、山东、上海、四川、北京、安徽、辽宁和湖北；潜在竞争力前十名的省（市）依次为北京、广东、上海、浙江、山东、江苏、四川、湖南、福建和海南。

2011 年以来，山东省陆续出台了《山东省旅游产业“十二五”发展规划》、《山东省乡村旅游业振兴规划》、《山东省国民休闲发展纲要》等一系列规划文件，在这些政策的助推下，山东省旅游业进一步发展，在一些领域取得了显著的突破。2014 年上半年，山东省实现旅游总收入 2,486.4 亿元，同比增长 12.4%，接待国内游客 2.6 亿人次，同比增长 8.9%。

2014 年 12 月，山东省政府出台《关于贯彻落实国发〔2014〕31 号文件促进旅游业改革发展的实施意见》，绘就了山东旅游业改革发展路线图和时间表。预计到 2015 年实现 3A 级以上景区免费无线网络全覆盖；到 2016 年全省发展 100 个原生态旅游景区，打造 200 条特色休闲街区、2000 家老字号等特色店；2017 年基本落实全省职工带薪休假制度；2020 年全省旅游总消费额达到 1.1 万亿元，城乡居民年人均出游达到 5 次，旅游业增加值约占生产总值的 6%。

（三）行业竞争格局

1、行业竞争格局

国内旅游业面临国内和国外两个市场的竞争。受我国经济发展阶段和旅游业的发展水平等因素影响，与出境旅游相比，国内旅游市场的竞争更为激烈。目前，我国 31 个省区市都对旅游业作出明确的战略定位，28 个省区市定位为支柱产业或主导产业，其中 13 个省区定位为战略性支柱产业。全国各地不断涌现出旅游景区和旅游企业，正在加快产业扩张，创新经营模式，完善要素配置，在产品开发、产品特色、服务创新和营销策划等方面竞争日益激烈。由于我国旅游资源较为丰富，各旅游景区（点）都具有独特性且分布比较分散，各旅游景区（点）所占市场份额都比较小。影响客源的因素包含旅游景区（点）的性质与知名度、地理位置与交通便利情况、接待能力水平及宣传与推广等。在众多景区中，全国知名的 AAAA、AAAAA 级景区在各类景区中具有较大的竞争优势，但随着国内旅游人数的快速增长，大部分资源性突出的旅游目的地接待能力面临瓶颈，部分热点景区在“五一”、“十一”、春节等节假日和暑期人满为患，无法满足游客休闲度假的出游需求，严重影响游客的出游品质，因此，近年来采取避开节假日旅游高峰、自助旅游、自驾旅游、选择开发程度较低的景区出游方式的游客越来越多，一些新兴景区随着配套设施的不断完善和知名度的提高，竞争能力日益提高，发展潜力较大。

2、行业内主要企业

目前，国内与公司经营模式相似的企业主要有浙江横店影视城有限公司、宁夏华夏西部影视城有限公司等。

浙江横店影视城有限公司运营的横店影视城，是集影视旅游、度假、休闲、观光为一体的大型综合性旅游区，其以厚重的文化底蕴和独特的历史场景而被评为国家 AAAAA 级旅游区。横店影视城于 1996 年为配合著名导演谢晋拍摄历史巨片《鸦片战争》而建，并对社会正式开放，地理位于中国浙江省金华东阳市横店镇，处于江、浙、沪、闽、赣四小时交通旅游经济圈内。自 1996 年以来，横店集团累计投入 30 亿资金兴建了广州街、香港街、明清宫苑、秦王宫、清明上河图、华夏文化园、明清民居博览城、梦幻谷、屏岩洞府、大智禅寺等 13 个跨越几千年历史时空，使之汇聚南北地域特色的影视拍摄基地和两座超大型的现代化摄影棚。现在横店影视城已成为全球规模最大的影视拍摄基地，中国唯一的“国家级影视产业实验区”，被美国《好莱坞》杂志称为“中国好莱坞”。

宁夏华夏西部影视城有限公司运营的镇北堡影视城在中国众多的影视城中

以古朴、原始、粗犷、荒凉、民间化而成特色，是中国三大影视城之一，也是中国西部唯一著名影视城。立年来，该影视城摄制影片之多，升起明星之多，获得国际、国内影视大奖之多，皆为中国各地影视城之冠，故被誉为“中国一绝”。目前镇北堡影视城已逐步将单纯参观型的旅游点发展成既有观光价值，又有为游客制作影视片及餐饮、购物、陶艺、骑射等多样化服务的娱乐型旅游区。

（四）行业发展的有利和不利因素

1、有利因素

（1）国家政策导向有利于旅游业的发展。

旅游业一直是国家重点扶持和鼓励发展的行业，2009年11月26日，国务院通过了《关于加快发展旅游业的意见》，将旅游业定位为重点发展的战略性新兴产业之一。2011年，《中华人民共和国国民经济和社会发展第十二个五年规划纲要》明确提出，“全面发展国内旅游，积极发展入境旅游，有序发展出境旅游”，确立了把旅游业培育成为国民经济战略性新兴产业的目标。随着我国经济结构转变和拉动内需政策的逐步实施，以及我国旅游业发展重心由入境游向国内游的转变，我国旅游总人数和旅游相关收入将呈现新一轮迅速发展的态势。

（2）居民可支配收入的不断增长，为旅游业的发展提供了经济基础。

经济持续增长和国民收入水平不断提高是旅游业发展的核心驱动力。2013年我国人均GDP为41,805元，旅游业已进入旅游消费升级阶段；2013年城镇居民人均可支配收入达到26,955元，比2005年的10,493元增长156.89%，年均复合增长率为12.52%，为旅游消费升级提供了保障。《中共中央关于制订国民经济和社会发展第十二个五年规划的建议》明确提出“努力提高居民收入在国民收入分配中的比重，提高劳动报酬在初次分配中的比重”，2011年9月1日开始实施的《个人所得税法实施条例》将个人所得税的免征额提高到3,500元/月，随着这些政策、法规的落实，我国居民的可支配收入将稳步提高。保障和改善民生将是我国“十二五”期间的重要发展任务，政府支出中用于改善民生和社会事业的比重将进一步增加，社会保障制度覆盖面将进一步扩大，这也将有利于居民消费预期的形成，促进旅游消费需求的增长。我国人口基数大，随着收入水平的提高，人们的旅游消费倾向增加，再加上不同收入层次的居民旅游消费的升级，我国旅游业将迎来巨大的市场和发展契机。

随着我国经济的快速发展，居民可支配收入不断增加，根据国际经验，中国

未来两年将经历旅游消费需求多样化和消费升级的重要阶段，由此将拉动旅游及其周边要素（如吃、住、行、游、娱、购）实现更快速度的增长，也为旅游业态的升级奠定了坚实的需求基础。

（3）政治稳定、社会安定，为我国旅游业的可持续发展提供了重要保障。

旅游业是对安全因素极其敏感的产业，尤其在发生美国“9·11”和印尼巴厘岛等一系列恐怖事件后，安全问题成为制约国际旅游业进一步发展的重要因素。与不少国家和地区政局动荡、社会动乱、恐怖主义活动频发不同，我国政治稳定、社会安定，为旅游业提供了良好的发展环境。

（4）基础设施的不断改善，有利于旅游业的发展。

随着国民经济的持续增长，我国基础设施尤其是公共设施不断改善，旅游目的地的通达性显著提高，旅游活动更加便捷。一方面经过多年的大规模投资，我国公路、铁路、民航交通运输得到了长足发展，交通条件和环境的改善为旅游产业的快速发展提供了条件；另一方面酒店数量的增加与服务的改善也推动了旅游业的发展。2013 年全年山东省交通基础建设完成固定资产投资 539 亿元，其中公路、港航、场站建设分别完成投资 352.5 亿元、116 亿元、67.5 亿元。龙口港疏港公路、济广高速济南连接线工程建成通车。全省公路通车总里程达 25.28 万公里，其中高速公路达 4994 公里，公路密度达到每百平方公里 161.3 公里。济宁至鱼台、德州至夏津、夏津至聊城、荣成至文登、济南至东营、潍坊至日照等 6 条高速公路开工建设。根据《山东省综合交通网中长期发展规划》，到 2030 年山东快速铁路将通达所有设区市，50 万人和 20 万人以上城镇通达率分别达到 95% 和 80%，覆盖全省 85% 的人口；高速公路通达所有县（市、区）；运输机场服务覆盖率达到 100%；市区人口 50 万以上城市实现中心城区 500 米内公交站点全覆盖；济南、青岛之间实现 1 小时通达，两市与周边设区市形成 1 小时交通圈。

2020 年中国高速铁路网



山东省综合运输通道与枢纽布局规划示意图



(5) 以信息化为代表的科技进步以及现代商业模式的创新，将推动旅游业转型升级。

随着信息技术和知识经济的发展，用现代化的新技术、新装备改造和提升旅

游业，正在成为新时期旅游业发展的新趋势。在这一进程中，科学技术不仅创造出大量新的旅游业态和新的旅游需求，引导新的旅游消费，还将极大地推动服务方式创新和商业模式创新。今后一段时期，信息技术将会更加广泛地运用到旅游业发展的方方面面。特别是正在推行的“三网融合”，将促进不同网络之间的信息兼容，实现网络资源的共享，这将在很大程度上改变传统的旅游消费方式、旅游经营方式和旅游管理方式，将推动旅游业向现代服务业的运行模式发展，推动旅游业转型升级。

2、不利因素

（1）旅游需求和消费市场不平衡的供需矛盾仍然突出

随着国内旅游人数的快速增长，大部分资源性突出的旅游目的地在旅游高峰期无法满足国人日益高涨的出游需求，部分热点景区节假日人满为患，严重影响游客的出游品质。

（2）旅游经济增长的动力机制较弱

与出境游等旅游形式相比，目前国内旅游人均消费较低，部分旅游景区和景点可供游客消费的旅游产品较少，促进旅游经济增长的动力机制较弱。

（3）目前，我国旅游市场的秩序比较混乱，旅游服务质量也有待进一步提高；旅游行业管理体制有待理顺，对旅游资源的管理存在政出多门的多头管理情况。

（4）旅游业的季节性特征与旅游基础设施需求之间的矛盾。

我国旅游业存在明显的季节性特征。在旅游旺季，尤其是国庆节和春节等旅游高峰期，游客激增导致酒店接待能力、铁路和民航运力无法满足人们的出行需求，在一定程度上限制了旅游业的发展。

（5）无法预知的外部因素。

除经济、政治因素外，地震、海啸、火山喷发、水灾、异常恶劣气候等自然因素，SARS、甲型H1N1流感等流行性疾病都会导致旅游需求下降或旅游者改变目的地，从而对旅游业发展产生不利影响。

（五）旅游业的特征

1、周期性：从长期来看，旅游业与国家宏观经济的发展水平和发展周期呈现显著的正相关关系，随着经济周期的更替而呈周期性变化。

2、关联性：旅游业涉及“吃、住、行、游、购、娱”等方面，属于综合性

较强的行业。一方面，旅游业与宏观政治和经济的关联度较大，具有较高的投资乘数效应，对国民经济的拉动作用十分突出；另一方面，旅游业内部各种业务有较大的关联性，具有相互促进与带动的关系。

3、敏感性：旅游业是高度敏感的产业，其对外部环境的变化较为敏感，旅游客源地、目的地及相关国家和地区的社会、经济和政治状况都将直接影响到旅游业的发展和旅游企业的经营。

4、季节性：旅游业具有较明显的季节性特征，可分为旅游旺季和淡季。但是不同的区域旅游旺季及淡季时间段不一样，不同的旅游目的地旅游旺季和淡季也有不同。

5、节假日效应：出外旅游是人们在工作、学习之余的一种休闲娱乐活动，至少需要 1-3 天时间，所以受节假日的影响很大。每逢周末、“黄金周”及其他节假日，旅游人数都会大幅增加。

6、旅游资源的有限性及不可再生性：尽管我国的旅游资源比较丰富，但成熟、优质的资源还是比较有限的，而且自然景观等旅游资源具有不可再生性。

7、旅游产品的不可转移性：与其它产品不同，旅游产品具有不可转移的特点，旅游者必须到达旅游目的地才能享受到特定的旅游产品。

（六）旅游业与其上、下游行业之间的关系

旅游业的上游是交通基础设施产业，交通基础设施是发展旅游业的基础和重要前提，整个交通体系的完善对旅游业发展具有巨大的推动和保障作用。一个地区的交通是否方便不仅关系到当地的经济的发展，更影响着当地旅游业的发展。近年来，我国的交通设施，尤其是旅游景区（点）周边的交通设施不断完善：国内外航班不断增加、城际铁路日渐增多、高速公路遍布全国各地。舒适便捷的交通设施为旅游业的发展提供了有力保障。

旅游业的下游直接面对购买旅游商品（服务）的游客，游客数量及其购买能力对旅游业发展产生直接影响。游客群体大致可分为三类：初级游客为缺乏经验的观光客，旅游目的主要是观光，旅游目的地多为风景名胜区，旅游规划多依赖于旅行社；中级游客为经验较丰富的大众市场游客，旅游目的多为探索居住城市以外的地区以丰富阅历，主要旅游活动是观光和娱乐，多数通过上网自制旅游计划；高级游客为经验丰富的富裕游客，旅游目的多为放松身体、释放压力，主要旅游活动是观光、娱乐和购物，对旅游目的地的生活环境要求较高。随着初级游

客旅游经验的不断丰富，中、高级游客人数的不断增加，酒店、旅行社等旅游业各个子行业都需要根据游客需求的变化向现代旅游服务业转型。

三、公司所属区域的行业发展概况

（一）山东省旅游业发展概况

山东省拥有丰富的旅游资源，从自然景观到各类历史文化遗址。位于泰安的泰山是道教名山，中国“五岳”名山之一。在中国漫长的历史中，历代皇帝、显赫王族攀登泰山祭祀或朝拜，因此留下了众多文化和历史遗产。曲阜，位于泰山的南面，是二千五百多年前诞生的孔子的故乡，孔子是中国最伟大的思想家和哲学家之一，他的思想直到现在都深深影响着中国社会。除了拥有享誉全球的自然和人文景观外，山东省许多城市还赋予国内、外游客独特的城市旅游体验，如：蓬莱（海上仙山）、济南（泉城）、潍坊（风筝之城）和青岛。一年一度的“潍坊风筝节”和“青岛啤酒节”也吸引了众多来自国内各省和世界各地的游客。

山东省旅游以科学发展观为指导，大力推进旅游主导产业建设，加速从旅游大省向旅游强省跨越。《山东半岛蓝色经济区发展规划》提出“立足城市，做强岸线；依托海滨，进军海上；东拓西联，开放发展；地区分工，集聚成长”的 32 字旅游业空间结构优化方向，确立了 17 个滨海旅游基本单元、8 个海滨旅游组团、四大旅游板块和“三带四轴”的网络化结构，明确了蓝色经济区需要重点支持的 21 个旅游建设项目，包括 5 个国家级旅游试验示范区、4 个创新型项目、2 个度假酒店集群型旅游度假区以及沿海各市的 10 个地区骨干项目。因此，山东省旅游业将有良好的市场发展前景。

2013 年度山东省接待国内外旅游者 54,714.71 万人次，增长 11.19%。其中，接待国内旅游者 54,262 万人次，增长 11.33%；接待入境旅游者 452.71 万人次，增长-3.66%，其中接待外国游客 327.37 万人次、港澳台同胞 125.34 万人次。全年旅游总收入 5183.90 亿元，增长 14.70%。截至 2013 年 6 月国家级资源 247 处：其中历史文化名城 6 处；重点文物保护单位 100 处；国家级风景名胜区 5 处；国家级自然保护区 7 处；国家森林公园 39 处；国家地质公园 10 处；国家级非物质文化遗产 80 项。全省共有 A 级景区 552 处，其中 5A 级景区 9 处。

山东省 2012 年-2013 年旅游业发展主要指标

年份	旅游总人数（万人次）	旅游总收入（亿元）	入境旅游人数（万人次）	外汇收入（亿美元）	国内旅游人数（万人次）	国内旅游收入（亿元）
2012年	49,208.91	4,519.70	469.91	29.24	48,739	4335
2013年	54,714.71	5183.90	452.71	27.31	54,262	5,014.70

（二）高密市及周边地区旅游业发展概况

公司所在地高密市，隶属于山东省潍坊市，位于山东省东部，胶莱河和潍河之间。总面积 1605 平方千米。全市总人口 86 万人，辖 7 个镇、3 个街道。高密已有 2200 多年的历史，古称夷安，春秋名相晏婴、汉代大司农大经学家郑玄、清代大学士刘墉(刘罗锅)出生在这里。被誉为中国民间艺术“三宝”的扑灰年画、泥塑和剪纸，久负盛名，誉满天下。山东高密扑灰年画是世界上独特的画种，被誉为“中国一绝”，不仅仅是全国独此一家，更重要的是它具有自己独特的工艺制作过程和艺术特点，并被列入第一批国家级非物质文化遗产。

自 2012 年莫言荣获诺贝尔文学奖以来，其故乡高密及其笔下的那一片红高粱一跃成为著名的旅游景点。近期，由周迅和朱亚文等主演的电视剧《红高粱》的热播更是将拍摄地高密推向观众视线的焦点，并掀起了高密游的热潮。

高密市地理位置示意图



高密市地处潍坊市与青岛市交界地带，其旅游业发展状况受两地共同影响。按旅游总收入排名，青岛旅游总收入占全省旅游总收入约 20%，位列全省第一，

潍坊位列全省第五。

潍坊、青岛 2013 年旅游业发展主要指标

地区	旅游总人数（万人次）	旅游总收入（亿元）	入境旅游人数（万人次）	外汇收入（亿美元）	国内旅游人数（万人次）	国内旅游收入（亿元）
潍坊	4735.30	441.10	33.50	2.32	4,701.80	426.70
青岛	6,289.59	937.19	128.28	8.25	6,161.31	886.07

四、公司在行业中的竞争地位

（一）公司在旅游业中的地位

我国的旅游资源比较丰富，各旅游目的地比较分散，从而各旅游公司在整个旅游行业中的市场占有率都不大，这是由旅游行业的自身特点所决定的。虽然本公司尚处于初创阶段，但与其他旅游公司相比，本公司牢牢把握住以“莫言-红高粱”为主的开发思路，具有全国惟一性，在以“影视+旅游”为运营模式的公司中具有明显的经营优势。

2014 年 4 月，公司东北乡文化旅游项目被列入山东省“2014 年省重点建设项目名单”。

（二）主要竞争对手

1、浙江横店影视城有限公司

详见本章“行业内主要企业”。

2、临沂国际影视城有限公司

临沂国际影视城有限公司经营的临沂国际影视城位于山东省临沂市河东区太平街道境内的万亩古栗树风情园内。它是集江浙水乡之精华，融徽派建筑之风格而营建。该景点占地 300 亩，建筑面积为 33500 平方米。临沂国际影视城是在创建“文化大省”的时代背景下，按照大思路、大规划、大基地的战略方针建设，拟建“南国古城”影视拍摄基地，日本街影视拍摄基地，巴黎街影视拍摄基地，伦敦街影视拍摄基地，民国街影视拍摄基地，文革村影视拍摄基地和浙江村生态大酒店以及中国影视村等景区及配套设施。

（三）公司的竞争优势

1、东北乡资源优势具有很大的吸引力

公司东北乡文化旅游项目所在地是莫言先生的家乡。2012年莫言荣获诺贝尔文学奖以来，其故乡高密及其旧居一跃成为著名的旅游景点。近期，由周迅和朱亚文等主演的电视剧《红高粱》的热播更是将拍摄地高密东北乡推向观众视线的焦点。

2、优越的地理位置及不断改善的外部交通设施是游客稳步增长的有力保证

高密东北乡文化旅游区位于高密市东北隅河崖镇，西距高密市区 19 公里，东距即墨市 40 公里，北距平度市 30 公里，南距胶州市 25 公里。胶河自西向东穿境而过。高密东北乡文化旅游区距离高密市火车站约 17 公里。可以通达北京、天津、上海、济南、青岛、西安、太原、石家庄、郑州等国内主要城市。此外，高密东北乡文化旅游区东有 S219、同三高速，南有青银高速自南穿境而过。

海青铁路：海青铁路位于山东省胶东半岛与内陆地区的“咽喉地带”，为国铁 I 级、单线、电气化铁路。途经昌邑、平度、高密、胶州四市，线路全长约 90.3 公里，设海天、新河、平度西、大栏、芝兰庄 5 个大站，设计行车速度 160 公里/小时。

青岛西部南北大通道：青岛西部南北大通道即“土山至董家口一级公路”项目，该项目是青岛市“十二五”交通规划的重点公路建设项目之一，北起烟台莱州土山镇，南至黄岛董家口，由北至南连接莱州、平度、高密、胶州和黄岛等 4 市 1 区，全长约 176 公里，属于一级公路标准，其中初步规划路线在高密境内全长约 30 公里。目前，该项目已经山东省交通运输厅批准，列入山东省公路水路交通重点建设项目前期工作计划。

旅游区距青岛胶东国际机场约 10 公里。该机场运行等级为 4F(青岛流亭机场目前为 4E 级)，为最高等级，可起降空客 380、波音 787 等目前最大机型，与北京首都国际机场、上海浦东国际机场、广州白云国际机场等 11 个机场等级相当。该机场在 2015 年开建，总工期为四年，预计在 2019 年竣工验收，建成后可满足年旅客吞吐量 3500 万人次、货邮吞吐量 50 万吨，飞机起降 30 万架次的保障需求。

3、政策支持

东北乡文化旅游项目作为 2014 年山东省重点建设项目，受到了来自各级政府的大力支持，推动了项目建设的快速进行。

（四）公司的竞争劣势

- 1、公司与国内知名旅游企业相比，资产规模偏小，制约公司的快速发展。
- 2、景区基础设施有待进一步完备，接待能力明显不足。
- 3、资金不足，对公司的发展造成了一定的制约。

（五）公司环保情况

公司从事的旅游服务业务不属于重污染行业，除车辆尾气和生活垃圾外几乎不存在影响环境的情况，公司日常经营符合环境保护的相关要求。公司自成立以来，严格遵守国家和地方环保法律法规，没有因违反环境保护法律、法规而受到环保部门行政处罚的情形，未发生环境污染事故。

（六）公司安全生产情况

公司自成立以来，始终把安全运营放在第一位。为杜绝各类事故的发生，保障游客、员工人身安全和财产安全，切实保证企业稳步、健康发展。公司制订并严格实施《安全生产管理条例》，对在安全生产方面有突出贡献的部门和个人，公司将根据奖励制度给予奖励；对违反安全生产制度和操作规程造成事故的责任者，依据公司奖惩及绩效管理条例给予惩处，对触及刑律的，交由司法机关处理。

五、公司主营业务的基本情况

公司的主营业务建立在公司对东北乡文化旅游项目的打造运营之上，下面重点对东北乡文化旅游项目进行介绍。

（一）地理位置



注：“红星”标识处为东北乡文化旅游项目所在地。

东北乡所在地有青银高速、济青高铁穿过，距青岛胶东国际机场 10 公里，交通十分便利。另外 2014 年前三季度山东省城镇居民人均可支配收入 28264 元，位于全国前列。

（二）东北乡文化旅游资源

1、莫言旧居

莫言老宅：位于高密市东北部胶河疏港物流园区平安庄村，距市区约 10 公里。一处方方正正的老院子，五间青砖石基、灰瓦盖顶、普普通通的旧房子，一座简简单单的小门楼，莫言的童年、青少年时期就是在这里度过的。莫言从这里走进学堂，从这里步入社会，从这里踏进军旅。是这里胶河的水，东北乡的土，孕育出了一代文学大师。有关方面已对旧居进行修缮保护，并计划以实物展示为主对外开放，再现莫言先生青少年时期的生活场景。



莫言旧居百年乡村文化体验区包含胶河生态景观带、蛙码头、红高粱湿地绿洲、文学雕塑景观、莫言旧居乡村活化博物馆、莫言旧居、莫言文学馆、生死疲劳印、馆、平安庄教堂、民俗文化体验区、炉包铺子、草鞋窰子、红高粱酒坊、茂腔大院、读书院子、胶河民宿度假区、胶河都市还乡体验游乐区、知青怀旧农场、红、兵试验田、副业社场、知青社交俱乐部、田园活动场、自驾车营地、大锅饭集体、堂、公社招待所、70年代主题集市、乡村建筑风貌协调区、农林景观区、非物质文化遗产创意产业园区等旅游区。

2、青草湖影视基地

青草湖影视基地规划占地 3000 亩，主要包括葫芦岛休闲区、水上娱乐区、影视拍摄体验区、影视创作展示区等四大功能分区，目前有 3 大功能区已开工建设。电视剧《红高粱》中，单家大院是故事的主要发生地之一。单家大院占地面积 3000 多平方米。十几座古色古香的青砖民宅，有前宅后宅，偏房厢屋，构建起一个小规模的建筑群。“单家大院”由一砖一瓦实景打造，每间房屋都由青砖建成，青瓦为顶，做旧工作结束后，斑驳的墙面、木质的门框、窗框显得古意盎然，韵味十足，让人仿佛瞬间穿越，置身于民国时期的院落当中。



青青草湖红高粱影视城包含红高粱影视博览区、游客服务中心及入口、漫步乡村、观走廊、乡村全息电影长廊、红高粱影视博物馆、红高粱影视博览园、乡村特色、演剧场、乡村影视主题街、原乡影舍休闲度假区、浪漫营地、东北乡民俗驿站酒、影视主题庄园、食草美食街、乡村精灵谷、乡村精灵、精灵别墅、草垛乐园、动、竞演场、精灵家园、文学影视创作基地、微电影梦工厂、影视剧作创作基地、乡村影视拍摄基地等旅游区。

3、红高粱钢雕文化博览园

红高粱钢雕文化博览园占地 30 亩，集中展示远古时代、变形金刚、十二生肖等几大系列作品,同时穿插一些个性化的作品,让游客在艺术享受中感受循环经济的独特魅力。园内钢雕作品均用废旧机械设备、工业零部件在保留原形态的条件下焊接而成。其中钢雕博览园的“世纪之门”重达 80 多吨，设计的理念是给废钢二次生命，资源重生。公园旨在给游客以心灵和视觉的震撼，激发人们的环保意识和创新意识，让人们追求更高的艺术生活。



4、孙家口战役纪念地

孙家口伏击战旧址青纱桥：青纱桥位于高密市东北部胶河疏港物流园区孙家口村村后，距市区约 20 公里。1938 年农历 3 月 15 日，高密的抗日游击队根据可靠情报在孙家口青纱桥南头，伏击了途径这里的日本鬼子的一个车队，歼敌 39 人，击毙了在平型关大战中漏网逃生的敌板垣师团中将指挥官中岗弥高（抗日战争期间在中国战场上被击毙的两个日军中将之一），缴获了一大批战利品。

该战役也被著名作家莫言写进小说《红高粱》，该战役的历史见证物—青纱桥，成为著名电影导演张艺谋拍摄电影《红高粱》的主要拍摄地之一，1988 年电影《红高粱》荣获柏林金熊奖，中国电影由此走向世界，也使演员巩俐走上了国际影坛。



孙家口影视拍摄遗址公园包含老街民俗体验区、婚庆会所、私人民艺馆、影视主、餐馆、旅游工艺品店、胶莱河大戏院、红高粱客栈、胶莱河乡野景观带、军事体、区、拓展训练区、拓展中心基地、军训营地、水上拓展中心等旅游区。

5、公婆庙惨案纪念碑

公婆庙即公婆庙村，属高密市胶河疏港物流园区，距市区约 20 公里。1938 年春，刚刚组建起来的游击队，在当地人民的支持下，于高密原大栏乡的孙家口村给刚占据高密城不久的日本侵略者以重创，击毙日军中岗弥高中将，沉重地打击了日本侵略者的嚣张气焰，鼓舞了我敌后军民的抗战斗志。随后，日军进行了疯狂的报复，血洗公婆庙，残酷杀害手无寸铁的无辜群众 136 人，伤 70 人，烧毁房屋 800 余间，被毁的家具、粮食、牲畜不计其数。解放后当地政府在惨案发生地树立“公婆庙惨案纪念碑”，以缅怀为国捐躯及无辜惨遭法西斯杀害的爱国同胞，激发人民吸取历史教训，奋发图强。

6、乡土风貌

以平安庄为核心的高密东北乡文化旅游区仍保留着山东传统的民居风貌，特别是在平安庄仍保留着上世纪 50-60 年代、70-80 年代、90 年代以及 21 世纪不同时期不同风格的建筑。

从高密东北乡文化旅游区内各个村庄自然风貌、建筑及乡村其他景观元素来看，旅游区基本保留了传统乡村自然纯朴的乡村风貌和意境，如传统的乡土建筑、农田、乡村植被、黄土路、菜地等，同时也具备一定的乡土特色和地域特色，如

胶东乡村肌理、建筑风貌，尤其从村落的格局及现状建筑明显体验到乡村发展与变迁的过程。

7、莫言作品

莫言本名管谟业，1955 年生于山东高密大栏乡平安庄村（原名三份子村）。莫言的童年及青少年时代都是在平安庄度过的，因此，平安庄对于莫言来说有着深厚的感情。

“高密东北乡”，作为一个文学概念，是指莫言笔下的一个乡镇，是莫言小说许多人物的成长地方与主要活动地域。莫言是与其故乡大栏乡为原型用文字构建起了“高密东北乡”。在莫言眼中，是现实的高密养育了他，在这里度过的少年、青年时期，在这里接受的教育，在这里的恋爱、结婚、生女，在这里认识的朋友，都成为了他日后文学创作中重要的灵感。很多村子里的人、邻居和亲人，都成为了莫言小说中的人物，而村子里的一草一木，如大树、石桥、教堂，也都出现在了莫言的文学作品中。

高密东北乡文化旅游区对于莫言文学作品中的场景将进行复原和重现，可以有助于游客寻找到莫言文学作品中故事场景。

① 《生死疲劳》

《生死疲劳》叙述了 1950 年到 2000 年中国农村 50 年的历史。围绕土地这个沉重的话题，阐释了农民与土地的种种关系，并透过生死轮回的艺术图像，展示了新中国成立以来中国农民的生活和他们顽强、乐观、坚韧的精神。

小说的叙述者，是土地改革时被枪毙的一个地主，他认为自己虽有财富，并无罪恶，因此在阴间里他为自己喊冤。在小说中他不断地经历着六道轮回，一世为驴、一世为牛、一世为猪、一世为狗、一世为猴……每次转世为不同的动物，都未离开他的家族，未离开这块土地。小说正是通过他的眼睛，准确地说，是各种动物的眼睛来观察和体味农村的变革。

场景复原：以《生死疲劳》作为主题打造乡村主题活态博物馆，以展现中国乡村从 50 年代以来的兴衰变迁。

② 《红高粱家族》

《红高粱家族》由《高粱酒》《高粱殡》《狗道》《奇死》《红高粱》五部组成，是一部以抗战时期为背景，描写战争题材的长篇小说。小说通过“我”的叙述，展现了抗日战争年代“我”的祖先在高密东北乡上演的一幕幕轰轰烈烈、英勇悲

壮的故事。爷爷、奶奶、父亲、姑姑等先辈，一方面奋起抗击残暴的日本侵略者，一方面迸发着让子孙后代相形见绌的传奇爱情。小说洋溢着丰富饱满的想象，以汪洋恣肆之笔全力张扬着中华民族的旺盛生命力。

场景复原：以孙家口作为依托，复原电影及小说中的场景，打造红高粱主题的影视基地。同时，对作品中的万亩红高粱地进行复现，打造红高粱主题景观区。

③《蛙》

《蛙》是以新中国近 60 年波澜起伏的农村生育史为背景，通过讲述从事妇产科工作 50 多年的乡村女医生姑姑的人生经历，在形象描述国家为了控制人口剧烈增长、实施计划生育国策所走过的艰巨而复杂的历史过程的同时，成功塑造了一个生动鲜明、感人至深的农村妇科医生形象；并结合计划生育过程中的复杂现象，剖析了以叙述人蝌蚪为代表的知识分子卑微、尴尬、纠结、矛盾的精神世界。《蛙》是一部将书信、小说叙事和话剧巧妙地融合杂揉为一体、拓宽了小说艺术表现空间的作品；是莫言创作中的又一次具有开创意义的艺术尝试。

场景复原：复现《蛙》中的故事场景，打造以泥塑为主题的博物馆，向游客介绍莫言文学作品的同时，展现东北乡泥塑技艺。

④《丰乳肥臀》

《丰乳肥臀》是莫言的代表作。1997 年《丰乳肥臀》夺得中国有史以来最高额的“大家文学奖”，而莫言于 2012 年荣获诺贝尔文学奖。该书在读者中产生了广泛影响、同时也引起了很大争议。小说热情讴歌了生命最原初的创造者——母亲的伟大、朴素与无私，生命的沿袭的无与伦比的重要意义。并且在这一幅生命的流程图中，弥漫着历史与战争的硝烟，真实，不带任何偏见，再现了一段时期内的历史。

场景复原：《丰乳肥臀》在莫言的文学作品中，是比较具有影响力的一部。小说中对于高密东北乡的场景进行了大量描述：地主家、教堂、胶河农场、中学等，高密东北乡文化旅游区将选取其中几个重点描述的场景和建筑进行复原，使游客得以在东北乡寻觅到文学作品中熟悉的人物、情节或场景。

⑤《透明的红萝卜》

《透明的红萝卜》是莫言的成名作。作品中的主角，那个 12 岁的“黑孩”在运河工地里干活，因饥饿难耐，到旁边的菜地里拔了一根红萝卜充饥，被看田人当场捕获，押送到工地，工地负责人专门为此召开一次可怕的批斗大会。上百人

围着一个 12 岁的小孩子，高呼口号，必欲灭之而后快。“黑孩”后来钻进麻地里，像一条鱼一样游走了。

场景复原：透明的红萝卜中的故事是以莫言童年时候的真实经历为原型进行创作的，因此无论对于莫言本人还是读者而言，这部作品都具有非常重要的意义。将对这一场景和人物进行复原，以引发读者的共鸣。

（三）公司主营业务的具体情况

1、公司的主要业务

公司的主营业务为旅游项目开发及运营。公司运营的东北乡旅游项目尚未正式建设完成并对外开放。

2、公司的主要经营模式

公司以“莫言-红高粱”为开发主线，采取以影视带动旅游的经营策略，积极推进项目建设。

按照主题分类，我国影视基地主要可分为三类，即自然景观类、民俗文化类和历史题材类。东北乡青草湖影视基地属于其中的民俗文化类。

按照影视基地形成的因果关系可分为以戏带建类和以剧带景两类，东北乡青草湖影视基地属于其中的以戏带建类。央视打造的四大影视基地基本都属于此类。青草湖影视基地按照剧本（莫言作品）要求建造特定的拍摄场景。随着影视剧的走红，青草湖影视基地及莫言旧居周边地区成为旅游热点，从而形成影视基地。但是考虑到一部剧的播出时间和流行时间是有限的，公司在此地不断开发出新的景点吸引其他剧组和众多游客，另外也继续开展其他影视剧的拍摄工作。目前莫言作品《檀香刑》已经开始了筹拍工作。

（1）采购模式

公司物资采购分为投资性采购与成本性采购、一次性采购与重复性采购等类型。公司目前大多为投资性采购和一次性金额较大的采购，均由公司采购部采用招标方式进行，以降低采购成本。

（2）生产模式

生产过程就是提供服务的过程。本公司的生产模式主要分为两部分：一是收取场租费。依靠场租维持影视基地生存是中国早期影视基地盈利的主要模式，直到本世纪，场租费仍是一些影视基地主要的收入来源。鉴于一部优秀的影视作品对一个旅游地来说无异于一部豪华的免费广告，因此公司采取“以剧带建”的发

展模式，在尽可能降低公司投入并产生巨大广告效应。公司对场租费收入来源期望值较低。二是游客门票收入。以影视基地带动旅游业的发展是我国影视基地较为普遍的一种盈利模式。通过低廉的成本和大手笔场地建设吸引剧组，打造知名影视制作，进而吸引了大量的游客、追星族、群众演员等，带动旅游业发展。以横店影视城为例，旅游业是基地最主要的盈利来源，约占整个基地收入的80%左右。莫言文学作品源源不断的改编为影视作品，东北乡旅游的知名度也会日渐提升，随着游客的大批到来，公司的门票收入会成为主要收入来源。另外，公司亦为开发相关周边产品。

（3）销售模式

公司销售模式基本上可分为两种方式，主要是对重点客源地市场进行销售：一是通过对重要节假日或重点人群进行活动策划，直接与客源地的重点单位进行对接，如大型企事业单位、自驾车俱乐部、老年人协会等，直销公司旅游产品；二是各分、子公司根据各自特点和优势，直接与客源地的旅行社对接，建立销售联盟，代销公司旅游产品。

在销售方法上，除传统的上门拜访、电话沟通等之外，还大力发展网上销售业务，将与携程网、同程网、易龙网等合作进行网上销售。

3、公司主要产品或服务的质量控制情况

服务质量对旅游企业提高竞争力至关重要。本公司自成立以来，一直重视和加强质量管理，本公司质量管理体系及全部服务立足于满足用户需求，以实现公司的质量方针和目标。

（1）服务质量控制标准

本公司成立后，针对旅游企业的特点，制定了一系列较为完备的服务质量的控制标准，并将之作为企业生产运营和业务发展的基础。质量控制标准分两个层次：一是国家的法律法规及规章；二是公司内部制定的更为严格的标准，目前主要包括：《防火防盗管理制度》、《顾客投诉管理办法》、《治安防范管理制度》、《停车场管理制度》等。

公司在不断完善旅游服务的基础上，始终把提供优质服务作为企业追求的目标，把顾客满意作为企业服务的宗旨，严格规范运作，不断提高旅游服务质量。

（2）服务质量控制措施

为使服务质量控制标准能严格执行，本公司制订了一系列的具体控制措施，

一是树立服务就是品牌的理念，在服务上做到细化、精化、人性化，公司硬件设施完善，只有将服务做好，才能全面满足顾客需求，二者相得益彰，提升品牌价值。二是健全质量控制体系，公司将设立专门机构，对服务质量进行全过程监控，采用《质监通报》、《整改通知书》等形式督促一线服务部门不断提高服务质量。三是建立顾客信息反馈机制，设立投诉电话，及时接受并处理顾客投诉；同时在工资总额中划出绩效工资，与服务质量、效益等指标挂钩，规定顾客有效投拆等奖惩措施。四是建立质量检查机制，在每年“黄金周”等重要节假日，公司要进行四次大检查，并将检查结果与年底绩效工资挂钩。五是推行服务明星奖励措施。每季度都开展评选服务明星活动，并当季奖励；年终时，公司要评出全公司范围内的服务明星，并实行物质奖励或外出参观学习奖励措施。

第五章 同业竞争与关联交易

一、同业竞争

（一）公司与控股股东、实际控制人的同业竞争情况

公司股东张克高目前分别持有本公司 62.50%的股份。根据《公司法》的规定，张克高所享有的表决权对股东大会的决议产生重大影响，对公司的经营决策具有重大影响力，因此本挂牌说明书认定张克高为公司的控股股东、实际控制人。公司与控股股东、实际控制人不存在从事相同、相似业务的情况，不存在同业竞争。

（二）避免同业竞争的承诺

为防止潜在的、可能的同业竞争，公司实际控制人张克高向本公司出具了《关于避免同业竞争和利益冲突的承诺函》，张克高作为承诺方，郑重承诺：

一、本人或将来本人或有控制的其他企业自本承诺函出具后的任何时间不会直接或间接地以任何方式（包括但不限于自营、合资或联营）参与或进行任何与红高粱文旅业务存在直接或间接同业竞争的业务活动。

二、凡本人或将来本人或有控制的其他企业有任何商业机会可从事、参与或入股任何可能会与红高粱文旅生产经营构成同业竞争的业务，本人承诺将上述商业机会让予红高粱文旅。

三、本人将充分尊重红高粱文旅的独立法人地位，严格遵守红高粱文旅的公司章程，保证红高粱文旅独立经营、自主决策。

四、本人将善意履行作为红高粱文旅股东的义务，不利用该股东地位，在寿光市红高粱文旅发展股份有限公司与本人及将来本人或有控制的其他企业的任何关联交易上采取任何不利于红高粱文旅的行动，或故意促使红高粱文旅的股东大会或董事会作出侵犯红高粱文旅其他股东合法权益的决议。如红高粱文旅必须与本人及将来本人或有控制的其他企业发生关联交易，则本人承诺将促使上述交易按照公平合理和正常商业交易的条件进行。本人及将来本人或有控制的其他企业将不会要求或接受红高粱文旅给予比任何一项市场公平交易中第三者更优惠的条件。

五、本人及将来本人或有控制的其他企业将严格和善意地履行与红高粱文旅

签订的各种关联交易协议。本人承诺将不会向红高粱文旅谋求任何超出上述协议规定以外的利益或收益。

六、如本人违反上述承诺，本人同意依法给予红高粱文旅赔偿。

七、本承诺可被视为对红高粱文旅及其他股东共同和分别作出的承诺。

(四) 推荐机构及申请人律师对同业竞争发表的意见：

推荐机构认为：公司与关联方之间不存在同业竞争。申请人律师认为：申请人与关联方之间不存在同业竞争。

二、关联方与关联关系

(一) 存在控制关系的关联方

按照《公司法》、《上市公司信息披露管理办法》和《企业会计准则》等的规定，本挂牌交易说明书披露的“关联方”主要包括：控股股东和持股 5%以上股东；控股股东控制的除本公司及下属企业以外的企业。报告期内，本公司的关联方及关联方关系的有关情况如下：

1、公司的控股股东及实际控制人

本公司控股股东为张克高，持有公司 62.50%的股权，是公司实际控制人。

除本公司外，公司实际控制人张克高未持有其他企业权益。

2、公司的控股子公司

本公司没有控股子公司和参股子公司。

3、持有公司股份 5%以上的关联方

序号	股东姓名	持股数量(万股)	持股比例	与公司关系
1	张克高	5000	62.50%	监事会主席
2	孙洋	3000	37.50%	董事长兼法定代表人
	合计	8000	100%	

(二) 不存在控制关系的关联方

1、与公司不存在控制关系的关联方为公司董事、监事、高级管理人员及其他形式的关联自然人。

序号	姓名	关联关系	持股数量(万股)	持股比例(%)
1	孙学萍	董事	-	-

序号	姓名	关联关系	持股数量（万股）	持股比例（%）
2	单鹏	董事、总经理	-	-
3	张明星	董事	-	-
4	刘琦	董事	-	-
5	朱俊虎	监事	-	-
6	张丕祖	监事	-	-
7	辛凤春	财务总监	-	-
8	郑金玲	董事会秘书	-	-

2、上述关联方直接或间接控制的其他企业

公司董事孙学萍直接控制山东三三集团股份有限公司和山东永平再生资源有限公司。

山东三三集团股份有限公司成立于2013年4月26日，注册资本3000万元，法定代表人孙学萍，工商登记注册号370700200024938，经营范围：以自有资产对外投资。（以上不含法律法规及国务院规定的前置审批和禁止、限制经营项目，需许可经营的须凭有效的许可或资质经营）（依法须经批准的项目，经相关部门批准后方可开展经营活动）。

山东永平再生资源有限公司成立于2006年4月28日，注册资金1.02亿元，法定代表人孙学萍，工商登记注册号370785228020166，经营范围：废旧物资回收、加工利用（不含危险废物、医疗废物、废旧电子产品、报废汽车及融炼、铸造、电镀工艺）；销售废旧物资，造纸材料、铁矿石；货物信息配载、仓储（不含道路运输及危险化学品）；加工销售钢雕工艺品；与企业产品相关的货物进出口贸易。上述经营范围依法须经批准的项目，经相关部门批准后方可开展经营活动。

三、关联交易

报告期内，公司与关联方山东永平再生资源有限公司存在的关联交易如下：

1、租赁行为

序号	出租方	租赁物	面积	期限	金额
1	山东永平再生	房屋	200m ²	2013年5月28日至2018年5月27日	无偿

2	资源有限公司	土地	261.41 亩	2013年5月10日至2042年10月29日	约700元/年
---	--------	----	----------	------------------------	---------

2、买卖行为

出让方	土地面积 (亩)	房产面积	合同价款 (万元)	用途
山东永平再生资源有限公司	29.7	4100m ²	450	钢雕园建设

四、公司章程关于规范关联交易的有关规定

第七十三条股东大会审议有关关联交易事项时，关联股东不应当参与投票表决，其所代表的有表决权的股份数不计入有效表决总数。

关联股东在股东大会审议有关关联交易事项时，应当主动向股东大会说明情况，并明确表示不参与投票表决。关联股东没有主动说明关联关系的，其他股东可以要求其说明情况并回避表决。

股东大会结束后，其他股东发现有关联股东参与有关关联交易事项投票的，或者股东对是否应适用回避有异议的，有权就相关决议根据《公司法》有关规定向人民法院起诉。

关联股东明确表示回避的，由出席股东大会的其他股东对有关关联交易事项进行审议表决，表决结果与股东大会通过的其他决议具有同样法律效力。

第九十九条董事会应当确定对外投资、收购出售资产、资产抵押、对外担保事项、委托理财、关联交易的权限，建立严格的审查和决策程序；重大投资项目应当组织有关专家、专业人员进行评审，并报股东大会批准。

除公司章程、公司决策权限制度或股东大会决议另有规定外，董事会决策权限如下：

（一）公司与关联自然人发生的单笔交易金额在 15 万元以上的；或与关联法人发生的交易金额（含同一标的或同一关联法人在连续 12 个月内发生的关联交易累计金额）在 30 万元以上，且占公司最近一期经审计净资产绝对值 0.5% 以上的关联交易事项。但公司与关联方发生的交易金额在 50 万元以上，且占公司最近一期经审计净资产绝对值 5% 以上的关联交易（获赠现金资产和提供担保除外），应提交股东大会审议批准。

(二) 非关联交易事项。公司发生的购买或出售资产(不含购买原材料、燃料和动力,以及出售产品、商品等与日常经营相关的资产),对外投资(含委托理财、委托贷款、风险投资等),提供财务资助,租入或租出资产,签订管理方面的合同(含委托经营、受托经营等),赠与或受赠资产(受赠现金资产无需股东大会审议),债权或债务重组,研究与开发项目的转移,签订许可协议以及其他交易,达到下列标准的(下列指标计算中涉及的数据如为负值,取其绝对值计算):

1、交易涉及的资产总额占公司最近一期经审计总资产的 10% 以上的;该交易涉及的资产总额同时存在账面值和评估值的,以较高者作为计算数据。但交易涉及的资产总额占公司最近一期经审计总资产的 50% 以上的,应提交股东大会审议批准。

2、交易标的(如股权)在最近一个会计年度相关的营业收入占公司最近一个会计年度经审计营业收入的 10% 以上,且绝对金额超过 50 万元的;但交易标的(如股权)在最近一个会计年度相关的营业收入占公司最近一个会计年度经审计营业收入的 50% 以上,且绝对金额超过 100 万元的,应提交股东大会审议批准。

3、交易标的(如股权)在最近一个会计年度相关的净利润占公司最近一个会计年度经审计净利润的 10% 以上,且绝对金额超过 20 万元(但不超过 30 万元)的;但交易标的(如股权)在最近一个会计年度相关的净利润占公司最近一个会计年度经审计净利润的 50% 以上,且绝对金额超过 300 万元的,应提交股东大会审议批准。

4、交易的成交金额(含承担债务和费用)占公司最近一期经审计净资产的 10% 以上,且绝对金额超过 50 万元(但不超过 300 万元)的;但交易的成交金额(含承担债务和费用)占公司最近一期经审计净资产的 50% 以上,且绝对金额超过 300 万元的,应提交股东大会审议批准。

5、交易产生的利润占公司最近一个会计年度经审计净利润的 10% 以上,且绝对金额超过 100 万元(但不超过 300 万元)的;但交易产生的利润占公司最近一个会计年度经审计净利润的 50% 以上,且绝对金额超过 300 万元的,应提交股东大会审议批准。

公司在十二个月内发生的交易标的相关的同类交易应当按照累计计算的原则适用上述规定。

(三) 与公司日常经营相关的交易(包括购买原材料、燃料和动力,以及出售产品、商品等与日常经营相关的资产;银行贷款等),单项合同金额在 100 万元以上的。

公司进行股票、期货、外汇交易等风险投资及对外担保,应由专业管理部门提出可行性研究报告及实施方案,经董事会批准后方可实施,超过董事会权限的风险投资及担保事项需经董事会审议通过后报请公司股东大会审议批准。公司对外担保必须要求对方提供反担保,且反担保的提供方应当具有实际承担能力;应由董事会批准的对外担保,应当取得出席董事会会议的 2/3 以上董事同意。公司为关联方提供担保的,不论数额大小,均应在董事会审议后提交股东大会审议。

五、承诺情况

为减少和规范关联交易,公司股东、董事、监事、高级管理人员均签署《避免和减少关联交易的承诺》,承诺:

“1、严格遵守《中华人民共和国公司法》、《高密市红高粱文化旅游开发股份有限公司章程》等法律法规及公司关于关联交易的管理规定,避免和减少关联交易,自觉维护公司及全体股东的利益,不利用股东在公司中的地位,为股东在与公司或其控股子公司的关联交易中谋取不正当利益。

2、如果股东与公司或其子公司不可避免地出现关联交易,股东将严格执行相关回避制度,依法诚信地履行股东的义务,不会利用关联人的地位,就上述关联交易采取任何行动以促使公司股东大会、董事会作出侵犯公司及其他股东合法权益的决议;公司或其控股子公司与股东之间的关联交易将遵循公正、公平的原则进行。

3、在作为股东、董事、监事、高级管理人员期间,本承诺函为有效承诺。”

第六章 董事、监事、高级管理人员及核心技术人员

一、董事、监事、高级管理人员及核心技术人员

（一）董事

孙洋，中国国籍，无境外居留权，女，1989年出生，现在担任公司董事长。

孙学萍，中国国籍，无境外居留权，男，1978年出生，现在担任公司董事。

单鹏，中国国籍，无境外居留权，男，1986年出生，自公司成立至今担任公司董事、总经理。

张明星，中国国籍，无境外居留权，男，1976年出生，自公司成立至今担任公司董事。

刘琦，中国国籍，无境外居留权，男，1985年出生，自公司成立至今担任公司董事。

（二）监事

张克高，中国国籍，无境外居留权，男，1981年出生，自公司成立至今担任公司监事会主席。

张丕祖，中国国籍，无境外居留权，男，1964年出生，自公司成立至今担任公司监事。

朱俊虎，中国国籍，无境外居留权，男，1976年出生，自公司成立至今担任公司监事。

（三）高级管理人员

单鹏，公司总经理，简历详见本章节之“1、董事”部分。

郑金玲，中国国籍，无境外居留权，女，1968年出生，2013年至今任职于公司，现任公司董事会秘书一职。

辛凤春，中国国籍，无境外居留权，男，1973年生，2013年至今任公司财务总监。

二、公司董事、监事、高级管理人员、核心技术人员及其近亲属持股、薪酬、任职及股权锁定情况

姓名	职务/近亲属关	持股数量	持股比例	薪酬情况	股权锁定
----	---------	------	------	------	------

	系	(万股)		(年薪)	情况
孙洋	董事长	3000	27.50%	5万元	-
孙学萍	董事/孙洋叔叔	-	-	-	-
单鹏	董事、总经理	-	-	4万元	-
张明星	董事	-	-	2.5万元	-
刘琦	董事	-	-	2.5万元	-
张克高	监事会主席	5000	62.50	5万元	-
朱俊虎	监事			2.5万元	-
张丕祖	监事	-	-	2.5万元	-
辛凤春	财务总监			3万元	-
郑金玲	董事会秘书	-	-	3万元	-

三、董事、监事、高级管理人员及其他核心人员对外投资情况

见本挂牌说明书“第五章 同业竞争与关联交易”之“关联方与关联关系”。

四、董事、监事、高级管理人员及其他核心人员作出的重要承诺

详见本挂牌说明书“第五章 同业竞争与关联交易”。

五、近两年公司董事、监事和高级管理人员变动情况

公司董事、监事和高级管理人员变动均履行了《公司章程》所规定的程序。公司董事、监事及高级管理人员的变动主要为完善本公司内部治理结构、加强公司各项决策的执行力、保证管理层对重大决策的快速反应和执行能力而进行的调整，未对本公司造成不利影响。

第七章 公司法人治理结构

公司自成立以来，建立了符合《公司法》及其他法律法规要求的规范化公司治理结构。根据有关法律、法规以及《公司章程》，本公司制定了《股东大会议事规则》、《董事会议事规则》、《监事会议事规则》。本公司的股东大会、董事会和监事会均按照《公司章程》和各自的议事规则独立有效运作。

一、公司法人治理结构建立健全情况

（一）股东大会

1、股东的权利和义务

按照《公司章程》的规定，股东按其所持有股份的种类享有权利，承担义务；持有同一种类股份的股东，享有同等权利，承担同等义务。

本公司股东享有以下权利：

- 1) 依照其所持有的股份份额获得股利和其他形式的利益分配；
- 2) 依法请求、召集、主持、参加或者委派股东代理人参加股东大会，并行使相应的表决权；
- 3) 对公司的经营进行监督，提出建议或者质询；
- 4) 依照法律、行政法规及本章程的规定转让、赠与或质押其所持有的股份；
- 5) 查阅本章程、股东名册、公司债券存根、股东大会会议记录、董事会会议决议、监事会会议决议、财务会计报告；
- 6) 公司终止或者清算时，按其所持有的股份份额参加公司剩余财产的分配；
- 7) 对股东大会作出的公司合并、分立决议持异议的股东，要求公司收购其股份；
- 8) 法律、行政法规、部门规章或本章程规定的其他权利。

2、股东大会的职权

股东大会是本公司的权力机构，根据《公司章程》、《股东大会议事规则》依法行使下列职权。

- 1) 决定公司的经营方针和投资计划；
- 2) 选举和更换非由职工代表担任的董事、监事，决定有关董事、监事的报酬事项；

- 3) 审议批准董事会报告;
- 4) 审议批准监事会报告;
- 5) 审议批准公司的年度财务预算方案、决算方案;
- 6) 审议批准公司的利润分配方案和弥补亏损方案;
- 7) 对公司增加或者减少注册资本作出决议;
- 8) 对发行公司债券作出决议;
- 9) 对公司合并、分立、解散、清算或者变更公司形式作出决议;
- 10) 修改本章程;
- 11) 对公司聘用、解聘会计师事务所作出决议;
- 12) 审议批准公司章程第四十一条规定的担保事项;
- 13) 审议公司在一年内购买、出售重大资产超过公司最近一期经审计总资产30% 的事项;
- 14) 审议批准变更募集资金用途事项;
- 15) 审议股权激励计划;
- 16) 审议法律、行政法规、部门规章或本章程规定应当由股东大会决定的其他事项。

根据《公司章程》第三十八条, 下列对外担保行为, 须经股东大会审议通过:

- 1) 公司及公司控股子公司的对外担保总额, 达到或超过最近一期经审计净资产的 50%以后提供的任何担保;
- 2) 连续 12 个月内公司的对外担保总额, 超过公司最近一期经审计总资产的 30%;
- 3) 为资产负债率超过 70%的担保对象提供的担保;
- 4) 单笔担保额超过最近一期经审计净资产 10%的担保;
- 5) 对股东、实际控制人及其关联方提供的担保。

3、股东大会的召开

股东大会分为年度股东大会和临时股东大会。年度股东大会每年召开一次, 并应于上一会计年度完结之后的 6 个月之内举行。

有下列情形之一的, 公司在事实发生之日起 2 个月以内召开临时股东大会:

- 1) 董事人数不足《公司法》规定人数或者本章程所定人数的 2/3 时;
- 2) 公司未弥补的亏损达实收股本总额 1/3 时;

- 3) 单独或者合计持有公司 10% 以上股份的股东请求时;
- 4) 董事会认为必要时;
- 5) 监事会提议召开时;
- 6) 法律、行政法规、部门规章或本章程规定的其他情形。

4、股东大会的提案

提案的内容应当属于股东大会职权范围，有明确议题和具体决议事项，并且符合法律、行政法规和本章程的有关规定。

公司召开股东大会，董事会、监事会以及单独或者合并持有公司 3%以上股份的股东，有权向公司提出提案。

单独或者合计持有公司 3%以上股份的股东，可以在股东大会召开 10 日前提出临时提案并书面提交召集人。召集人应当在收到提案后 2 日内发出股东大会补充通知，公告临时提案的内容。

除前款规定的情形外，召集人在发出股东大会通知公告后，不得修改股东大会通知中已列明的提案或增加新的提案。

5、股东大会的决议

股东大会决议分为普通决议和特别决议。

股东大会作出普通决议，应当由出席股东大会的股东（包括股东代理人）所持表决权的 1/2 以上通过。

股东大会作出特别决议，应当由出席股东大会的股东（包括股东代理人）所持表决权的 2/3 以上通过。

6、中小股东权益的保护

为保护中小股东的权益，《公司章程》和《股东大会议事规则》规定同次发行的股票，每股发行的条件和价格相同。公司召开股东大会，董事会、监事会以及单独或者合并持有公司 3%以上股份的股东，有权向公司提出提案。公司董事会和符合有关条件的股东可向公司股东征集其在股东大会上的投票权。股东大会选举两名及以上董事、监事时采用累积投票制。

公司主要股东不得利用其关联关系损害公司利益。违反规定，给公司造成损失的，应当承担赔偿责任。

公司发起人对公司和公司社会公众股股东负有诚信义务，应严格依法行使出资人的权利，不得利用利润分配、资产重组、对外投资、资金占用、借款担保等

方式损害公司和社会公众股股东的合法权益，不得利用其地位损害公司和社会公众股股东的利益。

股东大会、董事会的决议内容违反法律、行政法规的，股东有权请求人民法院认定无效。

股东大会、董事会的会议召集程序、表决方式违反法律、行政法规或者《公司章程》，或者决议内容违反《公司章程》的，股东可以自决议作出之日起 60 日内，请求人民法院撤销。

本公司自设立以来，严格按照国家的法律法规和《公司章程》等有关规定保护中小股东权益，未发生侵犯中小股东权益的情况。

(二) 董事会本公司设董事会，董事会依据《公司章程》和《董事会议事规则》的规定行使职权。

1、董事会的构成

董事会由 5 名董事组成，由股东大会选举产生，任期均为三年。董事任期届满，可连选连任。设董事长 1 人。

2、董事会的职权

董事会对股东大会负责，行使下列职权：

- 1) 召集股东大会，并向股东大会报告工作；
- 2) 执行股东大会的决议；
- 3) 决定公司的经营计划和投资方案；
- 4) 制订公司的年度财务预算方案、决算方案；
- 5) 制订公司的利润分配方案和弥补亏损方案；
- 6) 制订公司增加或者减少注册资本、发行债券或其他证券及上市方案；
- 7) 拟订公司重大收购、收购公司股票或者合并、分立、解散及变更公司形式的方案；
- 8) 在股东大会授权范围内，决定公司对外投资、收购出售资产、资产抵押、对外担保事项、委托理财、关联交易等事项；
- 9) 决定公司内部管理机构的设置；
- 10) 聘任或者解聘公司总经理、董事会秘书；根据总经理的提名，聘任或者解聘公司副总经理、财务总监等高级管理人员，并决定其报酬事项和奖惩事项；
- 11) 制订公司的基本管理制度；

- 12) 制订本章程的修改方案;
- 13) 管理公司信息披露事项;
- 14) 向股东大会提请聘请或更换为公司审计的会计师事务所;
- 15) 听取公司总经理的工作汇报并检查总经理的工作;
- 16) 法律、行政法规、部门规章或本章程授予的其他职权。

3、董事会会议的召开

董事会每年至少召开两次会议，由董事长召集，于会议召开 10 日以前书面通知全体董事和监事。

有下列情形之一的，董事会应当召开临时会议：

- 1) 代表十分之一以上表决权的股东提议时；
- 2) 三分之一以上董事联名提议时；
- 3) 监事会提议时；
- 4) 董事长认为必要时；
- 5) 总经理提议时；
- 6) 本公司《公司章程》规定的其他情形。

4、董事会会议的通知

召开董事会定期会议和临时会议，应当分别提前十日和五日将会议通知，通过直接送达、传真、电子邮件或者其他方式，提交全体董事和监事以及总经理、董事会秘书。非直接送达的，还应当通过电话进行确认并做相应记录。

情况紧急，需要尽快召开董事会临时会议的，可以随时通过电话或者其他口头方式发出会议通知，但召集人应当在会议上做出说明。

5、董事会会议的决议

董事会会议应有过半数的董事出席方可举行。董事会作出决议，必须经全体董事的过半数通过。

董事会决议的表决，实行一人一票。

二分之一以上的与会董事认为提案不明确、不具体，或者因会议材料不充分等其他事由导致其无法对有关事项作出判断时，会议主持人应当要求会议对该议题进行暂缓表决。提议暂缓表决的董事应当对提案再次提交审议应满足的条件提出明确要求。

董事与董事会会议决议事项所涉及的企业有关联关系的，不得对该项决议行

使表决权，也不得代理其他董事行使表决权。该董事会会议由过半数的无关联关系董事出席即可举行，董事会会议所作决议须经无关联关系董事过半数通过。出席董事会的无关联董事人数不足 3 人的，应将该事项提交股东大会审议。

（三）监事会

1、监事会的构成

本公司设监事会，监事会是公司常设的监督性机构，负责对董事会及其成员以及总经理等高级人员进行监督，防止其滥用职权，侵犯股东、公司及公司员工的合法权益。

监事会由 3 名监事组成，监事会设主席 1 人，监事会主席由全体监事过半数选举产生。

监事会包括 1 名股东代表监事，由股东大会选举产生，2 名职工代表监事，由公司职工通过职工代表大会、职工大会或者其他形式民主选举产生。

2、监事会的职权

监事会向股东大会负责，并依法行使下列职权：

- 1) 应当对董事会编制的公司定期报告进行审核并提出书面审核意见；
- 2) 检查公司财务；
- 3) 对董事、高级管理人员执行公司职务的行为进行监督，对违反法律、行政法规、本章程或者股东大会决议的董事、高级管理人员提出罢免的建议；
- 4) 当董事、高级管理人员的行为损害公司的利益时，要求董事、高级管理人员予以纠正；
- 5) 提议召开临时股东大会，在董事会不履行《公司法》规定的召集和主持股东大会职责时召集和主持股东大会；
- 6) 向股东大会提出提案；
- 7) 依照《公司法》第一百五十二条的规定，对董事、高级管理人员提起诉讼；
- 8) 发现公司经营情况异常，可以进行调查；必要时，可以聘请会计师事务所、律师事务所等专业机构协助其工作，费用由公司承担。

3、监事会会议的召开

监事会每 6 个月至少召开一次会议。监事可以提议召开临时监事会会议。

监事会主席召集和主持监事会会议；监事会主席不能履行职务或者不履行职

务的，由半数以上监事共同推举一名监事召集和主持监事会会议。

4、监事会会议的通知

召开监事会定期会议和临时会议，应当分别提前十日和五日将会议通知，通过直接送达、传真、电子邮件或者其他方式，提交全体监事。

5、监事会会议的决议

监事会会议的表决实行一人一票，监事会形成决议应当经全体监事过半数同意。

二、公司法人治理结构近两年规范运作情况

公司近两年不存在资金被违规占用和为主要股东提供担保情况以及违法、违规的情况。

三、公司管理层和注册会计师对公司内部控制评价

（一）公司管理层对内部控制的自我评价意见

公司已结合自身经营特点，制定了一系列内部控制的规章制度，并得到有效执行，从而保证了公司经营管理的正常进行。公司管理层认为：公司现有内部会计控制制度基本能够适应公司管理的要求，能够对编制真实、公允的财务报表提供合理的保证，能够对公司各项业务活动的健康运行及国家有关法律法规和单位内部规章制度的贯彻执行提供保证。根据《内部会计控制规范-基本规范（试行）》及相关规定，本公司内部控制于2014年11月30日在所有重大方面是有效的。

（二）注册会计师对内部控制的鉴证意见

审计机构出具的 号《内部控制鉴证报告》认为：“公司管理层按照财政部颁布的《内部会计控制规范—基本规范（试行）》及其相关规定于2014年11月30日在所有重大方面保持了与财务报表相关的有效的内部控制。”

第八章 财务会计信息、管理层讨论与分析及股利分配情况

一、会计师审计意见及财务报表

(一) 审计意见

公司的财务报表已经按照企业会计准则的规定编制,在所有重大方面公允反映了红高粱文旅截至 2014 年 11 月 30 日、2013 年 12 月 31 日的财务状况和 2014 年 1-11 月的经营成果及现金流量。

(二) 财务报表

1、资产负债表

单位：元

资产	2014 年 11 月 30 日	2013 年 12 月 31 日
流动资产：		
货币资金	69,859.83	51,687.22
交易性金融资产		
应收票据		
应收账款		
预付款项	164,600.00	
应收利息		
应收股利		
其他应收款		
存货	5,439,289.00	4,196,469.00
一年内到期的非流动资产		
其他流动资产		
流动资产合计	5,673,748.83	4,248,156.22
非流动资产：		
可供出售金融资产		
持有至到期投资		

长期应收款		
长期股权投资		
投资性房地产		
固定资产	1,726,342.79	12,895.16
在建工程	803,020.34	149,808.03
工程物资		
固定资产清理		
生产性生物资产		
无形资产	13,794,154.33	14,056,539.97
开发支出		
商誉		
长期待摊费用		
递延所得税资产		
其他非流动资产		
非流动资产合计	16,323,517.46	14,219,243.16
资产总计	21,997,266.29	18,467,399.38

(续)

负债和所有者权益	2014年11月30日	2013年12月31日
流动负债:		
短期借款		
交易性金融负债		
应付票据		
应付账款	10,054,460.76	9,000,897.00
预收款项		
应付职工薪酬		

应交税费	137,400.09	
应付利息		
应付股利		
其他应付款		
一年内到期的非流动负债		
其他流动负债		
流动负债合计	10,191,860.85	9,000,897.00
非流动负债：		
长期借款		
应付债券		
长期应付款		
递延收益		
专项应付款		
预计负债		
递延所得税负债		
其他非流动负债		
非流动负债合计		
负债合计	10,191,860.85	9,000,897.00
所有者权益：		
实收资本	10,000,000.00	10,000,000.00

资本公积		
减：库存股		
专项储备		
盈余公积		
未分配利润	1,805,405.44	-533,497.62
外币报表折算差额		
所有者权益合计	11,805,405.44	9,466,502.38
负债和所有者权益总计	21,997,266.29	18,467,399.38

2、利润表

单位：元

项目	2014年1至11月	2013年度
一、营业收入	2,431,860.00	
其中：主营业务收入	2,431,860.00	
减：营业成本	48,691.00	
营业税金及附加	137,400.09	
销售费用		
管理费用	907,004.85	533,534.84
财务费用	-139.00	-37.22
资产减值损失		
加：公允价值变动收益		
投资收益		
其中：对联营企业和合营企业的投资收益		

二、营业利润	1,338,903.06	-533,497.62
加：营业外收入	1,000,000.00	
减：营业外支出		
其中：非流动资产处置损失		
三、利润总额	2,338,903.06	-533,497.62
减：所得税费用		
四、净利润	2,338,903.06	-533,497.62
五、每股收益：		
（一）基本每股收益		
（二）稀释每股收益		
六、其他综合收益		
七、综合收益总额		

3、现金流量表

单位：元

项目	2014年1至11月	2013年度
一、经营活动产生的现金流量：		
销售商品、提供劳务收到的现金	2,431,860.00	
收到的税费返还		
收到其他与经营活动有关的现金	1,000,939.00	717.22
经营活动现金流入小计	3,432,799.00	717.22
购买商品、接受劳务支付的现金	413,059.64	9,402,021.77
支付给职工以及为职工支付的现金	611,241.92	380,488.00
支付的各项税费		
支付其他与经营活动有关的现金	292,364.83	150,975.23

经营活动现金流出小计	1,316,666.39	9,933,485.00
经营活动产生的现金流量净额	2,116,132.61	-9,932,767.78
二、投资活动产生的现金流量：		
收回投资所收到的现金		
取得投资收益收到的现金		
处置固定资产、无形资产和其他长期资产收回的现金净额		
处置子公司及其他营业单位收到的现金净额		
收到其他与投资活动有关的现金		
投资活动现金流入小计		
购建固定资产、无形资产和其他长期资产支付的现金	2,097,960.00	15,545.00
投资支付的现金		
质押贷款净增加额		
取得子公司及其他营业单位支付的现金净额		
支付其他与投资活动有关的现金		
投资活动现金流出小计	2,097,960.00	15,545.00
投资活动产生的现金流量净额	-2,097,960.00	-15,545.00
三、筹资活动产生的现金流量：		
吸收投资收到的现金		10,000,000.00
其中：子公司吸收少数股东投资收到的现金		
取得借款收到的现金		
发行债券收到的现金		
收到其他与筹资活动有关的现金		
筹资活动现金流入小计		10,000,000.00
偿还债务支付的现金		

分配股利、利润或偿付利息支付的现金		
其中：子公司支付给少数股东的股利、利润		
支付其他与筹资活动有关的现金		
筹资活动现金流出小计		
筹资活动产生的现金流量净额		10,000,000.00
四、汇率变动对现金的影响		
五、现金及现金等价物净增加额	18,172.61	51,687.22
加：年初现金及现金等价物余额	51,687.22	
六、年末现金及现金等价物余额	69,859.83	51,687.22

现金流量表补充资料

项目	2014年1至11月	2013年度
1. 将净利润调节为经营活动的现金流量：		
净利润	2,338,903.06	-533,497.62
加：计提的资产减值准备		
固定资产折旧、油气资产折耗、生产性生物资产折旧	4,512.37	2,649.84
无形资产摊销	273,585.64	149,808.03
长期待摊费用摊销		
处置固定资产、无形资产和其他长期资产的损失（收益以“-”号填列）		
固定资产报废损失（收益以“-”号填列）		
公允价值变动损失（收益以“-”号填列）		

财务费用（收益以“-”号填列）		
投资损失（收益以“-”号填列）		
递延所得税资产减少（增加以“-”号填列）		
递延所得税负债增加（减少以“-”号填列）		
存货的减少（增加以“-”号填列）	-1,242,820.00	-4,196,469.00
经营性应收项目的减少（增加以“-”号填列）	-164,600.00	
经营性应付项目的增加（减少以“-”号填列）	906,551.54	-5,355,259.03
其他		
经营活动产生的现金流量净额	2,116,132.61	-9,932,767.78
2. 不涉及现金收支的重大投资和筹资活动：		
债务转为资本		
一年内到期的可转换公司债券		
融资租入固定资产		
3. 现金及现金等价物净变动情况：		
现金的期末余额	69,859.83	51,687.22
减：现金的期初余额	51,687.22	
加：现金等价物的期末余额		
减：现金等价物的期初余额		
现金及现金等价物净增加额	18,172.61	51,687.22

七、公司近两年利润分配情况

公司最近两年未进行利润分配。

八、滚存利润的分配安排

公司的滚存利润由新老股东共享。

第九章 业务发展目标

一、公司未来的发展规划及发展目标

（一）整体发展战略

公司立足于东北乡文化旅游，面向国内、国际旅游市场，把握旅游消费不断升级的发展趋势，坚持旅游专业化与多元化协同推进的发展战略，创新旅游产品和业务模式，以影视基地业务为主导、旅行业务为支撑，逐步实现旅游产业内多元化扩张，努力成为实力雄厚、业绩优良、成长稳健、运作规范的华东最具影响力的综合性旅游服务企业。

（二）总体经营目标

公司力争利用三到五年的时间，全面完成东北乡文化旅游项目的建设，并成为山东省旅游业的核心企业、华东地区文化旅游产业的“龙头企业”五到十年内成为具有国际影响力的一流旅游企业。

二、公司为实现未来发展目标将采取的措施

（一）旅游基础设施建设

按照既定计划快速稳健推进东北乡文化旅游项目基础设施建设。

项目实施进度计划表

时间 项目名称	2014.2—2017.1												
	项目立项 定点	■											
施工准备		■	■										
施工图设计		■	■										
土建施工 设备购置 安装				■	■	■	■	■	■	■	■	■	■

竣工验收															
------	--	--	--	--	--	--	--	--	--	--	--	--	--	--	--

（二）旅游业务开拓计划

以东北乡文化旅游资源为依托，重点开发影视旅游、乡村旅游等旅游产品。随着东北乡文化旅游项目建设进度的不断推进，公司将适时逐步开放旅游区，争取早日实现盈利。

（三）市场与客户开发计划

针对东北乡的旅游产品结构，采用多种品牌营销策略，如影视旅游、乡村旅游、文化旅游等，深度“世界文学旅游目的地”的旅游总体形象。实行品牌推广和渠道营销相结合的营销策略，推广方式以平面旅游产品广告为主，同时结合电视、网络推广，在渠道方面加强与目标市场组团旅行社合作，共同开发目标市场。

（四）人才建设计划

旅游业是劳动力和知识经验密集型的服务业，做好人力资源开发、建设是旅游企业持续发展的重要保证。公司自成立以来大力实施“人才强企”战略，不断壮大、优化人才队伍。近期的人才建设计划如下：

1、进一步完善人才培养机制，使人才培养制度化、体系化。

（1）将企业文化建设与人才培养紧密结合。将“服务旅游者，敬业全社会”的理念贯穿于整个公司的制度体系中。积极倡导员工通过“诚信敬业”实现人生价值。

（2）公司要求各级管理人员都要注重对下属人员的培养，并把人才培养作为对公司管理人员的考核内容之一。

（3）依据“德才兼备”的原则，在公司内部选拔一批年轻员工进行有针对性的培养，作为人才储备。

（4）计划每年向重点大学招收优秀毕业生 10-20 名，为企业发展不断增加新鲜“血液”。

2、进一步完善员工考核激励机制。

（1）结合公司薪酬现状，建立适应市场变化、具有激励机制的薪酬体系。

（2）继续完善总经理“经营目标责任制”，避免经营短期行为。进一步探索其他员工的工效挂钩机制，分层次建立考核评价体系，努力做到“奖勤罚懒”。

（3）继续稳步推行管理人员竞聘制度，普通员工实行末位淘汰制。

(4) 科学的编制员工职位说明书，使之明确化、具体化以方便考核。

(五) 筹资计划

自成立以来，公司与当地银行系统建立了良好的合作关系，计划通过银行信贷融资满足公司运营所需部分资金。公司拟通过股权挂牌募集资金投资于东北乡文化旅游建设项目，以完善公司现有业务体系并不断扩大经营规模。

公司未来将根据实际发展需要，选择合理的融资方式，努力降低融资成本，提高资金的使用效率，防范和降低财务风险，确保股东权益最大化。

三、募集资金投资项目与实现公司发展目标的关系

上述发展计划是在公司现有主营业务的基础上，紧密围绕公司未来发展战略和经营目标制订的。上述发展计划与公司主营业务具有一致性与延展性，是对现有业务的进一步拓展与结构优化。发展计划如能顺利实施，将进一步提高公司业务水平与经营规模，提升公司的核心竞争能力，增加公司的抗风险能力，巩固公司在行业内的竞争地位。

四、实现上述目标的假设条件及面临的主要困难

(一) 拟定上述计划所依据的条件

- 1、国家宏观经济形势未发生重大变化。
- 2、山东省及周边省市的经济、社会环境未发生重大变化。
- 3、公司各项业务所遵循的法律、法规、部门规章及行业政策无重大变化。
- 4、未发生对本公司经营业务造成重大不利影响以及导致公司财产重大损失的自然灾害等不可抗力事件或不可预见的其他因素。

(二) 实施上述计划将面临的主要困难

1、公司自有资金实力不足

公司资产规模较小是公司未来发展的最大约束。募集资金投资项目的建设和经营需要投入大量资金才能得以完成。尽管公司业务具有一定的竞争优势，但凭借自身积累及银行借款不仅难以在较短时期内实现公司规模快速扩张，还会增加财务风险。

2、运行机制和人才资源上的更高要求

随着公司业务范围的扩大与经营规模的扩张，公司在运行机制与管理人才等

方面面临着更高的要求。经营规模的扩张对公司的战略规划、组织架构设计、运营管理、资金管理和内部控制等方面都提出了更高的要求。公司的发展也需要更多有经验、高素质的高级管理人才、营销人才及其他专业人才加以推动。

第十章 其他重要事项

一、信息披露和投资者服务

本公司为完善信息披露行为，建立了《信息披露制度》和《投资者关系管理制度》，并由董事会秘书专门负责信息披露和投资者关系管理。

（一）信息披露制度

1、责任机构

本公司董事会秘书具体负责信息披露。

董事会秘书：郑金玲

电话：

电子邮箱：371735340@qq.com

2、信息披露

为规范本公司信息披露的管理，提高公司信息披露的质量，根据《公司法》、《齐鲁股权交易中心挂牌公司信息披露规则》的规定，并结合本公司具体情况，按照及时性、公平性、真实性、准确性和完整性的原则披露信息。

本公司董事会秘书为信息披露工作主要责任人，负责管理信息披露事务。本公司应当披露的信息文件，包括但不限于：

- （1）公司依法公开对外发布的定期报告；
- （2）公司依法公开对外发布的临时公告；
- （3）公司私募行为的信息披露文件，包括但不限于募集说明书、债券募集说明书等；
- （4）齐鲁股权交易中心认为需要披露的其他事项。

（二）投资者服务

本公司将通过齐鲁股交中心网站披露信息，并确保非指定报刊不早于指定报刊或媒体的信息披露；且在不同报刊、媒体披露同一信息的内容完全一致。本公司严格遵守齐鲁股交中心信息披露的有关规定，并设置投资者服务机构，相关投资者服务具体计划包括：

- 1、分析研究：对投资者和潜在投资者数目、资金量、投资偏好等进行统计分析；对监管部门的政策、法规进行分析研究；

2、信息沟通：按齐鲁股交中心要求及时准确地进行指定信息和重大事件的披露；整合投资者所需要的投资信息并予以发布；回答分析师、投资者和媒体的咨询；收集公司现有和潜在投资者的相关信息，将投资界对公司的评价和期望及时传递到公司决策层；

3、定期报告：主持年报、中报、季报的编制、设计、印刷、寄送工作；

4、筹备会议：筹备年度股东大会、临时股东大会、董事会，准备会议材料；

5、投资者接待：与机构投资者及中小投资者保持经常联络，提高投资者对本公司的关注度。接待投资者来访；

6、公共关系：建立与齐鲁股交中心、行业协会等相关部门良好的公共关系；

7、媒体合作：维护与加强与媒体的合作关系，引导媒体的报道，安排高级管理人员和其他重要人员的采访报道；

8、网络信息平台建设：建设本公司网站，并在在本公司网站中设立投资者关系管理专栏，在网上及时披露与更新本公司的信息，开设投资者互动交流的版块，解答投资者咨询。

9、危机处理：在涉讼、重大重组、关键人员的变动、盈利大幅波动、股权交易异动、自然灾害等危机发生后迅速提出有效的处理方案；

10、与其他挂牌公司的投资者关系管理部门、专业的投资者关系管理咨询公司、财经公关公司等保持良好的交流、合作关系；

11、有利于改善投资者关系的其他工作。

二、重要合同（要跟公司章程或制定的重要合同标准相适应）

本次股权挂牌转让涉及的重大合同是指，截至本挂牌说明书出具之日，正在履行或将要履行的标的额超过 100 万元，或者已经履行完毕但可能存在潜在纠纷的，或虽不足 100 万元但对公司生产经营活动、未来发展或财务状况具有重大影响且公司认为有必要披露的合同。

1、本次股权挂牌需披露的合同主要为建设工程合同，详情如下：

序号	承包方	施工内容	施工期限	合同价款 (万元)
1	高密市常铭建筑工程有限	钢雕园建设	2014 年 4 月 8 日至	223.60

	公司		2014年10月30日	
2	山东省高密市东岭建筑安装有限公司	莫言文学馆建设	2014年4月18日至 2014年7月30日	231.57
3	江苏弘盛建设工程集团有限公司	东北乡旅游项目建设	2014年6月6日至 ——	具体项目 另行核算

2、公司于2014年9月30日与山东永平再生资源有限公司签订《房屋买卖及土地使用权转让协议》，详见本挂牌说明书“第三章 公司的基本情况”之“六、与本公司生产经营有关的重要资产及权属情况”。

三、公司对外担保情况

截至本挂牌说明书签署之日，公司未对外提供担保。

四、公司及主要关联方涉及重大诉讼和仲裁事项

截至本挂牌说明书签署之日，本公司及主要关联方不存在作为一方当事人的重大诉讼或仲裁事项。

五、控股股东、实际控制人最近两年内的重大违法行为

截至本挂牌说明书签署之日，公司董事、监事及高级管理人员和核心技术人员未出现涉及刑事诉讼的情况。

第十一章 董事、监事、高级管理人员及各中介机构声明

一、全体董事、监事和高级管理人员声明

全体董事签名：

全体监事签名：

全体高级管理人员签名：

高密市红高粱文化旅游开发股份有限公司（盖章）

年 月 日

二、推荐机构声明

本机构已对本挂牌转让说明书及摘要进行了核查，确认不存在虚假记载、误导性陈述或重大遗漏，并对其真实性、准确性和完整性承担相应的法律责任。

推荐机构法定代表人（负责人）：_____

项目经办人：_____

山东明曦投资管理有限公司（盖章）

年 月 日

三、律师事务所声明

本所及经办律师已阅读本挂牌转让说明书及摘要，确认本挂牌转让说明书及摘要与本所出具的法律意见书无矛盾之处。本所及经办律师对公司在本挂牌转让说明书中引用的法律意见书的内容无异议，确认本挂牌转让说明书不致因上述内容而出现虚假记载、误导性陈述或重大遗漏，并对其真实性、准确性和完整性承担相应的法律责任。

律师事务所负责人：_____

经办律师：_____

北京市盈科（济南）律师事务所（盖章）

年 月 日

四、会计师事务所声明

本所及签字注册会计师已阅读本挂牌转让说明书及摘要，确认本挂牌转让说明书及摘要与本所出具的审计报告、内部控制鉴证报告无矛盾之处。本所及签字注册会计师对公司在本挂牌转让说明书中引用的审计报告、内部控制鉴证报告的内容无异议，确认本挂牌转让说明书不致因上述内容而出现虚假记载、误导性陈述或重大遗漏，并对其真实性、准确性和完整性承担相应的法律责任。

会计师事务所负责人：_____

签字注册会计师：_____

中兴财光华会计师事务所（有限合伙）（盖章）

年 月 日

【此页无正文】

挂牌公司：高密市红高粱文化旅游股份有限公司

推荐机构：山东明曦投资管理有限公司

年 月 日