

区域性股权交易市场具有较高的投资风险，挂牌公司经营  
风险高，投资者面临较大的市场风险。投资者应充分了解区域  
性股权交易市场的投资风险及本公司所披露的风险因素，审慎  
做出投资决定。

# 山东百兴福农资连锁股份有限公司

## 股权挂牌转让说明书

### （成长板）

公司名称：山东百兴福农资连锁股份有限公司

推荐机构：山东明曦投资管理有限公司

日期：二〇一五年五月二十八日

## 重要声明

本说明书的目的仅为向投资者提供有关本次挂牌转让的情况，投资者在作出交易决定之前，应仔细阅读该说明书全文，并以其作为投资决策依据。现就挂牌转让事宜作如下声明和提示：

一、本公司董事会保证股权挂牌转让说明书及其摘要内容真实、准确、完整，全体董事承诺对该说明书的虚假记载、误导性陈述或重大遗漏负连带责任。

二、本公司提醒投资者注意，凡说明书未涉及的有关内容，请投资者直接或通过齐鲁股权交易中心有限公司向本公司查询。

三、根据《中华人民共和国公司法》及有关法律、行政法规和齐鲁股权交易中心有限公司有关规定，本公司董事、监事、高级管理人员已依法履行诚信和勤勉尽责的义务和责任。

四、齐鲁股权交易中心有限公司以及有关备案机构对本公司股权挂牌转让等有关事项的意见，均不表明对本公司的任何保证。

五、齐鲁股权交易中心有限公司不承担任何由于政策和市场变化给股权挂牌转让和投资者带来的风险。

## 重大事项提示

本公司提醒投资者应认真阅读本挂牌转让说明书全文，并特别注意下列重大提示。除重大事项提示外，本公司特别提醒投资者认真阅读本挂牌转让说明书“第二章风险因素”的相关内容。

### 一、风险因素

#### （一）资金结算风险

公司属于农业企业，主要客户为农民，农民习惯于现金结算，且农村金融体系尚不完善，导致产品销售存在现金结算情形。同时受周末、节假日银行暂停对公业务的影响，农户的货款转到公司账户不能及时到账，为方便客户付款后能立即提货，报告期内公司存在使用个人银行卡代收货款和以现金收取货款的情形。报告期内，公司产品销售现金结算占营业收入比例分别为 43.42%、43.01%、34.41%，通过员工个人账户结算占营业收入比例为 37.91%、37.54%、32.09%，比例呈下降趋势。目前公司已办理单位银行结算卡，待银行系统试调稳定后使用，未来公司计划采用 POS 收款方式等进行收款，以降低现金结算及使用员工卡结算的比例，随着公司业务规模的扩大，若因管理不善，仍存在现金结算可能导致账实不符、收入成本不实等内控制度失效的风险。

#### （二）公司治理风险

公司已依法建立健全了法人治理结构，制定了完备的《公司章程》、“三会”议事规则、《对外担保管理制度》、《对外投资管理制度》、《关联交易决策制度》等各项制度，建立了更完善的内部控制体系，完善了法人治理结构，提高了管理层规范化意识。但由于股份公司成立时间尚短，现行治理结构和内部控制体系的良好运行尚需在实践中证明和不断完善，故公司及管理层规范运作意识的提高，相关制度的切实执行及完善均需一定过程。因此，公司短期内仍可能存在治理不规范、相关内部控制制度不能有效执行的风险。

#### （三）业务地域集中风险

公司主要产品包括化肥、种子，寿光为“中国蔬菜之乡”，该地区对化肥、种子的需求量较大。报告期内公司主要客户集中在寿光地区，虽公司已通过各种

渠道逐步向寿光以外地域拓展，但种子和化肥的销售收入仍主要集中在寿光，若寿光地区的农业发生自然灾害、或因社会、政治、经济、政策等因素导致经营环境或市场需求发生重大变化将对公司生产经营带来不利影响。

#### （五）内部管理风险

随着公司业务规模的不断拓展、产品结构的优化，以及本次募集资金投资项目的实施，公司的规模和管理工作的复杂程度都将显著增大，公司存在能否具备相应的管理能力并建立有效的激励约束机制来保证公司持续健康发展的风险。同时，人才队伍的建设对公司的发展也至关重要。随着本次股权挂牌的完成，将需要大量管理、营销、技术等各方面的人才，若公司在下一步发展过程中，不能进一步充实管理、营销、技术人才，将影响公司的持续发展。

#### （六）实际控制人风险

公司实际控制人为高春红、刘圣德，高春红持有公司 80% 股权，为公司法定代表人，刘圣德持有公司 20% 股权，高春红、刘圣德为夫妻关系，两人合计持有公司 100% 的股权。虽然公司建立了关联交易回避表决制度等，但控股股东仍可凭借其控股地位，能够对公司的重大人事、发展战略、经营决策和管理、投资方针、关联交易等重大事项决策予以控制或施加重大影响，给公司生产经营带来影响。

## 二、股东关于自愿锁定股权的承诺

公司股东高春红、刘圣德承诺：自公司股权挂牌之日起十二个月内，不转让、不委托他人管理其持有的本公司股份，也不由本公司回购其持有的该等股份。

## 三、股利分配政策

根据《中华人民共和国公司法》及《山东百兴福农资连锁股份有限公司章程》，本公司现行的股利分配政策为：

- 1、公司交纳所得税后的利润，按下列顺序分配：
  - 1) 弥补上一年度的亏损；
  - 2) 提取法定公积金百分之十；
  - 3) 提取任意公积金；
  - 4) 支付股东股利。
- 2、公司法定公积金累计额为公司注册资本的 50% 以上的，可以不再提取。

提取法定公积金后，是否提取任意公积金由股东大会决定。公司不在弥补公司亏损和提取法定公积金之前向股东分配利润。

3、股东大会决议将公积金转为股本时，按股东原有股份比例派送新股。但法定公积金转为股本时，所留存的该项公积金不得少于注册资本的 25%。

4、公司股东大会对利润分配方案做出决议后，公司董事会须在股东大会召开后两个月内完成股利（或股份）的派发事项。

5、公司可以采取现金或者股权方式分配股利。

## 目录

释 义.....	10
1、一般词汇.....	10
2、专业词汇.....	11
<b>第一章 概览</b> .....	<b>12</b>
一、挂牌公司基本情况.....	12
二、本次挂牌的有关机构.....	13
<b>第二章 风险因素</b> .....	<b>15</b>
（一）资金结算风险.....	15
（二）实际控制人风险.....	15
（三）公司治理风险.....	15
（四）生产场所用地主要来自于租赁的风险.....	16
（五）、自然灾害风险.....	16
（七）农资销售的季节性风险.....	16
（八）内部管理风险.....	16
（九）控制（权）风险.....	错误！未定义书签。
（十）业务地域集中风险.....	16
（十一）人力资源短缺的风险.....	17
<b>第三章 公司基本情况</b> .....	<b>18</b>

一、公司历史沿革.....	18
二、公司股权结构及股东情况.....	21
三、公司组织结构.....	22
四、公司重大资产重组情况.....	24
五、员工及其社会保障情况.....	25
六、与本公司生产经营有关的重要资产及权属情况.....	25
七、公司的独立运营情况.....	27
<b>第四章 业务与技术 .....</b>	<b>29</b>
一、公司所处行业的基本情况.....	29
二、行业概况.....	32
二、公司在行业中的竞争地位.....	48
三、公司主营业务情况.....	51
<b>第五章 同业竞争与关联交易 .....</b>	<b>60</b>
一、同业竞争.....	60
二、关联方与关联关系.....	61
三、关联交易.....	62
四、公司章程关于规范关联交易的有关规定.....	63
五、承诺情况.....	65
<b>第六章 董事、监事、高级管理人员及核心技术人员.....</b>	<b>66</b>
一、董事、监事、高级管理人员及核心技术人员.....	66

二、公司董事、监事、高级管理人员、核心技术人员及其近亲属持股、薪酬、任职及股权锁定情况.....	67
三、董事、监事、高级管理人员及其他核心人员对外投资情况.....	67
四、董事、监事、高级管理人员及其他核心人员作出的重要承诺.....	67
五、近两年公司董事、监事和高级管理人员变动情况.....	67
<b>第七章 公司法人治理结构 .....</b>	<b>68</b>
一、公司法人治理结构建立健全情况.....	68
二、公司法人治理结构近两年规范运作情况.....	74
三、公司管理层和注册会计师对公司内部控制评价.....	74
一、会计师审计意见及财务报表.....	75
二、公司近两年利润分配情况.....	89
三、滚存利润的分配安排.....	89
<b>第九章 业务发展目标 .....</b>	<b>90</b>
一、公司未来的发展规划及发展目标.....	90
二、公司为实现未来发展目标将采取的措施.....	90
三、募集资金投资项目与实现公司发展目标的关系.....	93
四、实现上述目标的假设条件及面临的主要困难.....	93
<b>第十章 其他重要事项 .....</b>	<b>94</b>
一、信息披露和投资者服务.....	94
二、重要合同.....	95



---

三、公司对外担保情况.....	95
四、公司及主要关联方涉及重大诉讼和仲裁事项.....	95
五、控股股东、实际控制人最近两年内的重大违法行为.....	96
<b>第十一章 董事、监事、高级管理人员及各中介机构声明.....</b>	<b>97</b>
一、全体董事、监事和高级管理人员声明.....	97
二、推荐机构声明.....	98
三、律师事务所声明.....	99
四、会计师事务所声明.....	100

## 释 义

在本次挂牌转让说明书中，除非另有说明，下列简称具有以下含义：

### 1、一般词汇

申请人、公司、百兴福	指	山东百兴福农资连锁股份有限公司
实际控制人、控股股东	指	高春红、刘圣德
法定代表人	指	高春红
有限公司	指	寿光百兴福农资有限公司
董事会	指	山东百兴福农资连锁股份有限公司董事会
监事会	指	山东百兴福农资连锁股份有限公司监事会
齐鲁股交中心	指	齐鲁股权交易中心有限公司
《公司章程》	指	《山东百兴福农资连锁股份有限公司章程》
《公司法》	指	《中华人民共和国公司法》
《挂牌业务规则》	指	《齐鲁股权交易中心股权挂牌业务规则》
推荐机构	指	山东明曦投资管理有限公司
律所	指	北京市盈科（济南）律师事务所
审计机构	指	山东大乘联合会计师事务所
《审计报告》	指	山东大乘联合会计师事务所 2015 年 4 月 9 日出具的鲁大乘审字【2015】第 1046 号《审计报告》
元、万元	指	人民币元、万元
三会	指	股东大会、董事会、监事会
三会议事规则		《股东大会议事规则》、《董事会议事规则》、《监事会议事规则》

## 2、专业词汇

农资	指	农业生产资料的简称，是农户或农业企业从事农、林、牧、渔各业生产所必需的物质资料的总称。
化肥	指	化学肥料的简称，是指用化学和（或）物理方法制成的含有一种或几种农作物生长需要的营养元素的肥料。
连锁经营	指	一种商业组织形式和经营制度，是指经营同类商品或服务的若干企业以一定的形式组成一个联合体。
万村千乡市场工程	指	商务部 2005 年提出并实施的惠民工程。该工程鼓励各类大中型连锁企业通过吸引小型企业加盟的方式到乡万村，千乡市场工程指村建立、改造“农家店”等方式，建立新型农村市场流通网络，改善农村消费环境，保障农民方便消费、放心消费，促进国民经济持续、快速、健康发展。

注：本挂牌转让说明书除特别说明外所有数值保留两位小数，若出现总数与各分数数值之和尾数不符的情况，均为四舍五入所致。

## 第一章 概览

### 一、挂牌公司基本情况

公司名称：山东百兴福农资连锁股份有限公司

注册资本：1000 万元

法定代表人：高春红

成立日期：2011 年 05 月 26 日

住 所：寿光市古城街道野虎村东

经营范围：销售：不再分装的包装种子、农膜、化肥、五金土产、生物肥、有机肥、叶面肥、冲施肥、水溶肥、复混肥；农业技术研发、推广及咨询；经营国家允许范围内货物和技术的进出口业务(依法须经批准的项目，经相关部门批准后方可开展经营活动)

邮政编码：262600

电子邮箱：155210127@qq.com

董事会秘书：刘炳杰

电 话：0536-5216388

山东百兴福农资连锁股份有限公司是寿光地区大型的农资流通企业之一，公司以“专注农化，以农为需”为发展宗旨，为广大农村地区提供质量保证、价格实惠的农化产品，立志打造成国内一流的农资企业。

百兴福农资雄厚的人才资源为公司的发展提供了坚实的基础，百兴福农资群英荟萃，团队的每位成员都激情满怀，在工作中将个人的能力和优势发挥到最大程度，为公司的发展壮大贡献着自己的力量。

在公司的前进的道路上，我们不断探索，紧跟农化市场的发展趋势，积极学习和引进先进的产品，以市场和农民需求为导向，从产品的技术、质量、价格、服务等全方位提高公司的实力，企业规模不断扩大，优质的产品、完善的服务赢得了很多经销商的信赖和好评，公司不仅提供优质专业的农化产品，同时建立完善的售后服务体系，为各地经销商在产品销售过程中遇到的问题 and 困难提供指导帮助。

展望未来，百兴福农资始终奉行“服务、创新”的方针，不断开拓进取，以服务保证为前提，视产品质量为生命，竭诚致力于产品品牌的全面升级，携同各界有识之士共创美好未来。

## 二、本次挂牌的有关机构

### 1、推荐机构

名称：山东明曦投资管理有限公司

办公地址：潍坊市高新区辰隆国际大厦 2108 室

法定代表人：郝成金

推荐经办人：刘鹏、凌勇

电话：0536-8536525

传真：0536-8536525

### 2、审计机构

名称：山东大乘联合会计师事务所

办公地址：济南历下区黑虎泉西路 139 号浦发大厦 5C01 室

负责人：柳希法

经办注册会计师：孙琦铄、柳希法

电话：13853922832

传真：0539-2069316

### 3、律师事务所

名称：北京市盈科（济南）律师事务所

办公地址：山东省济南市高新区舜华路 2000 号舜泰广场 8 号楼 B 区 20 层

负责人：刘永知

经办律师：王良吉、王永明

电话：18206481381

传真：0531-55698111

### 4、挂牌的股权交易机构

名称：齐鲁股权交易中心有限公司

注册地址：淄博市张店区人民路 66 号

电话：0533-2770150

传真：0533-2770150

5、股权登记托管机构

名 称：齐鲁股权交易中心有限公司

注册地址：淄博市张店区人民路 66 号

电 话：0533-2770150

传 真：0533-2770150

## 第二章 风险因素

投资本公司的股权会涉及一系列的风险，因此，投资者在投资前，敬请将下列风险因素连同本挂牌转让说明书中其他内容一并考虑。下列风险因素是按照影响投资决策程度排序的，但该排序并不表示风险因素会依次发生。

### （一）资金结算风险

公司属于农业企业，主要客户为农民，农民习惯于现金结算，且农村金融体系尚不完善，导致产品销售存在现金结算情形。同时受周末、节假日银行暂停对公业务的影响，农户的货款转到公司账户不能及时到账，为方便客户付款后能立即提货，报告期内公司存在使用刘圣德个人银行卡代收货款和以现金收取货款的情形。目前公司已办理单位银行结算卡，待银行系统试调稳定后进行使用，未来公司计划采用 POS 收款方式等进行收款，以降低现金结算及使用员工卡结算的比例，随着公司业务规模的扩大，若因管理不善，仍存在现金结算可能导致账实不符、收入成本不实等内控制度失效的风险。

### （二）实际控制人风险

公司实际控制人为高春红、刘圣德，高春红持有公司 80% 股权，为公司法定代表人，刘圣德持有公司 20% 股权，高春红、刘圣德为夫妻关系，两人合计持有公司 100% 的股权。虽然公司建立了关联交易回避表决制度等，但控股股东仍可凭借其控股地位，能够对公司的重大人事、发展战略、经营决策和管理、投资方针、关联交易等重大事项决策予以控制或施加重大影响，给公司生产经营带来影响。

### （三）公司治理风险

公司已依法建立健全了法人治理结构，制定了完备的《公司章程》、“三会”议事规则、《对外担保管理制度》、《对外投资管理制度》、《关联交易决策制度》等各项制度，建立了更完善的内部控制体系，完善了法人治理结构，提高了管理层规范化意识。但由于股份公司成立时间尚短，现行治理结构和内部控制体系的良好运行尚需在实践中证明和不断完善，故公司及管理层规范运作意识的提高，相关制度的切实执行及完善均需一定过程。因此，公司短期内仍可能存在治理不规范、相关内部控制制度不能有效执行的风险。

#### （四）生产场所用地主要来自于租赁的风险

目前，本公司主要来自于对农村土地的租赁。该等租赁均已按照《中华人民共和国合同法农村土地承包法》等法律、法规，与当地村民委员会签订了《土地租赁合同》，并取得了土地承包农户对村委会的书面授权，办理了土地租赁备案手续，但随着地区经济发展以及周边土地用途的改变，存在出租方违约的风险。虽然本公司在过往的土地租赁中未出现过出租方违约的现象，但一旦出租方违约，仍会对本公司的生产经营造成不利影响。

#### （五）、自然灾害风险

公司的主营业务易受干旱、水灾、地震、冰雹、雪灾等自然灾害的影响。在公司主营业务的集中地区发生自然灾害均可能造成农户种植的重大损坏，公司业务下游农户种植数量的减少，将会给公司的经营带来巨大的损失。

#### （七）农资销售的季节性风险

农资流通具有明显的季节性和地域性。受农业生产季节性影响，农资产品的销售表现出较为明显的季节性特征，通常情况下 3-5 月和 8-10 月是农资销售的旺季；同时，农资消费主要集中在农业大省如河南、山东、江苏、湖北、河北、安徽、四川、广东、湖南、广西和黑龙江等省份，具有明显的区域特征。农资常年化生产与季节性消费的矛盾，需要农资流通企业具备很强的仓储调配能力，并对每年农业生产的需求和农资涨跌趋势有较为准确的预计和判断，动态调整仓储计划；要求大型农资流通企业在不同区域开拓市场时进行细致深入的调研，在经营品种上力求多样化、有针对性。因此，公司如果不能根据季节性因素及时、合理调整农资产品结构和存货储备量，将对公司经营产生不利影响。

#### （八）内部管理风险

随着公司业务规模的不断拓展、产品结构的优化，以及本次募集资金投资项目的实施，公司的规模和管理工作的复杂程度都将显著增大，公司存在能否具备相应的管理能力并建立有效的激励约束机制来保证公司持续健康发展的风险。同时，人才队伍的建设对公司的发展也至关重要。随着本次股权挂牌的完成，将需要大量管理、营销、技术等各方面的人才，若公司在下一步发展过程中，不能进一步充实管理、营销、技术人才，将影响公司的持续发展。

#### （九）业务地域集中风险

公司主要产品包括化肥、种子，寿光为“中国蔬菜之乡”，该地区对化肥、



种子的需求量较大。报告期内公司主要客户集中在寿光地区，虽公司已通过各种渠道逐步向寿光以外地域拓展，但种子和化肥的销售收入仍主要集中在寿光，若寿光地区的农业发生自然灾害、或因社会、政治、经济、政策等因素导致经营环境或市场需求发生重大变化将对公司生产经营带来不利影响。

#### （十）人力资源短缺的风险

人才是公司目前在发展连锁经营业务中面临的一个关键问题。公司一贯实行“销售服务型”经营战略，决定了公司不但需要具有一批具备一定组织管理能力，具有一定行业经验、敬业精神的管理人员，同时还需要拥有一定数量既懂营销又懂农技服务技术的复合型人才。未来，随着公司业务规模和销售网络的持续扩张，特别是募集资金投资项目建设实施后，公司对上述人才的需求将更加紧迫。如果公司在人才梯队建设、人员管理及培训等方面不能适应公司快速发展的需要，公司经营规模的扩张将受到一定影响。

### 第三章 公司基本情况

#### 一、公司历史沿革

##### (一) 公司设立

2011年4月27日，发起人取得寿光市工商行政管理局核发的（寿）登记私名预核字[2011]第0538号《企业名称预先核准通知书》，核准申请人名称为“寿光市百兴富肥业有限公司”。

2011年5月17日，申请人召开了创立大会暨第一次股东会。会议表决同意发起设立公司并审议通过了《公司章程》，选举产生了公司的执行董事、监事。

2011年5月17日山东世纪鸢飞会计师事务所有限公司出具了鲁鸢会验字[2011]第5016号《验资报告》，对申请人的注册资本实收情况进行了审验，公司已收到出资者缴纳的首期出资，上述出资已实缴到位。

2011年5月27日，申请人完成了工商登记程序，并依法取得寿光市工商行政管理局核发的370783200025556号《企业法人营业执照》。

公司住所：寿光市区金光街166号；法定代表人：高春红；注册资本：50万元；实收资本：50万元；公司类型：有限责任公司(自然人投资或控股)；经营范围：零售：化肥；农业技术研发、推广及咨询；经营国家允许范围内的货物和技术的进出口业务。

申请人设立时股东及持股情况如下：

序号	股东姓名	证件号码	认购股数 (万股)	占注册资本比例	首期出资额(万元)	出资方式
1	高春红	370723198001205343	30	60%	30	货币
2	刘圣德	370725198212140693	20	40%	20	货币
合计			50	100%	50	

##### (二) 历次变更

###### 1、第一次增加实收资本

2011年11月22日，根据《公司章程》的规定，申请人召开股东大会，全体股东一致同意将公司实收资本由50万元增加至300万元，高春红以货币出资方式出资210万元，刘圣德以货币出资方式出资40万元。

2011年11月22日，寿光鲁东有限责任会计师事务所出具寿鲁会变验字[2011]第0197号《验资报告》对申请人本次增加的实收资本进行确认。

2011年11月23日，寿光市工商行政管理局出具了（寿）登记私变字[2011]年第2299号准予变更登记的通知单，核准了申请人的本次变更。

本次实收资本变更后，百兴福股权结构如下：

序号	股东姓名	证件号码	认购股份数（万股）	占注册资本比例	实缴出资额（万元）	出资方式
1	高春红	370723198001205343	240	80%	240	货币
2	刘圣德	370725198212140693	60	20%	60	货币
合计			300	100%	300	

## 2、企业名称、经营范围变更、股权转让

2011年11月25日，申请人召开股东大会，全体股东一致同意将公司名称由“寿光市百兴富肥业有限公司”变更为“寿光百兴福农资有限公司”。

同意将公司原经营范围：“销售：生物肥、有机肥、叶面肥、冲施肥、水溶肥、复混肥；零售：化肥；农业技术研发、推广及咨询；经营国家允许范围内的货物和技术的进出口业务。”变更为“销售：农膜、化肥、五金土产、生物肥、有机肥、叶面肥、冲施肥、水溶肥、复混肥；农业技术研发、推广及咨询；经营国家允许范围内货物和技术的进出口业务（依法须经批准的项目，经相关部门批准后方可开展经营活动）”。

同意将公司股东高春红所持有的51%的股权，以153万元的价格一次性转让给山东省寿光市农业生产资料公司，并于2011年11月24日，高春红与山东省寿光市农业生产资料公司签订股权转让协议。

2011年11月29日，（寿）登记私变字[2011]年第2349号准予变更登记的通知单，寿光市工商行政管理局核准了百兴福的本次变更。

本次变更后，百兴福股权结构如下：

序号	股东姓名	证件号码	认购股份数（万股）	占注册资本比例	实缴出资额（万元）	出资方式
1	高春红	370723198001205343	87	29%	87	货币

序号	股东姓名	证件号码	认购股数 (万股)	占注册资本比例	实缴出资额 (万元)	出资方式
2	刘圣德	370725198212140693	60	20%	60	货币
3	山东省寿光市农业生产资料公司	370783018085132	153	51%	153	货币
合计			300	100%	300	

### 3、公司注册地变更

2013年10月23日，申请人召开股东大会，全体股东一致同意将公司注册地由寿光市区金光街166号变更为寿光市古城街道野虎村东。

2013年10月23日，公司取得（寿）登记私变字[2013]年第1990号准予变更登记的通知书，寿光市工商行政管理局核准了公司的本次变更。

### 4、第二次股权变更

2015年3月16日，申请人召开股东大会，全体股东一致同意将山东省寿光市农业生产资料公司所持有的公司51%的股权，以人民币153万元的价格一次性转让给公司股东高春红。

2015年3月16日，公司股东高春红与山东省寿光市农业生产资料公司签订股权转让协议。

2015年4月8日，该变更通过寿光市工商行政管理局核准。

本次转让后，公司的股权结构：

序号	股东姓名	证件号码	认购股数 (万股)	占注册资本比例	实缴出资额 (万元)	出资方式
1	高春红	370723198001205343	240	80%	240	货币
2	刘圣德	370725198212140693	60	20%	60	货币
合计			300	100%	300	

### （三）山东百兴福农资连锁股份有限公司的设立

2015年5月12日，山东省工商局出具了（鲁）名称变核私字[2015]第101209号企业名称变更核准通知书，同意将寿光百兴福农资有限公司变更为山东百兴福

农资连锁股份有限公司。

2015年5月15日，公司召开山东百兴福农资连锁股份有限公司创立大会暨2015年第一次临时股东大会，全体股东一致同意将寿光百兴福农资有限公司整体变更为山东百兴福农资连锁股份有限公司。由高春红和刘圣德做为发起人，以公司经审计的账面净资产按照1:1的比例折成股份公司股份1000万股，余款计入公司资本公积金。

申请人系由有限责任公司整体变更而来的股份有限公司，其设立方式符合《公司法》和有关法律、法规等规范性文件的规定。

2015年5月26日，申请人完成股份有限公司的工商登记手续，并依法取得潍坊市工商行政管理局核发的370783200025556号《企业法人营业执照》。

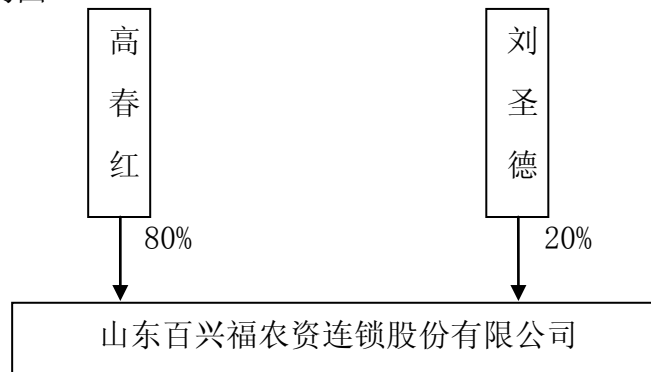
公司住所：寿光市古城街道野虎村东；法定代表人：高春红；注册资本：1000万元；公司类型：股份有限公司（非上市、自然人投资或控股）；营业范围：销售：不再分装的包装种子、农膜、化肥、五金土产、生物肥、有机肥、叶面肥、冲施肥、水溶肥、复混肥；农业技术研发、推广及咨询；经营国家允许范围内货物和技术的进出口业务（依法须经批准的项目，经相关部门批准后方可开展经营活动）。

申请人设立时股东及持股情况如下：

序号	股东姓名	证件号码	认购股份数（万股）	占注册资本比例
1	高春红	370723198001205343	800	80%
2	刘圣德	370725198212140693	200	20%
合计			1000	100%

## 二、公司股权结构及股东情况

### （一）股权结构图



## （二）公司控股股东、实际控制人情况

### 1、公司控股股东

高春红女士，1980年1月20日生，住址：山东省寿光市渤海路82号2号楼3单元401号，持有公司80%的股份；

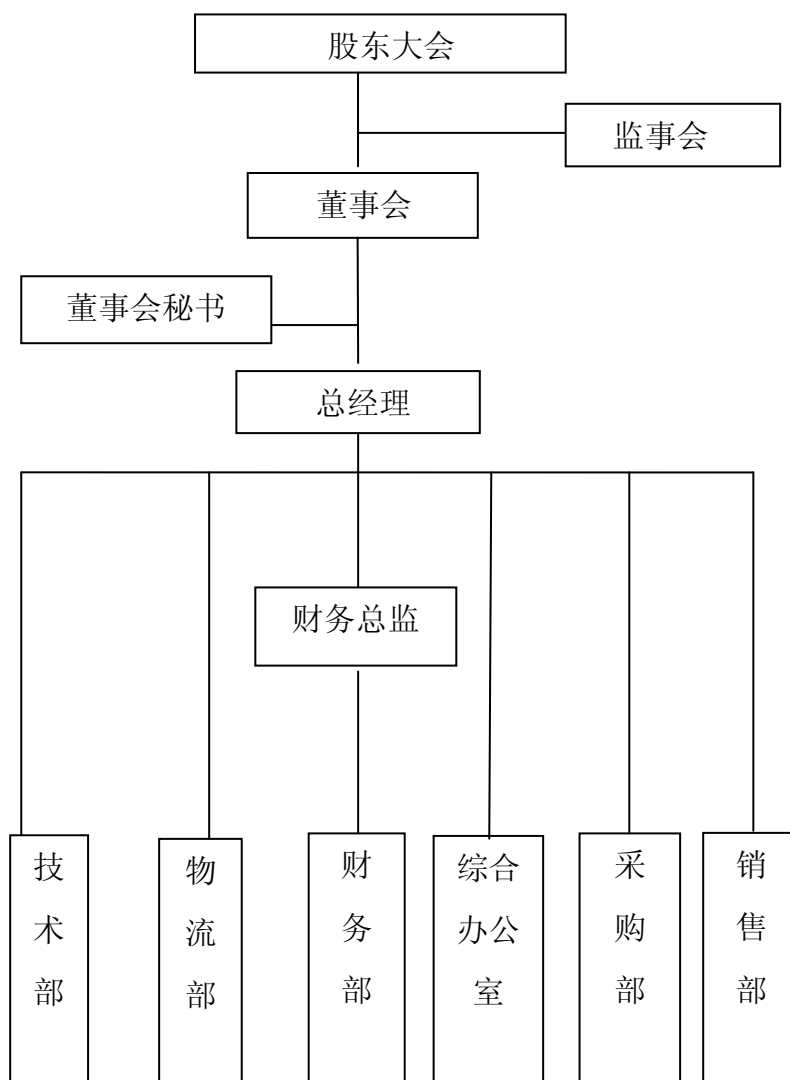
刘圣德先生，1982年12月14日生，住址：山东省昌乐县朱刘街道大石桥村254号，持有公司20%的股份；

经核查，申请人的股东共2名，全部在中国境内有住所，发起人持股比例符合《发起人协议》之约定，发起人及截至股权挂牌说明书出具之日股东的人数、住所、出资比例符合法律、法规及规范性文件的规定。

### 2、实际控制人情况

高春红女士、刘圣德先生分别持有百兴福80%、20%的股份为公司实际控制人。

## 三、公司组织结构



各部门岗位职责：

公司设立后，管理制度较为完善，部门职能明确，公司决策机构及职能部门分工清晰，公司生产经营管理和控制状况良好。本公司的最高权力机构是股东大会，股东大会下设董事会和监事会，董事会和监事会向股东大会负责，监事会中设有一名职工代表监事。公司董事会聘任了总经理、财务总监、董事会秘书等高级管理人员。

#### （一）总经理

制定公司战略目标，中长期经营计划、年度经营计划，提交董事会批准执行；组织实施董事会决议，并定期向董事会报告工作；组织实施公司投资方案，主持公司的生产经营管理工作，负责公司日常行政和业务活动；拟定公司内部管理机构设置方案，决定组织体制和人员编制。决定公司中高层人员的提议及任免；拟定公司的基本管理制度，企业文化建设，建立健全制度体系。确定质量管理体系方针、目标；负责企业经济运行的控制、调整；负责企业高新技术产品开发战略规划和有关科研机构、高等院校的合作交流；负责政府高级人员、重大客户、部门的来访协调沟通；董事会授权的工作。

#### （二）技术部

拟定产品研发和工艺开发项目及操作流程上报并组织实施；拟定年度研发计划和阶段性工作，进度计划，负责提供产品样品、样板和技术协议及相关技术资料的编制；负责现场试样的技术样品，负责产品原始配方的研制调整、解释和保密工作；负责与政府、科研机构及其高新技术相关行业的信息收集、项目研发、合作沟通；负责生产工艺设计、技术改造的监督审核；新产品技术推广，研发前的信息收集和现场试验工作，负责顾客投诉有关技术方面重大问题处理；负责科研成果的鉴定实施、资料整理提交及其归档；领导交办的其他工作。

#### （三）物流部

物料管理，做好与采购部、销售部等部门的协调工作，确保物料需求和消耗信息链畅通；处理退货；制定并实施标准存量，实施存量控制；调查、分析、报告现场物料消耗；调查库存；负责物料出库退货的记账核算；负责物料入库、检查，并进行入库记账核算；编制产品出入库日报、周报、月报、季报；编制物料补充计划，并向采供部传递；

运输管理，编制与实施运输计划；管理运输作业与运送；处理运输保险与运

输事；管理运输车辆，负责车辆油耗管理。

#### （四）财务部

负责拟定公司会计政策、会计核算和财务管理工作，建立企业会计内部控制制度，经批准后组织实施并监督执行；负责目标管理，组织编制公司年度财务预算和月度资金收支预算，加强对资金的管理，制订资金筹集和资金收支管理流程，及时办理信贷资金的偿付和转贷工作；负责编报公司财务综合分析和专题分析报告。

#### （五）综合办公室

拟定人力资源管理，行政管理，信息技术管理方面的规章制度以及公司人力资源规划；负责公司的定岗、定员、定编、招聘和考勤工作；建立公司的干部梯队和关键员工的职业生活规划及员工培训；负责公司薪酬体系的建立，薪资预算、调查、控制报酬制度的实施和不断完善；制定公司的企业文化的建设方案并组织实施；负责公司员工的思想教育及其合理化建议的采纳与反馈；负责公司后勤管理工作、信息技术管理以及对外联络工作；领导交办的其他工作。

#### （六）采购部

负责对生产设备及仪器、基建材料、五金配件的采购；各部门、日常办公用品的采购；根据各部门物资需求数量编制月采购及资金使用计划；采购物料质量的把关；新供应商开发，新物料的代用开发及使用跟踪；原料库存的分析及控制，原料市场的走势分析。

#### （七）销售部

负责公司产品市场的开发调研、推广；对市场和客户信息进行收集汇总、分析，拟定销售规划，依照公司拟制的销售计划制定营销策略和客户开发计划，报批后实施；组织协调生产技术、采购部门的产品订单进度，以确保产品销售合同的按期完成；按计划推动产品销售回款的完成，控制各项费用，编制月、季度要货各类计划和发货计划，并跟踪实施；负责客户关系维护管理工作。

#### （八）董事会秘书

负责拟定和执行公司各项与证券事务有关的制度；负责公司信息披露及与投资者的沟通工作；协助做好公司“三会”会务及股权管理工作等。

### 四、公司重大资产重组情况

申请人成立后无减少注册资本、合并、分立、收购或出售资产等行为。



## 五、员工及其社会保障情况

### （一）员工基本情况

公司现有员工 30 人，由于公司所处行业的特点，季节性、临时性用工较多，且进出较为频繁。截至 2015 年 4 月 30 日公司雇用的工人数为 30 人。

### （二）员工专业结构

部门分工	人数（名）	占员工总数比例
技术人员	5	17%
管理及行政人员	4	13%
销售人员	18	60%
财务人员	3	10%
合计	30	100%

### （二）公司执行社会保障制度的情况

公司现有员工 30 人，均签订了劳动合同或聘用合同。截至 2015 年 4 月 30 日，公司未能为员工缴纳社会保险及住房公积金。公司在初运营阶段运营存在不规范之处，加之员工具有流动性，人员不愿缴纳保险，社保费用以工资形式发放。没有缴纳社会保险的人员，均纳入当地“新农合”保险统筹范围。为此推荐机构进行了督导，公司也已做出专项承诺如下：因公司前期运作不规范，未能为员工尚未办理社会保险手续。自 2015 年下半年起公司陆续为未缴纳社会保险的人员依法缴纳相关社会保险，扩大社会保险的覆盖面，依法规范公司的社会保险缴纳制度，切实保护公司全体员工的合法权益。

## 六、与本公司生产经营有关的重要资产及权属情况

### （一）公司拥有房产的情况

经核查，公司目前所使用房屋为自建，具体情况如下：经核查，截至本挂牌说明书出具之日，公司现有房产为自建，尚未办理房产证。

房产	建筑面积	用途
公司办公场所	1440m <sup>2</sup>	办公
仓库	2520m <sup>2</sup>	储存


上述房产为公司正常使用，其权属清晰，不存在争议和潜在的纠纷，不会影响公司正常的生产经营。

### （二）公司拥有土地使用权、商标、专利、特许经营权等无形资产的情况

1、经核查，公司现使用土地为租赁，具体情况如下：

序号	出租方	面积 (亩)	租赁期限	用途
1	刘圣德	21.52	2013年8月23日至2030年8月23日	一般农田

2、经核查，公司取得的商标权情况如下：

序号	商标图样	商标名称	注册号	类号	专用期限
1		百兴福	13141898	31	2015年4月7日 -2025年4月6日
2			13141952	35	2015年1月14日 -2025年1月13日
3			13141822	5	2014年12月28日 -2014年12月27日
4			13142022	36	2014年12月28日 -2014年12月27日
5			13141776	1	2015年1月7日 -2025年1月6日

截至本挂牌说明书出具之日，公司未取得专利权、特许经营权等其他无形资产。

(三) 公司拥有的主要生产经营设备是指运输设备。根据公司说明并经实地核查，该等设备处于有效使用期内并正常使用。

序号	设备名称	车辆名称及规格型号	数量	单位	评估价值(元)
1	鲁 VE999M	轻型箱式货车-江淮牌 HFC5042XXYK5T	1	辆	21,246.00
2	鲁 GE0631	小型轿车-别克牌 SGM7242ATA	1	辆	146,031.18
3	鲁 VQE815	轻型普通货车-福田牌 BJ1041V9PEA-S1	1	辆	45,605.70
4	鲁 GS666B	小型面包车-长安牌 SC6399D4Y	1	辆	21,181.55
5	鲁 GS030K	小型面包车-五菱牌 LZW6376NF	1	辆	24,440.25
6	鲁 G9Q768	小型普通客车-长安	1	辆	19,250.00

		牌 SC6382			
7	鲁 VE888M	轻型箱式货车-江淮牌 HFC5042XXYK5T	1	辆	21,246.00
8	鲁 GKS510	小型面包车-五菱牌 LZW6388NFA	1	辆	26,069.60
9	鲁 GS151K	小型面包车-五菱牌 LZW6376NF	1	辆	24,440.25
10	鲁 VE816J	小型轿车-捷达牌 FV7160FG	1	辆	54,070.20
11	鲁 V1168A	轻型厢式货车-长安牌 SC5026XXYDA4	1	辆	28,328.00
12	鲁 V1819L	轻型厢式货车-长安牌 SC5026XXYDA4	1	辆	28,328.00
13	鲁 GS171K	小型面包车-五菱牌 LZW6376NF	1	辆	22,810.90
14	鲁 VR716Z	轿车 A8L	1	辆	722,500.00
15	鲁 VR808W	轻型厢式货车	1	辆	27,698.95

## 七、公司的独立运营情况

### （一）资产完整性

公司系由刘圣德、高春红共同发起设立，发起人将按照约定及《公司章程》的约定将资产投入公司。公司的资产独立于股东资产，与股东的资产权属关系界定明确，不存在产权争议。公司具有开展生产经营所必备的独立、完整的资产。

### （二）人员独立性

1、公司的董事、监事、其他高级管理人员的任免均根据《公司法》和《公司章程》的规定，履行相应的程序。公司的总经理、董事会秘书、财务负责人，没有在股东单位或股东控制的企业中担任除董事、监事以外的其他职务的情形；股份公司的财务人员没有在控股股东、实际控制人及其控制的其他企业中兼职的情形。

2、截至 2015 年 4 月 30 日，公司现有员工 30 人，公司已按照《中华人民共

和国劳动法》、《中华人民共和国劳动合同法》和《公司章程》的有关规定，分别与员工签订了《劳动合同》。公司员工均在公司领取工资，公司员工的劳动、人事、工资报酬以及社会保障均独立管理。

### （三）财务独立性

1、公司在银行开设了独立的银行账户，基本账户开户行为寿光农村商业银行，户名为：寿光百兴福农资有限公司。账号为 9070107150142050008427，不存在与其股东及其控制的其他企业共用银行账号的情形。

2、公司依法持有寿光市国家税务局和地方税务局签发的鲁税潍字 370783575490629号《税务登记证》，依法独立进行纳税申报和履行纳税义务。

3、公司设置有独立的财务部门，设置有独立的财务人员，建立了独立的财务核算体系，能够独立作出财务决策。

4、公司不存在货币资金或其他资产被股东或其他关联方占用的情况，也不存在为股东及其关联企业提供担保的情况。

### （四）机构独立性

公司形成了完善的法人治理结构和规范化的运作体系。公司拥有独立的生产经营和办公场所，根据生产经营的需要设置相应的职能部门，各机构、部门均按规定的职责独立运作，不存在控股股东和其他股东干预公司机构设置和运行的情况。

### （五）业务独立性

公司主要经营化肥、种子等农业生产资料，具有独立的采购、仓储、销售系统。公司业务独立于股东单位及其他关联方，具备独立营运所需的场所、设施、人员、机构，具有面向市场独立开展业务的能力。公司业务由股东大会和董事会独立决策、总经理负责实施，公司设立后，各股东均未进行与公司业务相近或相同的业务。公司在业务上与控股股东、实际控制人及其控制的其他企业不存在同业竞争关系。

综上所述，公司在资产、人员、财务、机构和业务方面与股东及其关联方相互独立，拥有独立完整的业务体系，具有面向市场的独立经营能力。

## 第四章 业务与技术

### 一、公司所处行业的基本情况

山东百兴福农资连锁股份有限公司是寿光地区大型的农资流通企业之一，公司以“专注农化，以农为需”为发展宗旨，为广大农村地区提供质量保证、价格实惠的农化产品，立志打造成国内一流的农资企业。

百兴福农资雄厚的人才资源为公司的发展提供了坚实的基础，百兴福农资群英荟萃，团队的每位成员都激情满怀，在工作中将个人的能力和优势发挥到最大程度，为公司的发展壮大贡献着自己的力量。

在公司的前进的道路上，我们不断探索，紧跟农化市场的发展趋势，积极学习和引进先进的产品，以市场和农民需求为导向，从产品的技术、质量、价格、服务等全方位提高公司的实力，企业规模不断扩大，优质的产品、完善的服务赢得了很多经销商的信赖和好评，公司不仅提供优质专业的农化产品，同时建立完善的售后服务体系，为各地经销商在产品销售过程中遇到的问题和困难提供指导帮助。

展望未来，百兴福农资始终奉行“服务、创新”的方针，不断开拓进取，以服务保证为前提，视产品质量为生命，竭诚致力于产品品牌的全面升级，携同各界有识之士共创美好未来。

#### （一）申请人主管部门、行业监管体制、主要法律法规及政策

##### 1、行业监管体制

根据《国家统计局国民经济行业分类》（GB/T4754-2011），公司所处行业属于批发和零售业中的其他综合零售行业（F5189）。

公司所处行业主管部门为国家发改委、农业部、商务部，主要针对本行业拟订国内贸易发展规划，研究提出流通体制改革意见，培育发展城乡市场，推进流通产业结构调整 and 连锁经营、物流配送、电子商务等现代流通方式。

公司所处行业自律组织为中国农资流通协会和中国连锁经营协会。中国农资流通协会是经民政部批准，具有社会团体法人资格的国家一级行业协会，成立于1992年10月18日，由全国供销总社主管、全国从事农业生产资料流通的企事业单位和相关部门自愿联合组成的全国性农资行业社团组织。中国连锁经营协会于1997年在民政部注册成立，是连锁经营领域唯一的全国性行业组织。

## 2、行业主要法律法规及政策

党中央、国务院历来高度重视“三农”问题，始终把农业放在发展国民经济的首要位置。2004年以来，连续7年中央1号文件均围绕“三农”问题展开，多次强调要加强农村现代流通体系建设，积极发展农资连锁经营，重视发挥供销合作社在农资供应方面的主力军作用。

时间	政策文件	发布部门	主要内容
2000年	《肥料登记管理办法》	农业部	规定了肥料产品登记管理制度的具体执行措施。
2003年	《关于发展农资连锁经营的意见》	农业部	为了适应我国加入WTO后日趋激烈的农产品和农资市场竞争，提高流通的现代化水平和效率，必须积极引导、大力发展农资连锁经营。
2008年	《国务院办公厅关于搞活流通扩大消费的意见》	国务院办公厅	继续推进农业生产资料连锁经营，重点培育大型农业生产资料流通企业，降低流通成本，切实减轻农民负担。
2009年	《关于完善农业生产资料流通体系的意见》	商务部、国家发改委、工信部、财政部、农业部、国家工商总局、国家质检总局、全国供销总社	培育若干家销售额超100亿元的大型农资流通企业，建设改造一批农资连锁门店和区域性配送中心，通过三到五年的努力，初步形成以乡、村两级经营网络为基础，以农资交易市场为平台，以大型农资龙头企业为重点，区域性连锁配送中心为骨干，布局合理、经营规范、运作高效、协调发展的多元化、连锁化农资流通体系。
2009年	《关于共同推进农村流通网络建设进一步促进消费扩大	商务部、全国供销总社	各地商务主管部门要大力培育大型农资流通企业；促进农资连锁经营跨区域发展；鼓励农资流通企业扩大连锁门店覆盖面；支持农资物流配送中心

	内需的通知》		建设和改造，完善配送、信息功能；供销社农资企业要进一步规范和完善农业生产资料连锁经营。
2010年	《中共中央、国务院关于加大统筹城乡发展力度进一步夯实农业农村发展基础的若干意见》	中共中央、国务院	大力发展物流配送、连锁超市、电子商务等现代流通方式，支持商贸、邮政等企业向农村延伸服务，建设日用消费品、农产品、生产资料等经营网点，继续支持供销社新农村现代流通网络工程建设，提升“万村千乡”超市和农家店服务功能质量。
2012年	《中共中央、国务院关于加快推进农业科技持续增强农产品供给保障能力的若干意见》	中共中央、国务院	统筹规划全国农产品流通设施布局，加快完善覆盖城乡的农产品流通网络；加快发展鲜活农产品连锁配送物流中心，支持建立一体化冷链物流体系；支持拥有全国性经营网络的供销社和邮政物流、粮食流通、大型商贸企业等参与农产品批发市场、仓储物流体系的建设经营。
2012年	《绿色食品标志管理办法》	农业部	规定了绿色食品标志的使用管理办法。
2013年	《中共中央、国务院关于加快发展现代农业、进一步增强农村发展活力的若干意见》	中共中央、国务院	统筹规划农产品市场流通网络布局，加快推进以城市标准化菜市场、生鲜超市、城乡集贸市场为主体的农产品零售市场建设。加强粮油仓储物流设施建设，发展农产品冷冻贮藏、分级包装、电子结算。健全覆盖农产品收集、加工、运输、销售各环节的冷链物流体系。大力培育现代流通方式和新型流通业态，发展农产品网上交易、

			连锁分销和农民网店。
2014年	《中共中央、国务院关于全面深化农村改革加快推进农业现代化的若干意见》	中共中央、国务院	加快供销合作社改革发展：发挥供销合作社扎根农村、联系农民、点多面广的优势，积极稳妥开展供销合作社综合改革试点。按照改造自我、服务农民的要求，创新组织体系和服务机制，努力把供销合作社打造成为农民生产生活服务的生力军和综合平台。支持供销合作社加强新农村现代流通网络和农产品批发市场建设。

## 二、行业概况

### （一）、农资、农资连锁经营概述

#### 1、农资

农资是农业生产资料的简称，是农户或农业企业从事农、林、牧、渔各业生产所必需的物质资料的总称，是农业生产发展的物质基础。农业生产资料主要包括化肥、种子、农膜、农用能源、农机具、饲料、兽药等。

化肥是化学肥料的简称，是指用化学和（或）物理方法制成的含有一种或几种农作物生长需要的营养元素的肥料，包括：①单元肥料：只含有一种可标明含量的营养元素的化肥，主要包括氮肥、磷肥和钾肥。氮肥即以氮素营养元素为主要成分的化肥，包括碳酸氢铵、尿素、硝铵、氨水、氯化铵、硫酸铵等；磷肥即以磷素营养元素为主要成分的化肥，包括普通过磷酸钙、钙镁磷肥等；钾肥即以钾素营养元素为主要成分的化肥，包括氯化钾、硫酸钾、硝酸钾等。②复合肥料：由氮、磷、钾三种营养元素中的两种或三种组成的且可表明其含量的化肥。

#### 2、农资连锁经营

连锁经营是一种商业组织形式和经营制度，是指经营同类商品或服务的若干企业以一定的形式组成一个联合体，在整体规划下进行专业化分工，并在分工基础上实施集中化管理，把独立的经营活动组合成整体的规模经营，从而实现规模效益。连锁经营有三种模式：直营连锁、特许加盟连锁和自由连锁。

农资连锁经营，指农业生产资料采取连锁经营的方式销售，主要方式是在农业主产区建立连锁销售网点，用分散、连锁的店铺直接深入到农村内部，送货上



门甚至服务到田间地头，使流通的主体多样化、多元化。随着农业经济的发展，农资市场竞争的加剧，农资市场整合资源共同发展，走农资连锁经营之路是农资经营模式的最好选择。农业部为了推动农资连锁经营模式，于 2003 年 3 月 14 日专门下发了《关于发展农资连锁经营的意见》。

## （二）、国外农资流通行业发展概况

因自然资源禀赋和农业发展水平不同，世界各国的农资经营模式也各有特点。

### 1、美国

美国是世界上农业最发达的国家之一，经营主体以家庭农场为主，实行机械化耕作和规模化经营。相比中国化肥产业价值链，流通环节更短和扁平化，流通成本得以大幅降低。

#### 1) 化肥产业向原料地和种植区集中

根据美国工业调查中心分类，美国化肥行业主要包括氮肥行业、磷肥行业和混配肥行业。从化肥行业布局来看，美国化肥生产企业主要邻近于原材料产地和传统农业种植区域。大约有 70%的合成氨生产企业集中在天然气供应充足地区，而大量硝态氮肥生产企业则分布在用肥高强度的中西部地区、南部中心和海湾地区。佛罗里达中部和北卡罗来纳有美国最大的磷矿基地，因此磷矿石开采及深加工则主要集中在这里。

从行业规模来看，美国化肥行业呈现一种大小企业并存、分工合作的局面。在磷肥行业，由于磷矿石开采及深加具有规模经济性质，企业只有实现纵向一体化才能充分发挥成本效益优势，因此磷肥行业总体表现为企业数量少但生产规模大的特点；混配肥行业则相反，其生产工艺简单且不具有规模经济性质，邻近用肥地区，节约运输成本，且能针对当地用肥需求特点提供有效服务，因此混配肥行业则表现为一种分布零散和规模不大的特点；而氮肥行业居于中间，一方面合成氨生产需要企业集中在天然气供应丰富的地区以发挥规模经济优势，另一方面尿素、氮肥溶液的生产则可以相对邻近用肥区域以发挥其有效开展市场服务和节约运输成本的优势。

#### 2) 产销一体化贴近客户

美国化肥流通任务由两个组织承担，一个是农业合作社，主要负责产前、产后服务；另一个是化肥的生产企业，采用产销一体化方式。其中以生产企业为主

导的产销一体化流通组织形式更为常见。这一方面是因为美国农业生产主要是农场经营模式，产销一体化可以直接实现企业与农户的对接，另一方面则是因为美国化肥市场竞争激烈，在生产趋向集中化的同时，企业的市场份额也通过产销一体化形式得到稳固。这种流通组织形式较之其他流通组织形式具有鲜明的特色。

### 3) 化肥经营和为农场服务有机地结合

把化肥经营和为农场服务有机地结合在一起，牢牢地把握住用户。企业一般都会无偿为农场提供土壤测试服务并将土壤养分资料输入卫星，以便施肥车精确地进行施肥作业。除了测土配肥服务外，企业还会为农场提供有关化肥供应、市场行情等方面的信息咨询服务。在这种完善的服务体系和热情的服务态度之下，农场主获得了真正的优质服务，从而与企业在化肥买卖中建立了密切的关系，成为企业比较稳定的客户。

### 4) 化肥供应和粮食收购结合

把化肥供应和粮食收购结合起来，解决了农场主卖粮和买肥的困难。有些大的化肥企业如 CARGILL（美国嘉吉公司）除了生产经营化肥外，还从事部分粮食收购业务。把粮食收购与供应化肥结合起来，形成一个综合服务网点，这种形式既满足了农场主产前、产后的需要，解除了其后顾之忧，同时又由于一个点既是化肥销售点，又是粮食收购点，企业可以从两方面的经营获得更多的收益，同时也降低了单一品种经营的风险。

和我国农业生产模式不同，美国农业生产规模化和机械化程度较高，化肥经营模式有所差异，但其化肥经营企业有两点做法值得我们借鉴：一是在开展化肥销售的同时为农场提供优质的农技等相关服务支持；二是把化肥销售和粮食收购结合起来，为农场主提供产前产后一条龙服务，从而和农场主建立起紧密稳固的双赢合作关系。

## 2、印度

和我国相似，印度也是发展中农业大国，人均耕地少，农业生产主导模式以“家庭作坊制”为主，化肥增施仍是促进农业发展的重要手段。

上世纪印度的化肥的生产流通实行比较严格的管制。所有的国产和进口的化肥要进入一个中央化肥流通调配中心，这个中心按统一的价格在全国进行配售。后来随着供求形势缓解，印度政府开始对化肥行业的管制有所放松，允许化肥生产企业把产量的一半在市场上自由销售。在 20 世纪 90 年代初期，印度政府全面

取消对磷肥和钾肥的管制，只保留对氮肥的管制。1995年，印度开始新一轮的化肥体制改革，改革要点包括分阶段放开尿素流通管制等。

目前，印度化肥流通主要通过个体、合作社、政府三种渠道销售。在不同地区，各种渠道的重要性不同。但是，随着印度化肥市场化程度不断提高，合作社销售渠道在印度发展迅速。印度农民化肥合作社（IFFCO，IndianFarmersFertilizerCooperativeLimited）成立于1967年，社员从最初的57个发展到现在的37,700个，是印度也是亚洲最大的化肥合作公司。它主要通过化肥合作社的形式进行化肥的合作生产和销售，其旗下的化肥品牌在印度农民中享有较高声誉。目前在印度的尿素市场占有率为10.3%，复合肥的市场占有率接近30%。2005-2006年化肥销售额达994.3亿卢比（约21亿美元）IFFCO在全国设有多个化肥销售中心，主要销售给社员。销售方式主要有两种：工厂—省级合作社联盟—基层社—农民，或工厂—分销中心—社员—农民。IFFCO依据不同的市场网络，在不同的省份使用不同的销售方法，还配备科技人员，向农民推广科学施肥方法，通过田间示范、测土施肥、农民会议、种子培育、乡村改造等活动为农民提供科学生产方面的培训和服务。和我国相似，印度化肥流通政策也经历了从管制到放开的历程，其IFFCO的运作经营模式为我国农资流通企业提供了有益的启示，通过整合市场资源和营销渠道，提供服务式营销，把自身利益与广大农户利益结合起来，组成紧密的利益共同体，以服务赢得农户的信任，赢得市场。

### （三）、我国农资流通行业发展概况

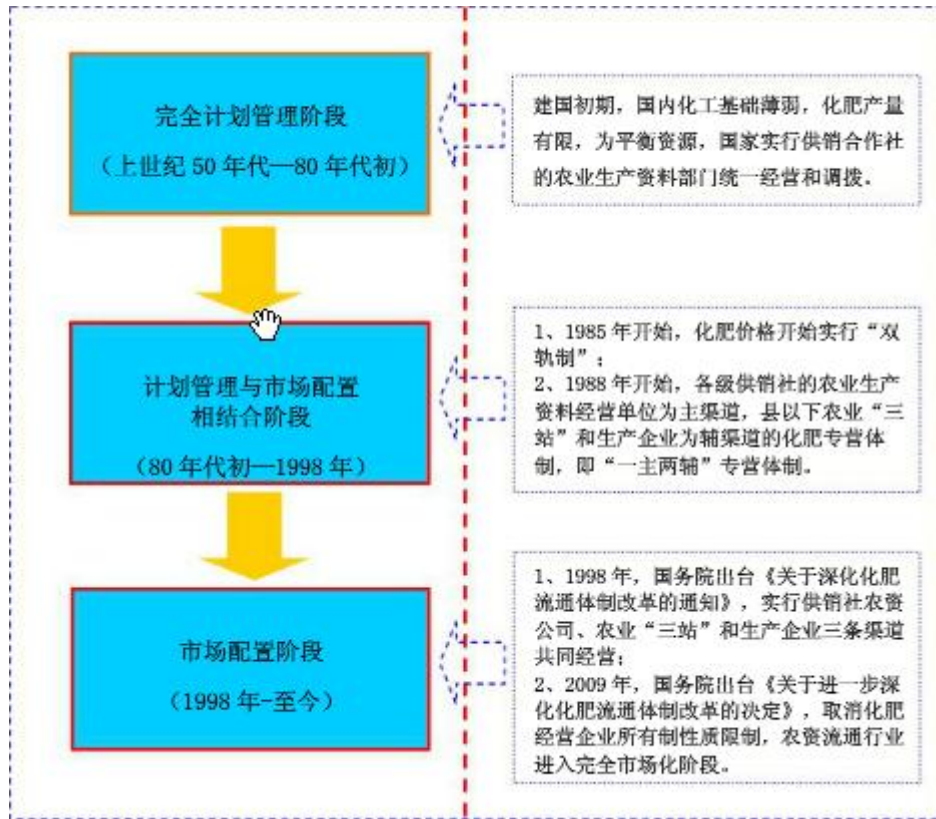
#### 1、行业发展历程

农资流通行业直接服务“三农”，是连接上游生产企业和下游农户的桥梁，肩负着保障农业增产、农民增收的重大使命，历来受到国家高度重视。

##### 1) 化肥

建国后相当长一段时间内，由于国内化工基础薄弱，化肥产量有限，为平衡资源，国家对化肥流通实行计划管理。随着化肥工业的持续快速发展，国家逐渐放松对化肥流通环节的管制，直至目前的完全市场化。

总体来说，我国化肥流通体制发展大概经历了以下三个阶段：



2) 种子

①种子。1978 年以前，我国实行以县为单位统一供种，并兴建了各级种子公司，各级种子公司具有“行政、技术、经营”三位一体的性质，垄断经营。1989 年，国务院颁布实施了《种子管理条例》，对种子市场作了一定程度的开放，但仍保留了计划经济的印迹。2000 年，《种子法》的颁布实施打破了种子市场一统天下的格局，种子行业计划供给、垄断经营时代的结束。目前，非分装种子流通环节已处于市场化平等竞争状态。

2、我国农资消费特点

我国是个典型的农业大国，人多地少，农业生产水平较为落后，农业生产模式仍然以“家庭作坊制”为主；另外，我国幅员辽阔，南北自然地理气候环境差异大，决定了我国农资消费鲜明的特点。

1) 分散性

国土资源部统计资料显示，目前我国人均耕地面积仅约 1.4 亩。我国农村实行家庭联产承包责任制，农业生产基本以家庭为单位进行，每户拥有的耕地面积一般均为几亩左右，且自行决定种植品种结构，个体购买力普遍较弱且较为分散。另外，我国农村分布广，农户居住分散，导致农资消费分布面广、服务对象（个

体) 数量庞大。

#### 2) 季节性

农业生产具有很强的季节性。虽然随着农业生产技术的进步,“反季节”生产有了一定的发展,但终究不能改变农业生产规律,无法成为农业生产主流。根据我国大部分地区的种植结构和农户的消费习惯,一般来说,每年3-5月的春播和8-10月的秋种季节为农资消费旺季。

#### 3) 种植结构差异性

一是由于地理位置、地形、土壤、气候等自然条件的差异,各地种植结构、生产方式各不相同,如我国水稻主产区主要分布在湖南、江西、江苏、安徽和黑龙江等省份,小麦主产区主要分布在河南、山东和河北等省份;二是农业生产类型多样,有小麦、水稻、玉米、大豆等粮油作物,也有瓜果、种子、茶叶等经济作物,包括林业、牧业、渔业生产中都有农资消费,不同农作物对农资品种和数量的需求存在很大差异。

#### 4) 地域性

我国幅员辽阔,气候差异大,农业生产条件千差万别。从气温上来看,受纬度影响,南北气温呈现出明显的差异,大致可以划分为寒温带、中温带、暖温带、亚热带和热带五个温带;从年降水量分布上看,总体趋势是从东南沿海向西北内陆递减;从气候干湿程度上看,大致可以划分为湿润地区、半湿润地区、半干旱地区和干旱地区四大区域。气候的差异性决定了农业生产和农资消费的差异性,如南方普遍多季多熟,农资消费量大,北方普遍一季一熟,农资消费量相对集中。

### 3、农资连锁经营情况

#### 1) 连锁经营行业情况

连锁经营是指经营同一类商品、使用统一商号的若干门店,在同一总部的管理下,通过统一采购或授权经营等方式,实现规模经营的一种现代商品流通方式。连锁经营服务方式适应了现代经济社会规模化、网络化、信息化的发展趋势,已成为发达国家重要的商品流通方式。连锁经营自1859年诞生以来,在世界范围内得到广泛发展,取得普遍成功,以多业态、多行业、多空间的姿态快速发展。在欧美发达国家,连锁经营已成为一种主要的经营模式,连锁经营范围几乎涵盖了所有的业态,特别是在商品零售业中占据主导地位。上实际80年代中后期,

连锁经营开始传入我国，经过十几年的发展，在国内流通行业尤其是在零售业、餐饮业等服务行业中得到普遍应用，被视为我国零售业中最具增长潜力的行业。

## 2) 农资连锁经营行业情况

由于历史原因，我国农资流通行业较长时间内一直实行“批发分销”经营模式，即大型批发商从上游厂商大批量采购后，批发分销给下一级中小型批发商，再由下一级中小型批发商逐级批发给终端零售网点销售。“批发分销”经营模式因流通环节多、流通成本高等诸多弊病，已明显不适应市场发展需要。

农资连锁经营，即在公司的统一管理下，通过在县及县以下地区采取直营或吸收加盟等方式设立连锁经营网络，统一采购、统一服务、统一品牌、统一配送，实行规模化、标准化和规范化农资经营的新型业态。连锁经营由于统一采购、统一配送、实现了经营规模化和渠道扁平化，能有效降低物流成本费用，提升服务水平，近年来，政府对农资连锁经营方面的政策支持力度越来越大。

2003年，农业部发布《关于发展农产品和农资连锁经营的意见》，强调“必须积极引导、大力发展农产品和农资连锁经营”。同年，农业部等三部委联合发布《关于推进农资连锁经营发展的意见》，提出“各地农业、工商行政管理等有关部门要充分认识发展农资连锁经营的重要意义；推进农资连锁经营工作，包括培育农资连锁经营龙头企业，建立完善农资物流配送体系，搞好连锁经营规范化管理，培育农资连锁经营品牌，搞好农资售后服务”。2004年，国务院办公厅《转发商务部等部门关于进一步做好农村商品流通工作意见的通知》，提出“积极发展农资连锁经营，建立以集中采购、统一配送为核心的新型营销体系”。此后，政府还陆续出台类似相关政策鼓励发展农资连锁经营。

在国家相关政策的大力支持下，各种形式、各种体制的农资连锁经营流通企业迅速崛起，据不完全统计，目前我国开展连锁经营的农资流通企业超过4,000多家，其中规模较大的主要包括辉隆股份、浙江农资集团有限公司等。据不完全统计，目前国内农资连锁经营企业实现销售额约占全国农资销售总额的20%左右。

## 4、农资连锁经营的优势

第一，有利于降低流通成本，减轻农民负担。目前，我国农资流通传统的“批发分销”经营模式流通环节多，流通成本高，最终仍转嫁给广大农户。通过发展连锁经营，实行集中采购、统一配送，实现规模化经营，减少流通环节，降低流通成本，切实减轻农民负担。

第二，有利于改善终端销售渠道“小、弱、散”局面，净化农资市场。目前，国内农资终端销售渠道呈现“小、弱、散”局面，假冒伪劣农资充斥其中，坑农害农现象时有发生。通过开展连锁经营，将众多分散的终端销售渠道连成一个整体，实行集中采购、统一配送，可以从源头上减少和杜绝假冒伪劣产品，净化农资市场，维护农户利益。

第三，有利于为广大农户提供农技服务。目前国内大部分农资终端经营者因人才及资金等因素影响，一般仅简单从事农资销售活动，无力提供相关农技服务。连锁经营将有效改善产品销售和农技服务脱节局面，农资终端经营者在总部的统一管理和技术支持下，在销售产品的同时为广大农户提供农技服务。

农资连锁经营由于具有规模化、规范化等诸多优势，适应了我国农资消费地域性及分散性等诸多特点，更好地服务“三农”，近年来国家陆续出台政策支持其发展。

#### （四）行业竞争格局和市场化程度

1998年，国家进行化肥流通体制改革，拓宽了化肥流通渠道，大批经营主体纷纷涌现；2009年，国家取消化肥经营企业所有制性质限制后，国内化肥流通行业进入了完全市场化阶段，大批民营农资流通企业快速成长，初步形成了经济成分和销售渠道多样化的局面。

##### 1、行业内企业概况

根据中国农资网统计数据，目前我国各类农资流通企业已近万家。受历史政策因素影响，目前供销社系统所属农资公司在国内农资流通行业仍占主导地位。总体来说，国内农资流通企业主要包括以下几类：

1) 供销社系统农资公司及其改制设立的农资流通企业。长期以来，供销社系统所属农资公司一直为我国农资流通的主渠道，形成了较为完善的、自上而下的经营服务网络，积累了丰富的行业经验，深受农民群众认可，目前在国内农资流通领域仍占主导地位，如中国农业生产资料集团公司、辉隆股份和浙江农资集团有限公司、黑龙江倍丰农业生产资料集团有限公司、江苏苏农农资连锁集团股份有限公司等，其中以各省级供销社原所属农资公司为主。

2) “产供销”一体化经营的农资生产企业。目前，国内部分上游农资生产企业积极向下游延伸业务链，开展农资流通业务，如中化化肥控股有限公司、四川泸天化股份有限公司和云南云天化股份有限公司等。其中，中化化肥控股有限

公司目前为国内最大的农资产供销一体化经营企业之一；四川泸天化股份有限公司和云南云天化股份有限公司分别通过设立子公司九禾股份有限公司和天盟农资连锁有限责任公司从事农资流通业务。

3) 其他类型企业。主要包括原各地农业“三站”、民营企业及外资企业等。农资流通行业是个典型的资金密集型行业，农业“三站”及广大民营企业囿于资金实力，除少数企业如四川开元集团及福建浩伦农业科技集团有限公司外，其他经营主体普遍业务规模较小，实力较弱。另外，根据中国加入 WTO 承诺，虽然目前国内农资流通行业已对外资开放，但由于其涉足时间较短，目前国内尚未出现较大规模的外资农资流通企业。

## 2、市场竞争特点

目前，国内农资流通领域市场化程度较高，市场竞争较为激烈。总体来说，市场竞争呈现以下特点：

### 1) 行业集中度不高

我国是世界上第一大农资消费大国，国家统计局统计数据显示，2009 年全国仅化肥销售额就达 2,094 亿元。目前近万家各类农资流通企业中，除中国农业生产资料集团公司和中化化肥控股有限公司两家中央大型企业外，目前尚无一家企业市场占有率超过 5%，前 5 名企业的市场占有率合计不超过 10%。总体来说，行业集中度较低，整体呈现“大行业、小企业”的格局。

### 2) 经营主体多元化，竞争激烈

1998 年化肥流通体制开始市场化改革后，我国农资流通行业发生了深刻变化并取得了长足的发展，原有的市场格局被打破，经营主体逐步多元化；根据我国政府加入 WTO 承诺，从 2006 年 12 月底起，外资可以全面进入国内农资流通领域；特别是 2009 年国家取消了对化肥经营企业所有制性质的限制，允许具备条件的各种所有制及组织类型的企业、农民专业合作社和个体工商户等市场主体进入化肥流通领域，经营主体日益多元化，目前国内农资流通企业已近万家。

### 3) 同质化竞争严重，竞争秩序混乱

目前，国内农资产产量总体过剩，产品同质化严重，买方市场特征明显。随着市场竞争的日趋激烈，加之本行业直接为“三农”服务，相对其他行业，利润空间较为有限，除少数企业外，绝大部分企业规模偏小，经营模式落后，经营成本高，为了在激烈的市场竞争中勉强生存，部分中小农资流通企业不法经营，销售



假冒伪劣农资坑农害农，严重扰乱了农资流通市场秩序。

#### 4) 服务品牌建设滞后，农户认同度低

长期以来，国内农资流通企业一直扮演着“流通商”的角色，主要精力均放在经营农资产品品牌上，服务品牌意识淡薄，忽视了企业自身服务品牌建设。目前，国内农资流通行业除辉隆股份等少数企业在经营产品品牌的同时努力经营企业自身服务品牌，从而享有较高的市场声誉外，其他绝大部分流通企业仍然仅停留在经营农资产品品牌层次上，服务品牌市场知名度和农户认同度低。

#### 5) 终端销售渠道“小、弱、散”，农技服务水平低

国家工商总局统计数据显示，截至2008年6月底，全国共有农资经营者35.86万户，且大部分是以家庭为单位的个体户形式存在，终端销售渠道呈现“小、弱、散”局面。同时，上述绝大部分农资终端经营者因人才白式鸬纫蛩赜跋坎？一般仅提供农资产品销售，难以对农户开展有效农技服务。

### 3、进入本行业的主要障碍

#### 1)、资金壁垒

农资流通行业为资金密集型行业，资金是制约行业发展的重要因素。农资流通企业既需要应对相对强势的农资产品生产企业，又需要为产品销售提供资金铺垫。农资流通企业在产品采购环节通常需要预付产品采购款；同时还要投入大量资金以建立经销渠道和仓储体系，现金流压力较大。因此，进入本行业具有较高的资金壁垒。

#### 2)、品牌壁垒

在传统的供销社体系下，基层农资产品销售市场往往存在鱼龙混杂的不良情况，假冒劣质产品充斥农资流通市场，农民权益得不到保障。由于一般农户不具备产品质量识别能力，品牌信誉将在很大程度上决定农民的有效购买需求。良好的品牌信誉有助于农资流通企业建立一定的竞争优势，而品牌信誉是企业长期经营过程中不断积累的结果，故本行业具有较高的品牌壁垒。

#### 3)、管理能力壁垒

农资流通行业处于农资产业链的中端，贯穿上游化肥生产行业和下游农资需求终端行业，涉及大宗采购、仓储、配送销售及庞大销售渠道维护管理等诸多方面，对企业管理能力具有较高要求。因此，本行业有较高的管理能力壁垒。

#### 4)、人才壁垒

目前，随着农业生产技术的不断进步和广大农户科技文化素质的逐步提高，农户科学种田意识逐渐增强，在购买农资产品时对提供相关农技服务指导的需求日益提高；另外，随着农资流通行业的不断发展，对精通信息管理、物流管理等方面的人才需求也日益增加。目前，国内具备丰富行业经验的农技服务人才和管理人才较为稀缺。

#### 4、行业发展的有利因素和不利因素

##### 1)、有利因素

##### ①国家政策大力支持

农业是国民经济的基础，政府一直将农业摆在工作的首要位置。化肥等农资是农业生产的基础，其生产流通直接关系到农业增产和农民增收，国家政策大力支持其发展。2003 年以来，国家密集出台相关政策，要求加强农资现代物流设施建设，重点培育大型农资流通企业，保障市场供应，努力构建畅通高效、诚信安全、布局合理、交易方式先进的农资流通体系，以适应现代农业生产发展的需要；另外，2005 年起，商务部及全国供销总社还在全国范围内相继开展“万村千乡市场工程”和“新网工程”建设，为农资流通行业未来发展提供了良好的政策环境。

除政策支持外，国家对“三农”的投入也逐年增加。2006 年，国家出台农资综合补贴政策，在现行粮食直补制度基础上，对种粮农民因化肥、农药等农资增支实行综合性直接补贴。国家农资综合补贴投入的持续增加，将有力促进农资消费需求，为农资流通行业发展创造了良好的市场机遇。

##### ②行业整合大势所趋

目前，国内农资流通行业集中度低，整体呈现“大行业、小企业”的局面。绝大部分中小农资流通企业规模偏小，资金实力和抗风险能力较弱，难以适应行业未来发展趋势。

为优化资源配置，引导行业健康发展，国家要求坚决破除地方保护主义，鼓励通过股权置换、资产收购等方式，支持流通企业跨区域兼并重组，做大做强，尽快形成若干家有较强竞争力的大型流通企业和企业集团，且明确提出鼓励具备条件的企业在境内外资本市场上市。未来，随着行业竞争的进一步加剧和政策的大力支持，行业整合将是大势所趋，行业集中度有望逐步提高。

##### ③粮食安全形势严峻

随着工业化和城镇化进程的持续推进，我国耕地面积逐年减少，粮食安全形势日益严峻。在现有农业生产条件下，粮食继续稳产增产任务较为艰巨，粮食供求将长期处于紧平衡状态；农产品进出口贸易出现逆差，大豆和棉花进口量逐年增加，目前近 30% 的大豆和 40% 的棉花依靠进口。从长期发展趋势看，受人口、耕地、水资源、气候、能源、国际市场等因素变化影响，我国粮食安全将长期面临严峻的挑战。根据国务院《全国新增 1,000 亿斤粮食生产能力规划(2009-2020 年)》，到 2020 年，我国粮食生产能力达到 11,000 亿斤以上，比现有产能增加 1,000 亿斤，粮食单产水平达到 700 斤。

目前，化肥对我国粮食单产增长的贡献率高达 40%-50%，对提高总产的贡献率约 30%，与农机水利等技术进步因素相比，化肥在其中贡献率高达 52%。从 1949 年到 2014 年我国化肥消费量与粮食生产总量、单产同步提高，化肥施用量与粮食总产、粮食单产的相关系数均呈极显著相关。因此，在耕地面积逐年减少的条件下，提高粮食产量必然要求进一步发挥化肥作用，加大科学施肥规模。

据农业部门预测，按粮食自给率 100% 和 95% 两种方案进行测算，以 2006 年为基准，预计到 2015 年和 2020 年，全国需新增化肥施用量见下表：

新增化肥施用量预测（折纯量）

测算方式	2015 年	2020 年
粮食自给率 100%	1,445	1,852
粮食自给率 95%	1,101	1,492

根据上述预测，加上其他领域消费需求，预计 2015 年，国内农业化肥消费量将增加 1,500 万吨以上，年复合增长率将保持 3% 以上。

#### ④ 下游需求领域不断扩大

未来，农林牧副渔行业中，除传统农业（主要是粮食增产）仍将对化肥等农资产生巨大需求外，林业、牧业、副业及渔业等其他行业的发展将成为化肥等农资新的需求增长点。

传统农业中，近年来种植结构产生了明显变化，果蔬等经济作物（包括种子、油料、糖料、棉花等作物）种植面积逐年扩大，种植结构的变化带动了化肥等农资需求量的增长；除传统农业外，近年来，林业、牧业、副业及渔业等其他行业也获得了长足的发展，森林、苗圃、牧草、水产已开始使用新型专用肥，成为化肥需求新的增长点。

### ⑤农民收入持续增加

国家统计局数据显示，2001-2013年，我国农村居民人均总收入和纯收入年复合增长率分别达15.53%左右，2013年农村居民纯收入8896.00元，农民收入的持续增加，将成为化肥等农资需求增长的重要动力。在收入持续增长的同时，农民的科学文化素质也逐渐提高，科学种田意识逐渐增强，购买和施用化肥的意愿也明显提高。

### ⑥上游供给充足

近年来，农资生产企业发展较快，特别是化肥生产企业产能规模扩张迅速，除钾肥部分依赖进口外，国内化肥总体产量已明显过剩。除化肥外，上游其他农资产品产量充足，供需基本平衡。除产量充足外，农资产品的质量也逐渐提升，可基本满足国内农资消费市场需求。上游充足的产品供给为农资流通行业的持续发展奠定了坚实的基础。

## 2)、不利因素

### ①资金短缺

农资流通行业是一个典型的资金密集型行业，资金需求量大。目前，国内农资流通企业融资渠道狭窄，自有资金短缺，抗风险能力普遍较弱。单纯依靠银行间接融资不仅难度大，而且高企的财务费用对于薄利的农资流通行业来说，严重束缚了行业的进一步发展。

### ②规模较小，实力较弱

目前，国内农资流通企业近万家，但大部分经营规模较小，具有较大规模优势的大型农资流通企业较少。据中国农资流通协会统计，除中国农业生产资料集团公司和中化化肥控股有限公司两家中央大型企业外，目前尚无一家企业市场占有率超过5%，前5名企业的市场占有率合计不超过10%。无论从资金规模、销售服务能力还是管理模式，普遍存在散、小、差的落后局面，难以适应未来市场发展的需求。

### ③竞争秩序需进一步规范

随着农资流通经营主体日益多元化，市场竞争也日益激烈。由于直接为“三农”服务的特殊背景，相对其他行业，本行业利润空间较为有限。除少数企业外，绝大部分中小农资流通企业经营模式落后，流通成本高，为了在激烈的市场竞争中勉强生存，部分中小农资流通企业不法经营，销售假冒伪劣农资坑农害农，严

重扰乱了农资流通市场秩序，竞争秩序亟待规范。

#### ④人才匮乏

随着科学种田意识逐渐增强，农户在购买农资的同时，对提供相关农技服务的需求日益提高。这就要求农资流通企业营销人员需要掌握一定的农技服务知识和经验。目前，国内既懂营销又具备农技知识的复合型人才较为紧缺，已成为制约行业发展的瓶颈之一。

#### ⑤运输瓶颈

因产销地分离和销售季节性的波动，农资流通行业长期存在着运输瓶颈问题。以化肥为例，国内化肥主要产地集中在山东、湖北、河南、山西、四川等地，大部分需要通过铁路运输至化肥主要消费区域。目前，国内铁路运输能力非常有限，其运力只占需求的一半左右，特别是“春运”和化肥消费旺季时，运输瓶颈制约更为明显。

### 5、行业经营特征

#### 1)、行业特有的“淡储旺销”经营模式

农资生产的常年性和农资消费的季节性矛盾，决定了行业内企业普遍采用“淡储旺销”特殊经营模式，即消费淡季时常年存储，消费旺季时集中销售。

#### 2)、区域性特征

据统计，目前国内农资流通型企业近万家，主要集中在华东地区（34.9%）和中南地区（24.6%），而东北、西南、西北企业数目所占比重均不足10%，区域性特征较为明显。

#### 3)、季节性特征

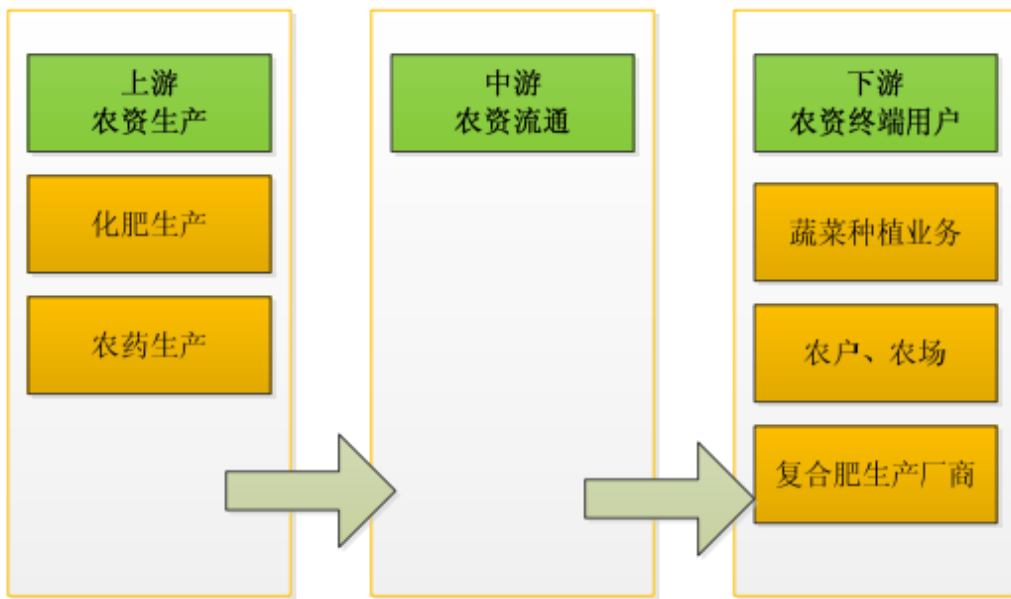
农业生产具有很强的季节性和时效性，在农业生产的不同阶段，农户对农资的需求量、时效性等方面各不相同。一般情况下，每年春种秋播等农忙季节，也是农资消费的旺季，农资需求量大、时间集中；其余时间则是农资消费的淡季。农业生产及农资消费的季节性特征决定了农资流通行业的季节性特征。

### 6、本公司主营业务的行业价值链

农资流通行业处在公司主营业务价值链的中游，对整条价值链起到维护与衔接的作用。农资流通业务的上游是化肥、农药等农资产品生产业务；下游为农资产品终端用户即经营种子业务及其他农业种植的农户和农场，以及部分复合肥生产企业。

目前，化肥出厂价格已实行市场化调节，主要受生产成本和市场需求状况影响。石油、煤炭和天然气等原材料价格的涨跌以及电价的调整会对化肥的生产成本造成直接影响。需求方面，在农资销售淡季，为了尽快收回流动资金，降低储存费用，上游农资生产企业不断缩小利润空间，出厂价格相对较低；在农资销售旺季，由于农民消费需求上升，出厂价格相应上涨。

我国政府对“三农”问题和粮食安全问题一直高度重视，下游农业化肥需求持续稳定增长。



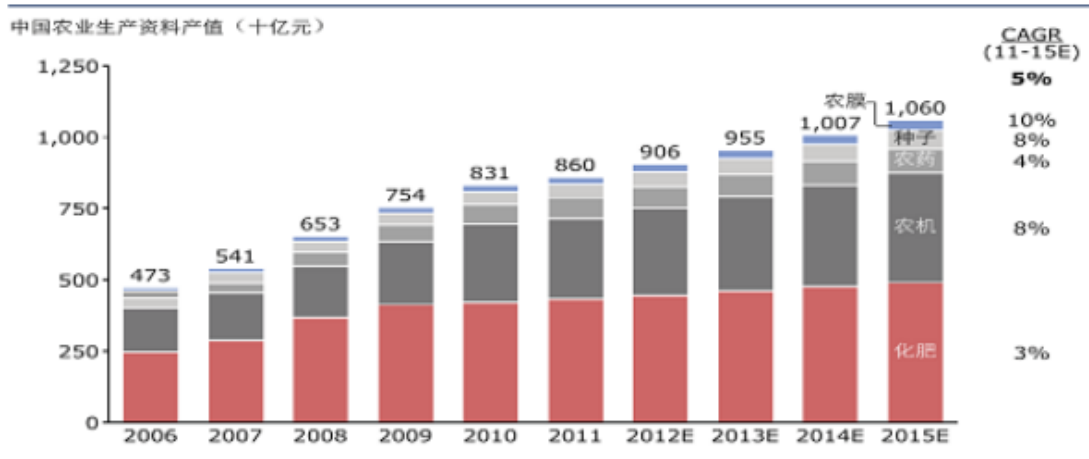
公司主营业务行业价值链

## 7、行业市场规模及市场前景

### 1) 农资流通及高科技、高附加值肥料生产业务

目前，我国农业生产仍处于比较粗放的状态，农业产出对农资投入的依赖性非常高，农资投入仍是维持农业增产的核心因素。据统计，2011 年我国农资市场整体规模约为 8,600 亿元左右，我国农资产业总体呈现规模巨大，稳步增长的态势。

### 中国农资行业市场规模及结构图



数据来源：中信证券研究所

2011 年中央一号文件指出，“十二五”期间要实施全国新增千亿斤粮食生产能力规划，实现粮食综合生产力 5.4 亿吨的目标，同时新增农田有效灌溉面积 4,000 万亩，平均每年新增 533.50 公顷。随着政策的大力支持和金融资本的逐渐介入，农村土地流转将继续加速推进，土地流转将使农村土地利用效率显著提高。

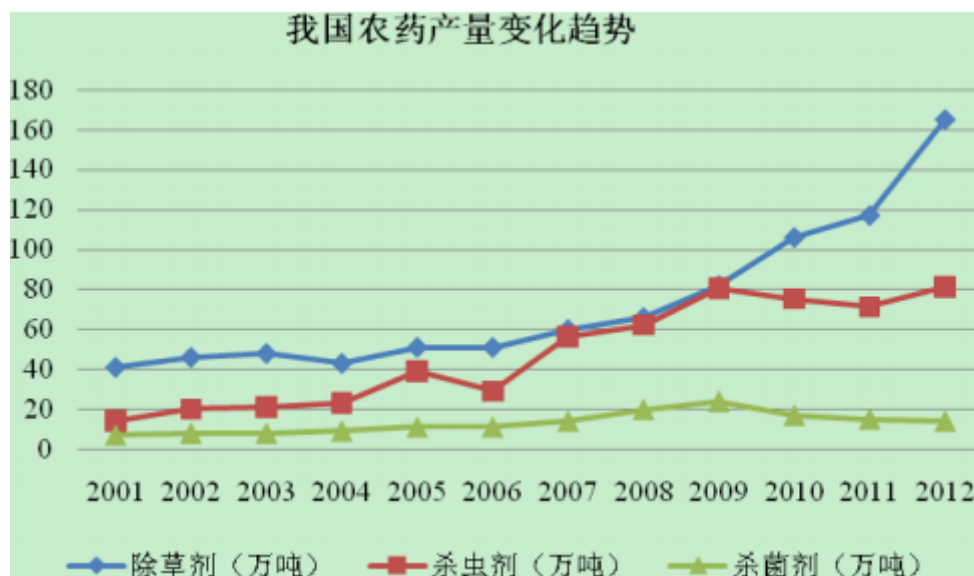
这些因素都将促进对化肥、农药等农资产品的需求量增加。预计到 2016 年，我国年化肥施用量将达 7,213 万吨。



数据来源：中安顾问

为应对病虫害的影响，增加粮食作物产量，我国农业作业者逐渐增加农药的使用量。2001 年至 2012 年，我国主要农药产品产量逐年增加，其中除草剂年复

合增长率达 13.94%，农药市场保持较好的发展趋势。



数据来源：中商情报网

公司位于有“中国蔬菜之乡”之称的山东寿光市。寿光蔬菜产业驰名中外，是我国日光温室蔬菜最大的产区。目前，寿光市日光温室蔬菜达到 3 万公顷，大拱棚 8 万个，小拱棚 12 万个，蔬菜种植面积已发展到 5.6 万公顷，蔬菜总产量达到 55 亿公斤，总收入 48 亿元。寿光蔬菜产业巨大的农资需求量为公司农资流通和肥料生产业务带来广阔的市场空间。

## 二、公司在行业中的竞争地位

### 1、行业竞争状况及主要企业

中国的农资消费主要分布于县、镇、村等，具有空间极为分散、农户数量庞大的特点；中国的农户单位农资消费额很低，具有明显的层次性，兼之全国各地不同的气候环境、土壤条件和种植习惯，农资服务需要彻底的本土化才能实现真正对接，这就导致国内农资流通企业数量众多，市场集中程度较低，且区域性较为明显。据中国农资流通协会统计，除中国农业生产资料集团公司和中化化肥控股有限公司两家中央大型企业外，目前尚无一家企业市场占有率超过 5%。目前中国农资流通企业按销售规模可分为三个层次：全国性农资流通企业，如中国农业生产资料集团公司、中化化肥控股有限公司；区域性的大型企业，如浙江农资集团有限公司、安徽辉隆农资集团股份有限公司；以及其他区域性中小型企业。由于中国农资消费市场具有明显的地域性，全国性农资流通企业与区域性企业一般不存在直接的竞争关系，而多是通过分销的方式进行合作。相同区域内的农资



流通行业则存在一定的竞争关系。

目前，部分大型农资流通企业为提高产品和服务质量，开始向产业链上游即农资产品生产业务扩展，以增强自身的竞争优势并降低公司经营风险，如安徽辉隆农资集团股份有限公司已开展复混肥生产业务。公司将产业链上移至高科技、高附加值的有机肥、掺混肥、大量元素水溶肥产品生产，丰富了公司的农资产品线，提升了公司的服务质量，使公司较一般农资流通行业具有更强的竞争优势。

在潍坊区域内，公司主要竞争对手如下：

公司名称	主营业务	主要竞争优势	主要竞争劣势
山东亿嘉农化有限公司	化工原料的生产销售	以农药厂为依托，建立了独立的农药生产线，具有成本低的竞争优势	在产品销售方面投入较少，营销力度不够
山东大地宏琳农资有限公司	农药经销	经销产品具有一定的品牌优势，经销渠道较广	只经销农药产品，尚未涉及化肥等其他农资产品的经销，主营产品单一
寿光市瑞胜农资超市有限公司	化肥经销	农药产品大部分为进口产品，具有一定的品牌优势	主要经销农药，化肥产品种类较少，主营产品单一
山东东方誉源农资连锁股份有限公司	化肥经销	产品结构相对简单，品牌优势相对明显	真要针对上下游整体发展，销售逐步减少

## 2、公司竞争优势

### (1) 市场及品牌优势

公司位于有“中国蔬菜之乡”之称的山东寿光市。寿光蔬菜产业驰名中外，是我国日光温室蔬菜最大的产区。目前，寿光市日光温室蔬菜达到3万公顷，大拱棚8万个，小拱棚12万个，蔬菜种植面积已发展到5.6万公顷，蔬菜总产量达到55亿公斤，总收入48亿元。寿光蔬菜产业巨大的农资需求量为公司农资流通业务带来广阔的市场空间。

公司自设立以来高度重视品牌建设，注重诚信经营，始终以“服务三农，共创双赢，推进农资行业发展”为宗旨，在寿光当地形成了良好的品牌效应，公司具备一定的市场及品牌优势。

(2) 农资连锁销售网络优势

公司农资流通采用“直营店+加盟店”的连锁经营模式，可实现低成本低投入下的快速扩张，从而形成具有一定规模的农资连锁销售网络体系，并通过农资连锁网络扩展公司的品牌知名度。目前，公司已成功发展 31 家店，1 家直营店，初步完成了寿光市内销售网络的空间布局，为公司进一步向外开拓市场奠定了坚实的基础。公司 31 家店的具体明细如下：

序号	名称
1	寿光市洛城街道洛中店
2	寿光市洛城街道饮马店
3	寿光市上口镇贾王店
4	寿光市稻田镇宋家稻庄店
5	潍坊市寒亭区西王庄村
6	寿光市洛城街道浮桥店
7	寿光市洛城街道西里店
8	寿光市洛城街道复盛店
9	青州市孙板店
10	青州市高柳镇高冯店
11	寿光市孙集镇岳寺韩店
12	寿光市孙集镇岳寺高店
13	寿光市文家街道西河店
14	寿光市孙集镇三元朱店
15	寿光市圣城街道赵旺铺店
16	寿光市圣城街道北夏丰亿店
17	寿光市田柳镇后疃店
18	寿光市化龙镇夏家店子店
19	寿光市古城街道赵家店

20	寿光市古城街道临泽店
21	寿光市古城街道野虎店
22	寿光市田柳镇朱家崖店
23	寿光市洛城街道后牟店
24	寿光市洛城街道马家齐店
25	寿光市留吕镇尹家店
26	寿光市田马赵店镇址
27	寿光市田马南陈店
28	寿光市田马西庞店
29	寿光市田马陶官店
30	寿光市稻田阁上店
31	寿光市洛城黄家店
32	寿光市晨鸣路店

### 3、公司竞争劣势

#### (1) 资金约束

农资流通行业为资金密集型行业，资金是制约行业发展的重要因素。公司仅依靠企业利润滚动积累和银行贷款，无法实现公司快速发展，制约了公司业务规模的扩张和盈利能力提升。

#### (2) 信息化水平有待提高

随着农资流通行业竞争的日益激烈，势必要求流通企业在产品采购、物流配送和销售等各方面必须具备高度自动化、实时的数据反馈、快速的业务调整和资源调配能力，并能对市场动态作出快速反应。虽然公司一直以来高度重视信息化建设，建立了日常的业务运作信息化操作平台，达到对业务信息的传递与共享，但仍无法全面实现对多家独立核算单位的集中化管理，难以适应未来公司快速发展的战略需要。

### 三、公司主营业务情况

#### (一) 主营业务

公司是主营化肥、种子等重要农资产品连锁经营业务及相关农资技术服务的农资综合服务提供商，公司农资连锁经营业务采取“直营店+加盟店”的业务

模式，用分散、连锁的销售店铺直接深入到农村内部，并充分利用自身在农业技术方面的优势，对客户 提供农资销售与技术指导的综合性服务，销售与服务结合，并以服务带动销售。

## （二）公司主要产品

目前，公司主要产品包括农资连锁经营业务代理经销的化肥、种子等农资产品。

具体产品如下：

全铲：1.8%阿维菌素

产品特点：全铲由高纯度阿维原粉精制而成，不粘稠，易稀释，害虫接触药物后立即停止取食，一天后死亡，而且药效可持续 15 天，保叶率达到 96%以上，速效与长效兼备



产品特点：

1、本产品不含激素，为纯营养制剂，无毒无残留，是无公害作物首选叶面肥。

2、高氮全营养配方，配合适宜的磷钾及微量元素，特别适合于作物生长早期的营养供应。

3、见效快是该产品的主要特点，使作物叶色浓绿，植株健壮同时促进蛋白质、维生素、核酸等的形成。

4、金属微量元素 100%螯合态，能有效预防微量元素的缺乏症。

5、微酸性有利于溶解，吸收效率高，能显著改善叶片生长，提高产量，改善品质。



飞虱净 1+1:

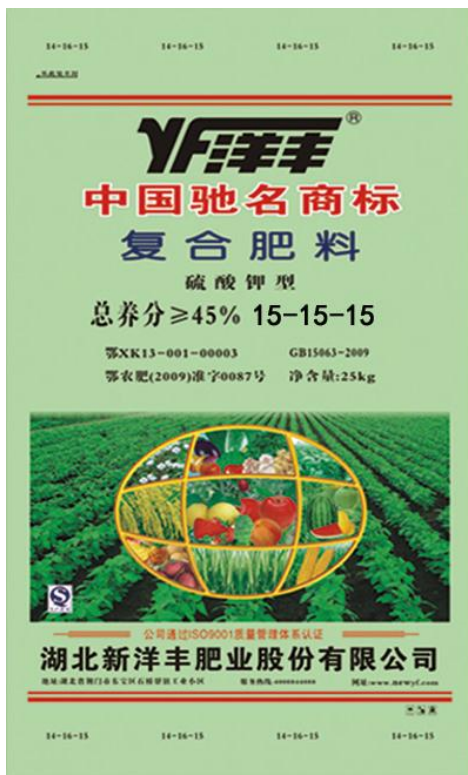
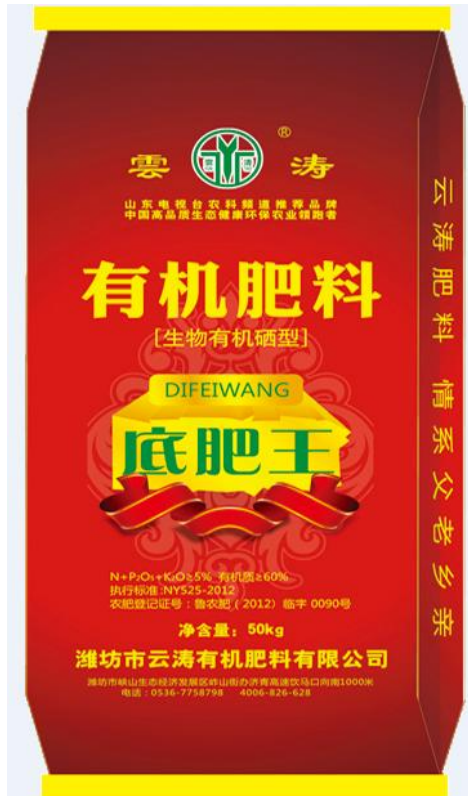
白粉虱杀灭剂:

由阿维菌素+吡蚜酮+烯啶虫胺+啶虫脒复配而成，杀虫迅速彻底。

白粉虱杀卵伴侣:

本品由最新杀卵成分抑卵醚科学合成，对虫卵有很好的杀灭和抑制作用，可以长时间控制虫卵的繁殖和生育。与白粉虱杀灭剂配合使用，专业防治白粉虱，喷到作物表面，3小时开始死虫，1天彻底干净，持效期可达30天。

(2) 化肥





### (三) 主要业务流程及方式

#### 1、公司业务流程

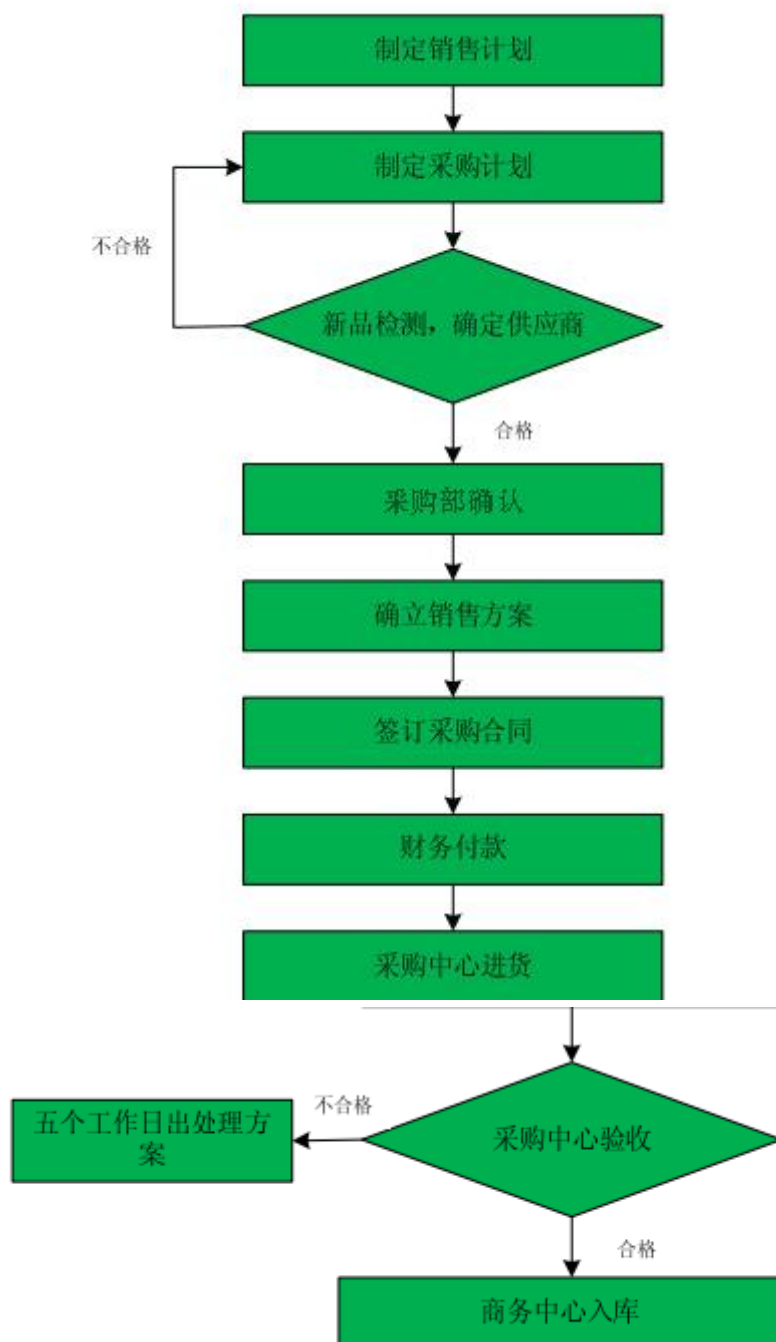
##### (1) 采购流程

作为农资经销商，公司农资连锁经营业务直接向上游化肥、农药生产企业采购农资产品，通过自己的连锁经营网络进行销售。

公司采购计划主要根据现有仓库库存，结合销售计划及上游客户的供货情况制定，分为月度采购计划、三月采购计划和全年采购计划。

公司采购新产品前须进行相应的调查程序，包括市场调查、新产品发展前景分析、同类产品至少三家对比分析，并要求提供供方信用记录、样品检测报告等资料，市场部认可后方可确定新产品的供货商家。采购计划经采购部确认并确立产品销售方案后签订采购合同，货物由采购中心检测验收，检验合格后入库。

公司农资连锁经营采购流程如下：



## (2) 销售流程

为适应我国的农户数量庞大、农资消费空间分散的小农经济特点，公司销售采取直营和加盟相结合的农资连锁经营模式，通过在重点地区自建直营店和发展加盟店的方式，形成了“直营店+加盟店”的连锁经营业务模式。

公司直营店由公司所拥有。直营店对接的客户主要为所在区域内的中小农户。公司从生产厂商进货后归集至配送中心，由配送中心根据直营店的销售计划

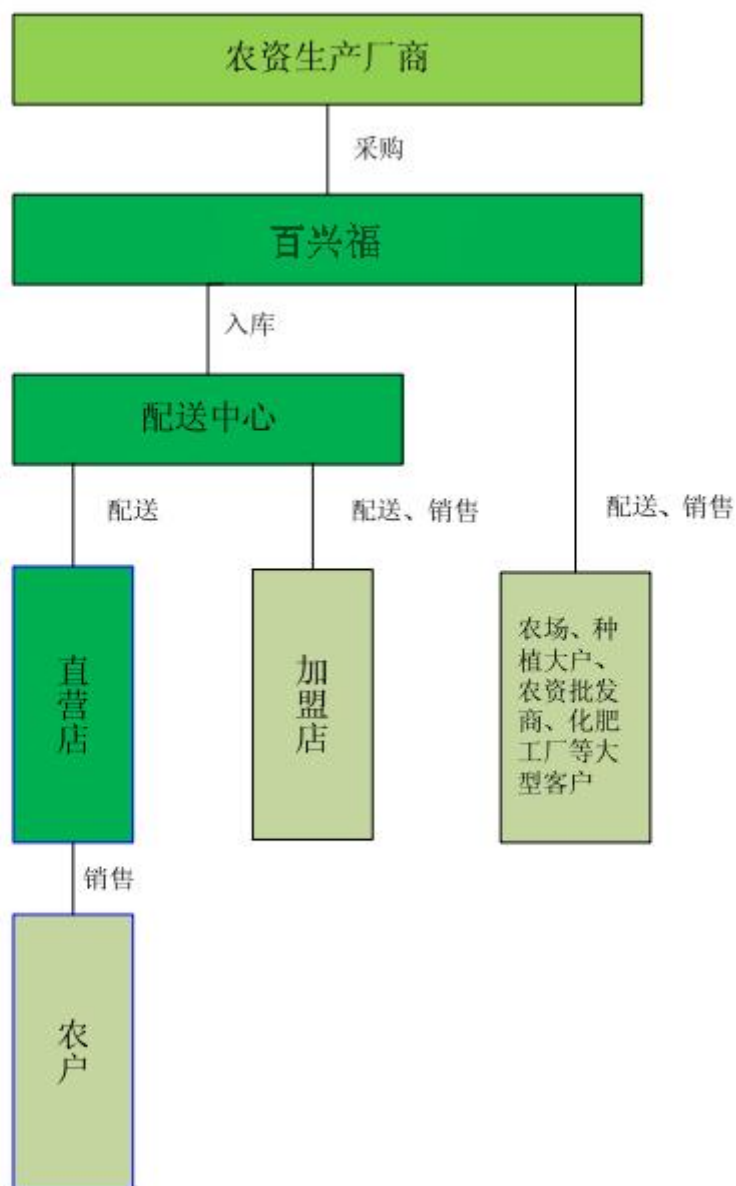


和公司规划向直营店配送产品，后由直营店直接销售给农户。

公司加盟店为自主经营、独立核算、自负盈亏的经营实体。公司根据《百兴福加盟店加盟标准》的规定，选择在配送中心覆盖范围内实力较强、信誉较好的销售商，通过签订《农资销售门店经营协议》的方式吸引其加入公司的连锁经营体系。加盟店根据自身实际经营情况，向公司提供进货计划，公司根据自身销售计划和加盟店需求，通过配送中心向加盟店配送货物，在发出货物并收到加盟店货款和签字确认的销货单后确认收入。

除直营店和加盟店外，公司还有农场、种植大户以及农资批发商和化肥加工厂的客户，因该类客户交易规模较大，由公司由供应商采购后直接配送至客户。

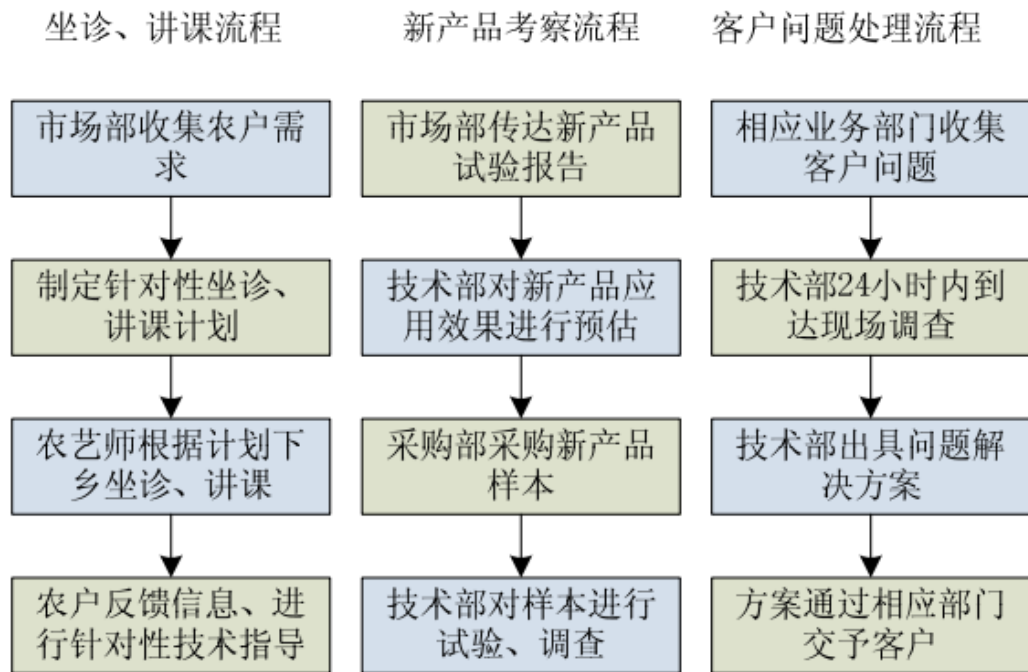
公司农资连锁经营销售流程如下：



### (3) 技术服务流程

为给客户提供更加优质的农资服务，公司下设技术服务部，用技术服务带动产品销售。公司技术服务部的核心技术人员常年活跃于田间大棚，为农户提供坐诊讲课、技术指导、检验检测、测土配肥等技术服务，增强了农户对公司的依赖性和信任度，实现了以技术服务带动产品销售的目标。

公司相关技术服务项目流程如下：



公司技术服务部通过专家网络坐诊的方式对农户进行技术指导。公司总部设置会议室，每天安排农业专家网上坐诊，现场解决农户提出的种子问题，农户有问题时可以到店内直接咨询，与坐诊专家现场交流。

公司技术服务部还充分利用微信网络平台开展技术服务工作，用户可直接添加公司微信公共服务号接受公司技术指导。公司微信技术服务主要包括系统诊断和农艺师诊断两种方式，系统诊断是用户根据选项，选择自己作物信息及所犯病虫害，与系统中原有的信息库对应，让用户自己进行判断；农艺师诊断是用户将病虫害农作物的照片，发到公司微信网络平台上，由公司农艺师进行诊断后，对用户进行回复。

#### （四）申请人的商业模式

公司是主营化肥、种子等重要农资产品连锁经营业务及相关农资技术服务的农资综合服务提供商，公司农资连锁经营业务通过“直营店+加盟店”的业务模式向下游农户及其他客户销售农资产品并提供相关农资技术服务；公司三大业务（种子、化肥）相互支持，协同发展，形成了以农资连锁经营及技术服务为基础的全产业链现代农业企业。

#### （4）推荐机构及会计师对公司采购和销售内部控制的核查意见

经核查，推荐机构认为：公司的采购、销售和现金管理的内部控制是有效的，

且严格执行了相关的内部控制制度。公司目前的现金采购、现金销售金额较大，是由公司所处行业的特点所决定的，公司在实际经营过程中已经建立并执行了较为完善的内部控制制度，公司与采购、销售相关的内部控制是有效的。同时，公司采取了一系列措施，促使现金结算业务不断地规范，现金结算比例呈逐年下降的趋势。

山东大乘联合会计师事务所会计师对申请人采购、销售环节内部控制有效性的核查意见：我们认为，公司按照《企业内部控制基本规范》及相关规定于 2015 年 4 月 30 日在所有重大方面保持了有效的内部控制。

#### （五）公司安全生产情况

公司自成立以来始终坚持“安全第一、预防为主、综合治理”的安全方针，从未发生重大安全事故。公司十分重视安全生产，建立了包括各职能部门、技术人员、岗位操作人员在内的安全生产责任制，有针对性地制定了多项安全生产制度，如《事故应急救援制度》、《危险废弃物管理制度》、《厂房安全防火管理制度》等，同时对员工进行定期或不定期安全生产培训，强化安全生产意识，切实保障生产过程中的劳动安全与生产质量。

## 第五章 同业竞争与关联交易

### 一、同业竞争

#### （一）公司与控股股东、实际控制人的同业竞争情况

公司股东高春红、刘圣德目前分别持有本公司 80%、20%股权。根据《公司法》的规定，高春红、刘圣德共持有本公司 100%的股份，所享有的表决权对股东大会的决议产生重大影响，高春红自公司设立以来一直担任公司的法定代表人，对公司的经营决策具有重大影响力，因此本挂牌说明书认定高春红为公司的控股股东、实际控制人。公司与控股股东、实际控制人不存在从事相同、相似业务的情况，不存在同业竞争。

#### （二）避免同业竞争的承诺

为防止潜在的、可能的同业竞争，公司实际控制人高春红女士向本公司出具了《关于避免同业竞争和利益冲突的承诺函》，高春红女士作为承诺方，郑重承诺：

一、本人或将来本人或有控制的其他企业自本承诺函出具后的任何时间不会直接或间接地以任何方式（包括但不限于自营、合资或联营）参与或进行任何与百兴福业务存在直接或间接同业竞争的业务活动。

而凡本人或将来本人或有控制的其他企业有任何商业机会可从事、参与或入股任何可能会与百兴福生产经营构成同业竞争的业务，本人承诺将上述商业机会让予百兴福。

三、本人将充分尊重百兴福的独立法人地位，严格遵守百兴福的公司章程，保证百兴福独立经营、自主决策。

四、本人将善意履行作为百兴福股东的义务，不利用该股东地位，在山东百兴福农资连锁股份有限公司与本人及将来本人或有控制的其他企业的任何关联交易上采取任何不利于百兴福的行动，或故意促使百兴福的股东大会或董事会作出侵犯百兴福其他股东合法权益的决议。如百兴福必须与本人及将来本人或有控制的其他企业发生关联交易，则本人承诺将促使上述交易按照公平合理和正常商业交易的条件进行。本人及将来本人或有控制的其他企业将不会要求或接受百兴福给予比任何一项市场公平交易中第三者更优惠的条件。

五、本人及将来本人或有控制的其他企业将严格和善意地履行与百兴福签订的各种关联交易协议。本人承诺将不会向百兴福谋求任何超出上述协议规定以外的利益或收益。

六、如本人违反上述承诺，本人同意依法给予百兴福赔偿。

七、本承诺可被视为对百兴福及其他股东共同和分别作出的承诺。

（四）推荐机构及申请人律师对同业竞争发表的意见：

推荐机构认为：公司与关联方之间不存在同业竞争。申请人律师认为：申请人与关联方之间不存在同业竞争。

## 二、关联方与关联关系

### （一）存在控制关系的关联方

按照《公司法》、《上市公司信息披露管理办法》和《企业会计准则》等的规定，本挂牌交易说明书披露的“关联方”主要包括：控股股东和持股 5%以上股东；控股股东控制的除本公司及下属企业以外的企业。报告期内，本公司的关联方及关联方关系的有关情况如下：

#### 1、公司的控股股东及实际控制人

本公司控股股东为高春红、刘圣德，分别持股公司 80%的股权，是公司实际控制人。

除本公司外，公司实际控制人高春红女士未持有其他企业权益。

## 2、公司的控股子公司

本公司没有控股子公司和参股子公司。

## 3、持有公司股份 5%以上的关联方

序号	股东姓名	持股数量 (万股)	持股比例	与公司关系
1	高春红	800	80%	董事长、法定代表人
2	刘圣德	200	20%	总经理
	合计	1000	100%	

## 4、其他关联自然人

公司的其他关联自然人为公司董事、监事、高级管理人员及其他形式的关联自然人。

序号	姓名	关联关系	持股数量 (万股)	持股比例 (%)
1	刘炳杰	董事、董秘	-	-
2	高元福	董事	-	-
3	刘小冰	董事	-	-
4	房伟红	监事	-	-
5	王金钰	监事	-	-
6	郑雪强	监事	-	-
7	王言芳	财务总监	-	-

## 5、上述关联方直接或间接控制的其他企业

见“同业竞争”。

### (二) 不存在控制关系的关联方

#### 1、公司控股股东、实际控制人控制的其他企业

见“同业竞争”。

#### 2、本公司参股的企业

公司未参股其他企业。

### 三、关联交易

根据《审计报告》及经核查，截至 2015 年 3 月 31 日，公司与关联方之间的

不存在关联交易。

#### 四、公司章程关于规范关联交易的有关规定

第七十三条股东大会审议有关关联交易事项时，关联股东不应当参与投票表决，其所代表的有表决权的股份数不计入有效表决总数。

关联股东在股东大会审议有关关联交易事项时，应当主动向股东大会说明情况，并明确表示不参与投票表决。关联股东没有主动说明关联关系的，其他股东可以要求其说明情况并回避表决。

股东大会结束后，其他股东发现有关联股东参与有关关联交易事项投票的，或者股东对是否应适用回避有异议的，有权就相关决议根据《公司法》有关规定向人民法院起诉。

关联股东明确表示回避的，由出席股东大会的其他股东对有关关联交易事项进行审议表决，表决结果与股东大会通过的其他决议具有同样法律效力。

第九十九条董事会应当确定对外投资、收购出售资产、资产抵押、对外担保事项、委托理财、关联交易的权限，建立严格的审查和决策程序；重大投资项目应当组织有关专家、专业人员进行评审，并报股东大会批准。

除公司章程、公司决策权限制度或股东大会决议另有规定外，董事会决策权限如下：

（一）公司与关联自然人发生的单笔交易金额在 15 万元以上的；或与关联法人发生的交易金额（含同一标的或同一关联法人在连续 12 个月内发生的关联交易累计金额）在 30 万元以上，且占公司最近一期经审计净资产绝对值 0.5% 以上的关联交易事项。但公司与关联方发生的交易金额在 50 万元以上，且占公司最近一期经审计净资产绝对值 5% 以上的关联交易（获赠现金资产和提供担保除外），应提交股东大会审议批准。

（二）非关联交易事项。公司发生的购买或出售资产（不含购买原材料、燃料和动力，以及出售产品、商品等与日常经营相关的资产），对外投资（含委托理财、委托贷款、风险投资等），提供财务资助，租入或租出资产，签订管理方面的合同（含委托经营、受托经营等），赠与或受赠资产（获赠现金资产无需股东大会审议），债权或债务重组，研究与开发项目的转移，签订许可协议以及其他交易，达到下列标准的（下列指标计算中涉及的数据如为负值，取其绝对值计算）：

1、交易涉及的资产总额占公司最近一期经审计总资产的 10% 以上的；该交易涉及的资产总额同时存在账面值和评估值的，以较高者作为计算数据。但交易涉及的资产总额占公司最近一期经审计总资产的 50% 以上的，应提交股东大会审议批准。

2、交易标的（如股权）在最近一个会计年度相关的营业收入占公司最近一个会计年度经审计营业收入的 10% 以上，且绝对金额超过 50 万元的；但交易标的（如股权）在最近一个会计年度相关的营业收入占公司最近一个会计年度经审计营业收入的 50% 以上，且绝对金额超过 100 万元的，应提交股东大会审议批准。

3、交易标的（如股权）在最近一个会计年度相关的净利润占公司最近一个会计年度经审计净利润的 10% 以上，且绝对金额超过 20 万元（但不超过 30 万元）的；但交易标的（如股权）在最近一个会计年度相关的净利润占公司最近一个会计年度经审计净利润的 50% 以上，且绝对金额超过 300 万元的，应提交股东大会审议批准。

4、交易的成交金额（含承担债务和费用）占公司最近一期经审计净资产的 10% 以上，且绝对金额超过 50 万元（但不超过 300 万元）的；但交易的成交金额（含承担债务和费用）占公司最近一期经审计净资产的 50% 以上，且绝对金额超过 300 万元的，应提交股东大会审议批准。

5、交易产生的利润占公司最近一个会计年度经审计净利润的 10% 以上，且绝对金额超过 100 万元（但不超过 300 万元）的；但交易产生的利润占公司最近一个会计年度经审计净利润的 50% 以上，且绝对金额超过 300 万元的，应提交股东大会审议批准。

公司在十二个月内发生的交易标的相关的同类交易应当按照累计计算的原则适用上述规定。

（三）与公司日常经营相关的交易（包括购买原材料、燃料和动力，以及出售产品、商品等与日常经营相关的资产；银行贷款等），单项合同金额在 100 万元以上的。

公司进行股票、期货、外汇交易等风险投资及对外担保，应由专业管理部门提出可行性研究报告及实施方案，经董事会批准后方可实施，超过董事会权限的风险投资及担保事项需经董事会审议通过后报请公司股东大会审议批准。公司对外担保必须要求对方提供反担保，且反担保的提供方应当具有实际承担能力；应



由董事会批准的对外担保，应当取得出席董事会会议的 2/3 以上董事同意。公司为关联方提供担保的，不论数额大小，均应在董事会审议后提交股东大会审议

## 五、承诺情况

为减少和规范关联交易，公司股东、董事、监事、高级管理人员均签署《避免和减少关联交易的承诺》，承诺：

“1、严格遵守《中华人民共和国公司法》、《山东百兴福农资连锁股份有限公司章程》、《山东百兴福农资连锁股份有限公司关联交易管理办法》、《山东百兴福农资连锁股份有限公司股东大会议事规则》、《山东百兴福农资连锁股份有限公司董事会议事规则》等法律法规及公司关于关联交易的管理规定，避免和减少关联交易，自觉维护公司及全体股东的利益，不利用股东在公司中的地位，为股东在与公司或其控股子公司的关联交易中谋取不正当利益。

2、如果股东与公司或其子公司不可避免地出现关联交易，股东将严格执行相关回避制度，依法诚信地履行股东的义务，不会利用关联人的地位，就上述关联交易采取任何行动以促使公司股东大会、董事会作出侵犯公司及其他股东合法权益的决议；公司或其控股子公司与股东之间的关联交易将遵循公正、公平的原则进行。

3、在作为股东、董事、监事、高级管理人员期间，本承诺函为有效承诺。

## 第六章 董事、监事、高级管理人员及核心技术人员

### 一、董事、监事、高级管理人员及核心技术人员

#### （一）董事

刘圣德先生，中国国籍，无境外居留权，男，1982 年出生，自公司成立起一直任职于本公司，担任总经理职务，具有多年的营销经验，对公司大力发展上下游产业链作出了巨大贡献。

高春红女士，中国国籍，无境外居留权，女，1980 年出生，自公司成立起一直担任公司董事长。

刘炳杰先生，中国国籍，无境外居留权，男，1986年出生，自公司成立起一直担任公司销售工作，具有多年的营销经验。

高元福先生，中国国籍，无境外居留权，男，1987出生，自公司成立起一直担任公司采购部经理。

刘小冰先生，中国国籍，无境外居留权，男，1986 年出生，自公司成立起一直担任公司物流部经理。

#### （二）监事

房伟红女士，中国国籍，无境外居留权，女，1982 年出生，2013 年至今任职于公司。

王金钰女士，中国国籍，无境外居留权，女，1990 年出生，2013 年至今任职于公司。

郑雪强先生，中国国籍，无境外居留权，男，1988 年出生，2014 年至今任职于公司。

#### （三）高级管理人员

刘圣德先生，见“董事”现任公司总经理。

刘炳杰先生，中国国籍，无境外居留权，男，1986 出生，自公司成立至今任职于公司，现任公司董事会秘书一职。

王言芳女士，中国国籍，无境外居留权，女，1990 年出生，2014 年至今任职于公司，担任公司财务总监。

## 二、公司董事、监事、高级管理人员、核心技术人员及其近亲属持股、薪酬、任职及股权锁定情况

姓名	职务/近亲属关系	持股数量 (万股)	持股比例	薪酬情况 (年薪)	股权锁定 情况
高春红	董事长	800	80	6 万元	12 个月
刘圣德	总经理	200	20	5 万元	12 个月
刘炳杰	董事、董秘	-	-	3 万元	-
高元福	董事	-	-	3 万元	-
刘小冰	董事	-	-	3 万元	-
房伟红	监事	-	-	3 万元	-
王金钰	监事	-	-	3 万元	-
郑雪强	监事	-	-	3 万元	-
王言芳	财务总监	-	-	3.5 万元	-

## 三、董事、监事、高级管理人员及其他核心人员对外投资情况

截至本挂牌说明书签署之日，除前述本公司董事、监事、高级管理人员、核心技术人员对外投资情况详见本挂牌说明书“第五章同业竞争及管理交易”。

## 四、董事、监事、高级管理人员及其他核心人员作出的重要承诺

详见本挂牌说明书“第五章同业竞争与关联交易”。

## 五、近两年公司董事、监事和高级管理人员变动情况

2015 年 5 月 15 日，公司召开 2015 年第一次临时股东大会，对公司董事会、监事会进行选举，并聘请了财务总监和董事会秘书。公司的董事、监事、高级管理人员虽发生变化，但不会对公司经营产生不利影响。

## 第七章 公司法人治理结构

公司自成立以来，建立了符合《公司法》及其他法律法规要求的规范化公司治理结构。根据有关法律、法规以及《公司章程》，本公司制定了《股东大会议事规则》、《董事会议事规则》、《监事会议事规则》。本公司的股东大会、董事会和监事会均按照《公司章程》和各自的议事规则独立有效运作。

### 一、公司法人治理结构建立健全情况

#### (一) 股东大会

##### 1、股东的权利和义务

按照《公司章程》的规定，股东按其所持有股份的种类享有权利，承担义务；持有同一种类股份的股东，享有同等权利，承担同等义务。

本公司股东享有以下权利：

- (1) 依照其所持有的股份份额获得股利和其他形式的利益分配；
- (2) 依法请求、召集、主持、参加或者委派股东代理人参加股东大会，并行使相应的表决权；
- (3) 对公司的经营进行监督，提出建议或者质询；
- (4) 依照法律、行政法规及本章程的规定转让、赠与或质押其所持有的股份；
- (5) 查阅本章程、股东名册、股东大会会议记录、董事会会议决议、监事会会议决议、财务会计报告；
- (6) 公司终止或者清算时，按其所持有的股份份额参加公司剩余财产的分配；
- (7) 对股东大会作出的公司合并、分立决议持异议的股东，要求公司收购其股份；
- (8) 法律、行政法规、部门规章或本章程规定的其他权利。

##### 2、股东大会的职权

股东大会是本公司的权力机构，根据《公司章程》、《股东大会议事规则》依法行使下列职权。

- (1) 决定公司的经营方针和投资计划；

(2) 选举和更换非由职工代表担任的董事、监事，决定有关董事、监事的报酬事项；

(3) 审议批准董事会报告；

(4) 审议批准监事会报告；

(5) 审议批准公司的年度财务预算方案、决算方案；

(6) 审议批准公司的利润分配方案和弥补亏损方案；

(7) 对公司增加或者减少注册资本作出决议；

(8) 对发行公司债券作出决议；

(9) 对公司合并、分立、解散、清算或者变更公司形式作出决议；

(10) 修改本章程；

(11) 对公司聘用、解聘会计师事务所作出决议；

(12) 审议批准公司章程第四十一条规定的担保事项；

(13) 审议公司在一年内购买、出售重大资产超过公司最近一期经审计总资产 30% 的事项；

(14) 审议批准变更募集资金用途事项；

(15) 审议股权激励计划；

(16) 审议法律、行政法规、部门规章或本章程规定应当由股东大会决定的其他事项。

根据《公司章程》第三十八条，下列对外担保行为，须经股东大会审议通过：

(1) 公司及公司控股子公司的对外担保总额，达到或超过最近一期经审计净资产的 50% 以后提供的任何担保；

(2) 连续 12 个月内公司的对外担保总额，超过公司最近一期经审计总资产的 30%；

(3) 为资产负债率超过 70% 的担保对象提供的担保；

(4) 单笔担保额超过最近一期经审计净资产 10% 的担保；

(5) 对股东、实际控制人及其关联方提供的担保。

### 3、股东大会的召开

股东大会分为年度股东大会和临时股东大会。年度股东大会每年召开一次，并应于上一会计年度完结之后的 6 个月之内举行。

有下列情形之一的，公司在事实发生之日起 2 个月以内召开临时股东大会：

- (1) 董事人数不足《公司法》规定人数或者本章程所定人数的 2/3 时；
- (2) 公司未弥补的亏损达实收股本总额 1/3 时；
- (3) 单独或者合计持有公司 10%以上股份的股东请求时；
- (4) 董事会认为必要时；
- (5) 监事会提议召开时；
- (6) 法律、行政法规、部门规章或本章程规定的其他情形。

最近两年以来，百兴福股东大会召开情况如下表所示：

会议时间	会议名称
2015 年 3 月 16 日	2015 年股东大会
2015 年 5 月 15 日	2015 年第一次临时股东大会

#### 4、股东大会的提案

提案的内容应当属于股东大会职权范围，有明确议题和具体决议事项，并且符合法律、行政法规和本章程的有关规定。

公司召开股东大会，董事会、监事会以及单独或者合并持有公司 3%以上股份的股东，有权向公司提出提案。

单独或者合计持有公司 3%以上股份的股东，可以在股东大会召开 10 日前提出临时提案并书面提交召集人。召集人应当在收到提案后 2 日内发出股东大会补充通知，公告临时提案的内容。

除前款规定的情形外，召集人在发出股东大会通知公告后，不得修改股东大会通知中已列明的提案或增加新的提案。

#### 5、股东大会的决议

股东大会决议分为普通决议和特别决议。

股东大会作出普通决议，应当由出席股东大会的股东（包括股东代理人）所持表决权的 1/2 以上通过。

股东大会作出特别决议，应当由出席股东大会的股东（包括股东代理人）所持表决权的 2/3 以上通过。

#### 6、中小股东权益的保护

为保护中小股东的权益，《公司章程》和《股东大会议事规则》规定同次发行的股票，每股发行的条件和价格相同。公司召开股东大会，董事会、监事会以

及单独或者合并持有公司 3%以上股份的股东，有权向公司提出提案。公司董事会和符合有关条件的股东可向公司股东征集其在股东大会上的投票权。股东大会选举两名及以上董事、监事时采用累积投票制。

公司主要股东不得利用其关联关系损害公司利益。违反规定，给公司造成损失的，应当承担赔偿责任。

公司发起人对公司和社会公众股股东负有诚信义务，应严格依法行使出资人的权利，不得利用利润分配、资产重组、对外投资、资金占用、借款担保等方式损害公司和社会公众股股东的合法权益，不得利用其地位损害公司和社会公众股股东的利益。

股东大会、董事会的决议内容违反法律、行政法规的，股东有权请求人民法院认定无效。

股东大会、董事会的会议召集程序、表决方式违反法律、行政法规或者《公司章程》，或者决议内容违反《公司章程》的，股东可以自决议作出之日起 60 日内，请求人民法院撤销。

本公司自设立以来，严格按照国家的法律法规和《公司章程》等有关规定保护中小股东权益，未发生侵犯中小股东权益的情况。

(二) 董事会 本公司设董事会，董事会依据《公司章程》和《董事会议事规则》的规定行使职权。

#### 1、董事会的构成

董事会由 5 名董事组成，由股东大会选举产生，任期均为三年。董事任期届满，可连选连任。设董事长 1 人。

#### 2、董事会的职权

董事会对股东大会负责，行使下列职权：

- (1) 召集股东大会，并向股东大会报告工作；
- (2) 执行股东大会的决议；
- (3) 决定公司的经营计划和投资方案；
- (4) 制订公司的年度财务预算方案、决算方案；
- (5) 制订公司的利润分配方案和弥补亏损方案；
- (6) 制订公司增加或者减少注册资本、发行债券或其他证券及上市方案；
- (7) 拟订公司重大收购、收购公司股票或者合并、分立、解散及变更公司

形式的方案；

(8) 在股东大会授权范围内，决定公司对外投资、收购出售资产、资产抵押、对外担保事项、委托理财、关联交易等事项；

(9) 决定公司内部管理机构的设置；

(10) 聘任或者解聘公司总经理、董事会秘书；根据总经理的提名，聘任或者解聘公司副总经理、财务总监等高级管理人员，并决定其报酬事项和奖惩事项；

(11) 制订公司的基本管理制度；

(12) 制订本章程的修改方案；

(13) 管理公司信息披露事项；

(14) 向股东大会提请聘请或更换为公司审计的会计师事务所；

(15) 听取公司总经理的工作汇报并检查总经理的工作；

(16) 法律、行政法规、部门规章或本章程授予的其他职权。

### 3、董事会会议的召开

董事会每年至少召开两次会议，由董事长召集，于会议召开 10 日以前书面通知全体董事和监事。

有下列情形之一的，董事会应当召开临时会议：

(1) 代表十分之一以上表决权的股东提议时；

(2) 三分之一以上董事联名提议时；

(3) 监事会提议时；

(4) 董事长认为必要时；

(5) 总经理提议时；

(6) 本公司《公司章程》规定的其他情形。

### 4、董事会会议的通知

召开董事会定期会议和临时会议，应当分别提前十日 and 五日将会议通知，通过直接送达、传真、电子邮件或者其他方式，提交全体董事和监事以及总经理、董事会秘书。非直接送达的，还应当通过电话进行确认并做相应记录。

情况紧急，需要尽快召开董事会临时会议的，可以随时通过电话或者其他口头方式发出会议通知，但召集人应当在会议上做出说明。

### 5、董事会会议的决议

董事会会议应有过半数的董事出席方可举行。董事会作出决议，必须经全体



董事的过半数通过。董事会决议的表决，实行一人一票。二分之一以上的与会董事认为提案不明确、不具体，或者因会议材料不充分等其他事由导致其无法对有关事项作出判断时，会议主持人应当要求会议对该议题进行暂缓表决。提议暂缓表决的董事应当对提案再次提交审议应满足的条件提出明确要求。

董事与董事会会议决议事项所涉及的企业有关联关系的，不得对该项决议行使表决权，也不得代理其他董事行使表决权。该董事会会议由过半数的无关联关系董事出席即可举行，董事会会议所作决议须经无关联关系董事过半数通过。出席董事会的无关联董事人数不足 3 人的，应将该事项提交股东大会审议。

### （三）监事会

#### 1、监事会的构成

本公司设监事会，监事会是公司常设的监督性机构，负责对董事会及其成员以及总经理等高级人员进行监督，防止其滥用职权，侵犯股东、公司及公司员工的合法权益。

监事会由 3 名监事组成，监事会设主席 1 人，监事会主席由全体监事过半数选举产生。

监事会包括 3 名职工代表监事，由公司职工通过职工代表大会、职工大会或者其他形式民主选举产生。

#### 2、监事会的职权

监事会向股东大会负责，并依法行使下列职权：

- （1）应当对董事会编制的公司定期报告进行审核并提出书面审核意见；
- （2）检查公司财务；
- （3）对董事、高级管理人员执行公司职务的行为进行监督，对违反法律、行政法规、本章程或者股东大会决议的董事、高级管理人员提出罢免的建议；
- （4）当董事、高级管理人员的行为损害公司的利益时，要求董事、高级管理人员予以纠正；
- （5）提议召开临时股东大会，在董事会不履行《公司法》规定的召集和主持股东大会职责时召集和主持股东大会；
- （6）向股东大会提出提案；
- （7）依照《公司法》第一百五十二条的规定，对董事、高级管理人员提起诉讼；

(8) 发现公司经营情况异常, 可以进行调查; 必要时, 可以聘请会计师事务所、律师事务所等专业机构协助其工作, 费用由公司承担。

### 3、监事会会议的召开

监事会每 6 个月至少召开一次会议。监事可以提议召开临时监事会会议。

监事会主席召集和主持监事会会议; 监事会主席不能履行职务或者不履行职务的, 由半数以上监事共同推举一名监事召集和主持监事会会议。

### 4、监事会会议的通知

召开监事会定期会议和临时会议, 应当分别提前十日和五日将会议通知, 通过直接送达、传真、电子邮件或者其他方式, 提交全体监事。

### 5、监事会会议的决议

监事会会议的表决实行一人一票, 监事会形成决议应当经全体监事过半数同意。

## 二、公司法人治理结构近两年规范运作情况

公司成立以来不存在资金被违规占用和为主要股东提供担保情况以及违法、违规的情况。

## 三、公司管理层和注册会计师对公司内部控制评价

### (一) 公司管理层对内部控制的自我评估意见

公司已结合自身经营特点, 制定了一系列内部控制的规章制度, 并得到有效执行, 从而保证了公司经营管理的正常进行。公司管理层认为: 公司现有内部会计控制制度基本能够适应公司管理的要求, 能够对编制真实、公允的财务报表提供合理的保证, 能够对公司各项业务活动的健康运行及国家有关法律法规和单位内部规章制度的贯彻执行提供保证。根据《内部会计控制规范-基本规范(试行)》及相关规定, 本公司内部控制于 2015 年 4 月 30 日在所有重大方面是有效的。

### (二) 注册会计师对内部控制的鉴证意见

审计机构出具的鲁大乘审字【2015】第 1047 号《内部控制鉴证报告》认为: 寿光百兴福农资有限公司按照《内部会计控制规范》及相关规范于 2015 年 3 月 31 日在所有重大方面保持了有效的内部控制。

## 第八章财务会计信息、管理层讨论与分析及股利分配情况

## 一、会计师审计意见及财务报表

## (一) 审计意见

寿光百兴福农资有限公司的财务报表已经按照企业会计准则的规定编制，在所有重大方面公允反映了寿光百兴福农资有限公司 2013 年 12 月 31 日、2014 年 12 月 31 日、2015 年 3 月 31 日的财务状况和 2013 年度、2014 年度、2015 年 1-3 月的经营成果及现金流量。

## (二) 财务报表

## 1、资产负债表

## 资产负债表 (1/2)

编制单位：寿光百兴福农资有限公司

单位：人民币元

资产	2015-3-31	2014-12-31	2013-12-31
流动资产：			
货币资金	2,213,400.69	1,274,178.68	1,496,723.36
交易性金融资产	-	-	-
应收票据	-	-	-
应收账款	-	-	-
预付款项	-	-	-
应收利息	-	-	-
应收股利	-	-	-
其他应收款			
存货	3,313,760.55	3,756,133.71	3,571,469.06
一年内到期的非流动资产	-	-	-
其他流动资产	-	-	-
流动资产合计	5,527,161.24	5,030,312.39	5,068,192.42
非流动资产：			
可供出售金融	-	-	-

资产			
持有至到期投资	-	-	-
长期应收款	-	-	-
长期股权投资	-	-	-
投资性房地产	-	-	-
固定资产	4,962,484.68	2,259,874.73	1,307,108.10
在建工程	-	2,800,000.00	2,000,000.00
工程物资	-	-	-
固定资产清理	-	-	-
生产性生物资产	-	-	-
油气资产	-	-	-
无形资产	-	-	-
开发支出	-	-	-
商誉	-	-	-
长期待摊费用	-	-	-
递延所得税资产			
其他非流动资产	-	-	-
非流动资产合计	4,962,484.68	5,059,874.73	3,307,108.10
资产总计	10,489,645.92	10,090,187.12	8,375,300.52

公司法定代表人：高春红

会计机构负责人：王言芳

资产负债表（2/2）

编制单位：寿光百兴福农资有限公司

单位：人民币元

负债及所有者权益	2015-3-31	2014-12-31	2013-12-31
流动负债：			

短期借款	-	-	-
交易性金融负债	-	-	-
应付票据	-	-	-
应付账款	-	-	-
预收款项	10,898.00	10,898.00	10,898.00
应付职工薪酬	-	-	-
应交税费	24,809.36	-	-
应付利息	-	-	-
应付股利	-	-	-
其他应付款	-	5,090,978.30	4,329,944.30
一年内到期的非流动 负债	-	-	-
其他流动负债	-	-	-
预提费用	-	-	-
流动负债合计	35,707.36	5,101,876.30	4,340,842.30
非流动负债：	-		
长期借款	-	-	-
应付债券	-	-	-
长期应付款	-	-	-
专项应付款	-	-	-
预计负债	-	-	-
递延所得税负债	-	-	-
其他非流动负债	-	-	-
非流动负债合计	-	-	-
负债合计	35,707.36	5,101,876.30	4,340,842.30
所有者权益：			
股本	3,000,000.00	3,000,000.00	3,000,000.00
资本公积	5,391,199.67	-	-
减：库存股	-	-	-

专项储备	-	-	-
盈余公积	175,503.23	175,503.23	80,117.97
一般风险准备	-	-	-
未分配利润	1,887,235.66	1,812,807.59	954,340.25
所有者权益合计	10,453,938.56	4,988,310.82	4,034,458.22
负债和所有者权益总计	10,489,645.92	10,090,187.12	8,375,300.52

公司法定代表人：高春红

会计机构负责人：王言芳

## 2、利润表

## 利润表

编制单位：寿光百兴福农资有限公司

单位：人民币元

项目	2015年1-3月份	2014年度	2013年度
一、营业收入	2,960,377.25	22,771,890.88	17,810,226.35
减：营业成本	2,285,956.67	19,056,238.03	14,869,312.44
营业税金及附加	-	-	-
营业费用	231,576.46	459,277.60	579,867.40
管理费用	343,606.69	2,292,897.65	1,559,866.84
财务费用	-	9,625.00	-
加：公允价值变动收益（损失以“—”号填列）	-	-	-
投资收益（损失以“—”号填列）	-	-	-
其中：对联营企业合营企业的投资收益	-	-	-

二、营业利润 (亏损以“—” 号填列)	99,237.43	953,852.60	801,179.67
加：营业外收 入			
减：营业外支 出			
其中：非流动 资产处置损失	-	-	-
三、利润总额 (亏损以“—” 号填列)	99,237.43	953,852.60	801,179.67
减：当期所得 税	24,809.36		
四、净利润(净 亏损以“—” 号填列)	74,428.07	953,852.60	801,179.67
其中：被合并 业务在合并前 实现的净利润	-	-	-
归属于公司所 有者的净利润			
五、每股收益：	-		
(一) 基本每 股收益			
(二) 稀释每 股收益	-	-	-
六、其他综合 收益	-	-	-

七、综合收益			
总额	74,428.07	953,852.60	801,179.67

公司法定代表人：高春红

会计机构负责人：王言芳

3、现金流量表

现金流量表

单位名称：寿光百兴福农资有限公司

单位：人民币元

项 目	2015年1-3月	2014年	2013年
<b>一、经营活动产生的现金流量：</b>			
销售商品、提供劳务收到的现金	3,286,018.75	25,276,798.88	19,780,249.25
收到的税费返还	-	-	-
收到的其他与经营活动有关的现金	84,451.98	-619,543.98	754,436.21
<b>现金流入小计</b>	<b>3,370,470.72</b>	<b>24,657,254.90</b>	<b>20,534,685.46</b>
购买商品、接受劳务支付的现金	2,232,196.14	22,480,463.15	19,435,741.98
支付给职工以及为职工支付的现金	198,831.20	1,218,794.43	986,693.00
支付的各项税费	-	-	-
支付的其他与经营活动有关的现金	-	-	-
<b>现金流出小计</b>	<b>2,431,027.34</b>	<b>23,699,257.58</b>	<b>20,422,434.98</b>
<b>经营活动产生的现金流量净额</b>	<b>939,443.38</b>	<b>957,997.32</b>	<b>112,250.48</b>
<b>二、投资活动产生</b>			



<b>的现金流量：</b>			
收回投资所收到的现金	-	-	-
取得投资收益所收到的现金	-	-	-
处置固定资产、无形资产和其他长期资产所收回的现金净额	-	-	-
收到的其他与投资活动有关的现金	-	-	-
<b>现金流入小计</b>	-	-	-
购建固定资产、无形资产和其他长期资产所支付的现金	221.37	1,961,034.00	1,180,542.00
投资所支付的现金	-	-	-
支付的其他与投资活动有关的现金	-	-	-
<b>现金流出小计</b>	221.37	1,961,034.00	1,180,542.00
<b>投资活动产生的现金流量净额</b>	-221.37	-1,961,034.00	-1,180,542.00
<b>三、筹资活动产生的现金流量：</b>			
吸收投资所收到的现金	-	-	-
借款所收到的现金	-	-	-
收到的其他与筹资活动有关的现金	-	-	-

现金流入小计			
偿还债务所支付的现金	-	-	-
分配股利、利润或偿付利息所支付的现金	-	-	-
支付的其他与筹资活动有关的现金	-	-	-
现金流出小计	-	-	-
筹资活动产生的现金流量净额	-	-	-
四、汇率变动对现金的影响	-	-	-
期初现金及现金等价物余额	-	-	-
期末现金及现金等价物余额	-	-	-
五、现金及现金等价物净增加额	939,222.01	-222,544.68	-1,068,291.52

## 所有者权益变动表

编制单位: 寿光百兴福农资有限公司

单位:人民币元

项目	2015年1-3月份					
	股本	资本公 积	减库 存股	盈 余 公 积	未分配利 润	所有者权益 合计
一、上年年末 余额	3,000,000 .00			175,503 .23	1,812,80 7.59	4,988,310. 82
加: 会计政策 变更						
前期差错更 正						
其他						
二、本年年初 余额	3,000,000 .00			175,503 .23	1,812,80 7.59	4,988,310. 82
三、本年增减 变动金额		5,391, 199.67			74,428.0 7	5,465,627. 74
(一)净利润					74,428.0 7	74,428. 07
(二)其他综 合收益						
上述(一)和 (二)小计						
(三)所有者 投入和减少 资本						
1、所有者投 入资本						
2、股份支付 计入所有者 权益的金额						

3、其他		5,391,199.67				5,391,199.67
(四)利润分配						
1、提取盈余公积						
2、对所有(或股东)的分配						
3、其他						
(五)所有者权益内部结转						
1、资本公积转增股本						
2、盈余公积转增股本						
3、盈余公积弥补亏损						
4、其他						
四、本期期末余额	3,000,000.00	5,391,199.67		175,503.23	1,887,235.66	10,453,938.56

所有者权益变动表

编制单位:寿光百兴福农资有限公司

单位:人民币元

项目	2014 年度					
	股本	资本公积	减库 存股	盈余公积	未分配 利润	所有者权益 合计
一、上年年	3,000,000.0	-	-	80,117.9	954,340	4,034,458.

未余额	0			7	.25	22
加：会计政策变更						
前期差错更正						
其他						
二、本年年初余额	3,000,000.00	-	-	80,117.97	954,340.25	4,034,458.22
三、本年增减变动金额				95,385.26	858,467.34	953,852.60
（一）净利润					953,852.60	953,852.60
（二）其他综合收益						
上述（一）和（二）小计					953,852.60	953,852.60
（三）所有者投入和减少资本						-
1、所有者投入资本						-
2、股份支付计入所有者权益的金额						-
3、其他						
（四）利润				95,385.2	-95,385	-

分配				6	.26	
1、提取盈 余公积				95,385.2 6	-95,385 .26	-
2、对所有 者（或股 东）的分配						
3、其他						
（五）所有 者权益内 部结转						
1、资本公 积转增股 本						
2、盈余公 积转增股 本						
3、盈余公 积弥补亏 损						
4、其他						
四、本期期 末余额	3,000,000.0 0			175,503. 23	1,812,8 07.59	4,988,310. 82

公司法定代表人：高春红

会计机构负责人：王言芳

### 所有者权益变动表

编制单位：寿光百兴福农资有限公司

单位：人民币元

项目	2013 年度					所有者权益合 计
	股本	资本 公积	减 库 存股	盈 余 公积	未分配利润	
一、上	3,000,000.0	-	-	-	233,278.55	3,233,278.55

年年末 余额	0					
加：会 计政策 变更						
前期差 错更正						
其他						
二、本 年年初 余额	3,000,000.0 0	-	-	-	233,278.55	3,233,278.55
三、本 年增减 变动金 额				80,11 7.97	721,061.703	801,179.67
（一） 净利润					801,179.67	801,179.67
（二） 其他综 合收益						
上 述 （一） 和（二） 小计						
（三） 所有者 投入和 减少资						

本						
1、所有者投入资本						
2、股份支付计入所有者权益的金额						
3、其他						
(四) 利润分配				80,117.97	-80,117.97	-
1、提取盈余公积				80,117.97	-80,117.97	
2、对所有者（或股东）的分配						
3、其他						
(五) 所有者权益内部结转						
1、资本公积转增股本						



2、盈余 公积转 增股本						
3、盈余 公积弥 补亏损						
4、其他						
四、本 期期末 余额	3,000,000.0 0	-	-	80,11 7.97	954,340.25	4,034,458.22

公司法定代表人：高春红

会计机构负责人：王言芳

## 二、公司近两年利润分配情况

公司最近两年未进行利润分配。

## 三、滚存利润的分配安排

公司的滚存利润由新老股东共享。

## 第九章 业务发展目标

本业务发展目标是公司在当前的宏观经济形势和化肥、种子零售业发展状况下，对可预见的将来做出的发展计划和安排。投资者不应排除公司根据经济形势的变化和经营实际状况对本发展目标进行修正、调整和完善的可能性，以更好地履行对投资者的责任。

### 一、公司未来的发展规划及发展目标

#### （一）公司整体发展战略

公司将始终秉承“服务三农，共创双赢，推进农资行业发展”的服务宗旨，以优质的产品质量和良好的农技服务零距离服务广大农户；同时继续遵循“立足寿光，辐射全省”的发展战略，进一步拓展农资连锁经营网络，做大做强农资主业。在此基础上向产业链的上下游延伸，开展农产品收购，探索发展“一网多用，双向流通”，不断拓展为农服务经营范围和领域。

以本次挂牌为契机，通过配送中心和信息化建设，不断扩大业务规模，优化网络运营效率，丰富网络服务功能，降低流通成本，形成以现代流通方式为支撑、以先进技术为手段的“自主、可控、高效、畅通”的农村双向流通服务网络，为农业生产者提供售前、售中和售后一体化农技服务，实现经济效益和社会效益兼顾的双赢目标。

#### （二）公司经营目标

本公司将以农资产品连锁经营为主导，寻求连锁经营与资本运营相结合的发展模式，力争在 2015 年底实现销售化肥 10 万吨，实现销售收入 1000 万元，公司的行业地位得到进一步巩固，为“三农”问题的解决做出贡献。

### 二、公司为实现未来发展目标将采取的措施

为实现上述发展目标，公司拟推动和实施下列各项发展计划：

#### （一）、市场网络开发与拓展计划

1、精耕细作省内市场，夯实农资主业根基。牢牢把握商务部“万村千乡市场工程”和全国供销总社“新网工程”建设的历史机遇，进一步巩固与完善省内连锁经营网络。公司计划用 5 年时间，完成山东省内连锁配送中心基础设施建设，实现省内配送全覆盖，进一步增强物流优势，满足连锁网点商品配送需求，保障

省级化肥商业淡季储备承储工作有序运行；

2、按照“由点及面、分步实施”的方针，通过第三方物流、租赁或自建配送中心等方式积极稳妥地拓展市场，扩大连锁经营规模。第一步，除现有的经营网点外，继续在其他市区进行试点经营，拓展网络布局。第二步，以租赁方式在全省重点市场建立区域配送中心，加快对当地市场的业务渗透。第三步，将寿光市的连锁经营模式向外复制，在业务发展较为成熟的地区建设配送中心，使终端网络进一步下沉到当地乡镇甚至村一级，扎根当地市场，提高市场占有率。

## （二）、人力资源发展计划

人才战略是增强企业竞争实力、保持企业可持续发展的源泉。公司在扩大市场规模的同时，将根据业务需求，完善公司的人才引进、培训、稳定和竞争机制，建立一支技术一流、素质过硬的员工队伍。

1、优化人才结构，逐步提高公司员工的学历水平，聘请有实践经验与能力的管理人才、资本运作人才，大力引进专家型高级人才，建立一支具有战斗力、能适应市场需求的人才队伍。

2、完善员工培训体系，有计划、有目标地组织各种类型的培训，鼓励员工参加各种继续教育，以及优化员工知识结构、培养和提高全体员工的工作能力、技能水平、品质意识及企业文化意识，最大限度地发挥每个人的潜能。

3、建立健全激励约束机制，建立公正、公平、公开，有利于鼓励先进、鞭策落后的薪酬体系，使采购、销售、管理等各个部门的人员保持持续的动力与创新能力。

4、做好募集资金投资项目建设所需人才的培养、引进和储备工作，在项目建设时引进外部专业人才的同时，注重培养自己的技术人才队伍，特别加强销售技术复合型人才的培训和队伍建设。

## （三）信息化建设计划

根据公司信息化建设运营现状，结合公司长期发展战略对信息化建设的需求，公司与先进企业达成合作协议，计划在未来3年建设信息化系统项目，建立展示呈现、应用系统和基础支撑三大平台，分阶段实施企业门户、协同办公、决策支持、财务管理、供应链分销管理、门店零售管理、客户关系管理、人力资源管理、移动商务九大系统。使公司的信息化程度和管理水平，达到同行业领先水平。

#### （四）品牌发展计划

经过多年农资连锁经营发展，百兴福品牌已经在业内具有较高的知名度与影响力，公司将进一步完善企业宣传系统，加强品牌宣传，持续提高为农服务水平，打造中国民族商业品牌。

#### （五）管理提升和组织结构调整计划

公司将依据《公司法》、《证券法》等相关法律法规的规定，进一步完善公司法人治理结构，建立健全公司组织管理职能，合理分工，明确责任，优化流程，提升效率。

1、在管理机制上，引进国内外先进管理手段和技术，建立国内先进水准的科学管理体系，加大劳动、人事、分配制度的改革力度，积极探索多种分配方式，进一步完善人才激励机制和员工考核制度，充分调动员工的积极性，体现公司“以人为本”的经营理念。

2、进一步完善投资决策、销售管理、财务管理、合同管理、成本控制、质量控制、考核管理等重点环节的管理制度，确保内部控制制度的完整性、合理性和有效性。深化目标管理，科学合理确定目标任务；深化目标考核责任制、管理考评机制建设。

3、在人力资源管理中，公司将注重人才的引进与培养，在人才管理上努力为员工营造一个公平竞争、展示才华的平台，通过事业留人、待遇留人、感情留人、文化留人，有效地留住各类人才。

#### （六）收购兼并及对外扩充计划

未来，公司将充分发挥资本优势，围绕主营业务积极进行业务和规模的扩张，结合公司未来发展战略，适当时机利用收购兼并等方式实现低成本扩张，扩大公司业务规模和市场占有率。

#### （七）融资计划

目前本公司经营所需资金主要通过银行贷款和商业信用解决。以本次挂牌为契机，公司将走上实业经营与资本运营相结合的道路。公司将加快项目的建设投产，继续保持公司良好的经营业绩。未来，公司将根据自身的实际经营和发展需要，本着“科学、合理、适量”的原则，通过配股、增发、发行债券或银行借款等多种方式获得资金。

### 三、募集资金投资项目与实现公司发展目标的关系

公司业务发展规划是在综合考虑公司现有主营业务、管理水平、研发实力、竞争优劣势等内在因素，和行业发展前景、自然资源条件、市场供求状况等外部因素的基础上制定的。

公司经过发展，已经具备了显著的经营模式、成本控制和管理经验等优势，这为公司业务发展规划的顺利实现奠定了良好基础。

公司战略规划的实施，使公司现有业务和发展规划形成一种良性互动的关系，最终从根本上提高公司的盈利能力和管理水平，增强核心竞争能力，实现公司规模与效益的协调发展。

### 四、实现上述目标的假设条件及面临的主要困难

#### （一）制定战略规划的基本假设条件

本公司拟定上述发展规划，主要基于以下估计和假设：

1、公司所处的宏观经济、政治、法律和社会环境处于正常发展状态，未发生对公司产生重大影响的不可抗力事件；

2、本公司所遵循的现行法律、法规和行业政策无重大变化，适用的各种税收、税率政策无重大变化，所处行业处于正常发展状态；

3、募集资金能够及时到位，募投项目可以有效实施；

4、公司无足以严重影响正常运转的人事变动，能够持续保持现有管理层、核心技术人员的稳定性和连续性；

5、公司并无因本挂牌说明书“第四节风险因素”一节所载的任何风险而受重大不利影响。

#### （二）实施战略规划的主要困难

根据公司的发展规划，在未来几年内公司的资产规模、业务规模、资金运用规模都将快速扩大。公司在较大规模资金运用和业务迅速扩展的背景下，在战略规划、机制完善、资源配置、运营管理、资金管理和内部控制等方面，都将面临新的挑战。公司必须尽快提高各方面的应对能力，才能保持持续发展，实现各项业务发展的计划和目标。

## 第十章 其他重要事项

### 一、信息披露和投资者服务

本公司为完善信息披露行为，建立了《信息披露制度》和《投资者关系管理制度》，并由董事会秘书专门负责信息披露和投资者关系管理。

#### （一）信息披露制度

##### 1、责任机构

本公司董事会秘书具体负责信息披露。

董事会秘书：刘炳杰

电 话：0536-5216388

##### 2、信息披露

为规范本公司信息披露的管理，提高公司信息披露的质量，根据《公司法》、《齐鲁股权交易中心挂牌公司信息披露规则》的规定，并结合本公司具体情况，按照及时性、公平性、真实性、准确性和完整性的原则披露信息。

本公司董事会秘书为信息披露工作主要责任人，负责管理信息披露事务。本公司应当披露的信息文件，包括但不限于：

- （1）公司依法公开对外发布的定期报告；
- （2）公司依法公开对外发布的临时公告；
- （3）公司私募行为的信息披露文件，包括但不限于募集说明书、债券募集说明书等；
- （4）齐鲁股权交易中心认为需要披露的其他事项。

#### （二）投资者服务

本公司将通过齐鲁股交中心网站披露信息，并确保非指定报刊不早于指定报刊或媒体的信息披露；且在不同报刊、媒体披露同一信息的内容完全一致。本公司严格遵守齐鲁股交中心信息披露的有关规定，并设置投资者服务机构，相关投资者服务具体计划包括：

1、分析研究：对投资者和潜在投资者数目、资金量、投资偏好等进行统计分析；对监管部门的政策、法规进行分析研究；

2、信息沟通：按齐鲁股交中心要求及时准确地进行指定信息和重大事件的披露；整合投资者所需要的投资信息并予以发布；回答分析师、投资者和媒体的

咨询；收集公司现有和潜在投资者的相关信息，将投资界对公司的评价和期望及时传递到公司决策层；

3、定期报告：主持年报、中报、季报的编制、设计、印刷、寄送工作；

4、筹备会议：筹备年度股东大会、临时股东大会、董事会，准备会议材料；

5、投资者接待：与机构投资者及中小投资者保持经常联络，提高投资者对本公司的关注度。接待投资者来访；

6、公共关系：建立与齐鲁股交中心、行业协会等相关部门良好的公共关系；

7、媒体合作：维护与加强与媒体的合作关系，引导媒体的报道，安排高级管理人员和其他重要人员的采访报道；

8、网络信息平台建设：建设本公司网站，并在在本公司网站中设立投资者关系管理专栏，在网上及时披露与更新本公司的信息，开设投资者互动交流的版块，解答投资者咨询。

9、危机处理：在涉讼、重大重组、关键人员的变动、盈利大幅波动、股权交易异动、自然灾害等危机发生后迅速提出有效的处理方案；

10、与其他挂牌公司的投资者关系管理部门、专业的投资者关系管理咨询公司、财经公关公司等保持良好的交流、合作关系；

11、有利于改善投资者关系的其他工作。

## 二、重要合同

本次股权挂牌转让涉及的重大合同是指，截至本挂牌说明书出具之日，正在履行或将要履行的标的额超过 100 万元，或者已经履行完毕但可能存在潜在纠纷的，或虽不足 100 万元但对公司生产经营活动、未来发展或财务状况具有重大影响且律师认为有必要披露的合同。

截至本挂牌说明书签署之日，公司不存在银行贷款合同

### （三）其它重要合同

截至本挂牌说明书签署之日，公司未签订重要合同。

## 三、公司对外担保情况

截至本挂牌说明书签署之日，公司不存在担保合同

## 四、公司及主要关联方涉及重大诉讼和仲裁事项

截至本挂牌说明书签署之日，本公司及主要关联方不存在作为一方当事人的重大诉讼或仲裁事项。

## 五、控股股东、实际控制人最近两年内的重大违法行为

截至本挂牌说明书签署之日，公司董事、监事及高级管理人员和核心技术人员未出现涉及刑事诉讼的情况。



## 第十一章 董事、监事、高级管理人员及各中介机构声明

### 一、全体董事、监事和高级管理人员声明

全体董事签名：

刘圣德\_\_\_\_\_高春红\_\_\_\_\_刘炳杰\_\_\_\_\_

高元福\_\_\_\_\_刘小冰\_\_\_\_\_

全体监事签名：

房伟红\_\_\_\_\_王金钰\_\_\_\_\_郑雪强\_\_\_\_\_

全体高级管理人员签名：

刘圣德\_\_\_\_\_刘炳杰\_\_\_\_\_王言芳\_\_\_\_\_

山东百兴福农资连锁股份有限公司（盖章）

2015年 月 日

## 二、推荐机构声明

本机构已对本挂牌转让说明书及摘要进行了核查，确认不存在虚假记载、误导性陈述或重大遗漏，并对其真实性、准确性和完整性承担相应的法律责任。

推荐机构法定代表人（负责人）：

项目经办人：

山东明曦投资管理有限公司（盖章）

2015年 月 日

### 三、律师事务所声明

本所及经办律师已阅读本挂牌转让说明书及摘要，确认本挂牌转让说明书及摘要与本所出具的法律意见书无矛盾之处。本所及经办律师对公司在本挂牌转让说明书中引用的法律意见书的内容无异议，确认本挂牌转让说明书不致因上述内容而出现虚假记载、误导性陈述或重大遗漏，并对其真实性、准确性和完整性承担相应的法律责任。

律师事务所负责人：

经办律师：

北京市盈科（济南）律师事务所（盖章）

2015年 月 日

#### 四、会计师事务所声明

本所及签字注册会计师已阅读本挂牌转让说明书及摘要，确认本挂牌转让说明书及摘要与本所出具的审计报告、内部控制鉴证报告无矛盾之处。本所及签字注册会计师对公司在本挂牌转让说明书中引用的审计报告、内部控制鉴证报告的内容无异议，确认本挂牌转让说明书不致因上述内容而出现虚假记载、误导性陈述或重大遗漏，并对其真实性、准确性和完整性承担相应的法律责任。

会计师事务所负责人：

签字注册会计师：

山东大乘联合会计师事务所（盖章）

2015年 月 日

**【此页无正文】**

挂牌公司：山东百兴福农资连锁股份有限公司

推荐机构：山东明曦投资管理有限公司

2015年 月 日